

リンク

悩みごとを抱えた外国人住民や
多文化ソーシャルワーカーのための社会資源ガイド

Isang Gabay sa Panlipunang Pangangailagan para
sa mga Dayuhang Residente at para sa
mga Multikultural na Social Worker

Pangkabuhayan

Ligal

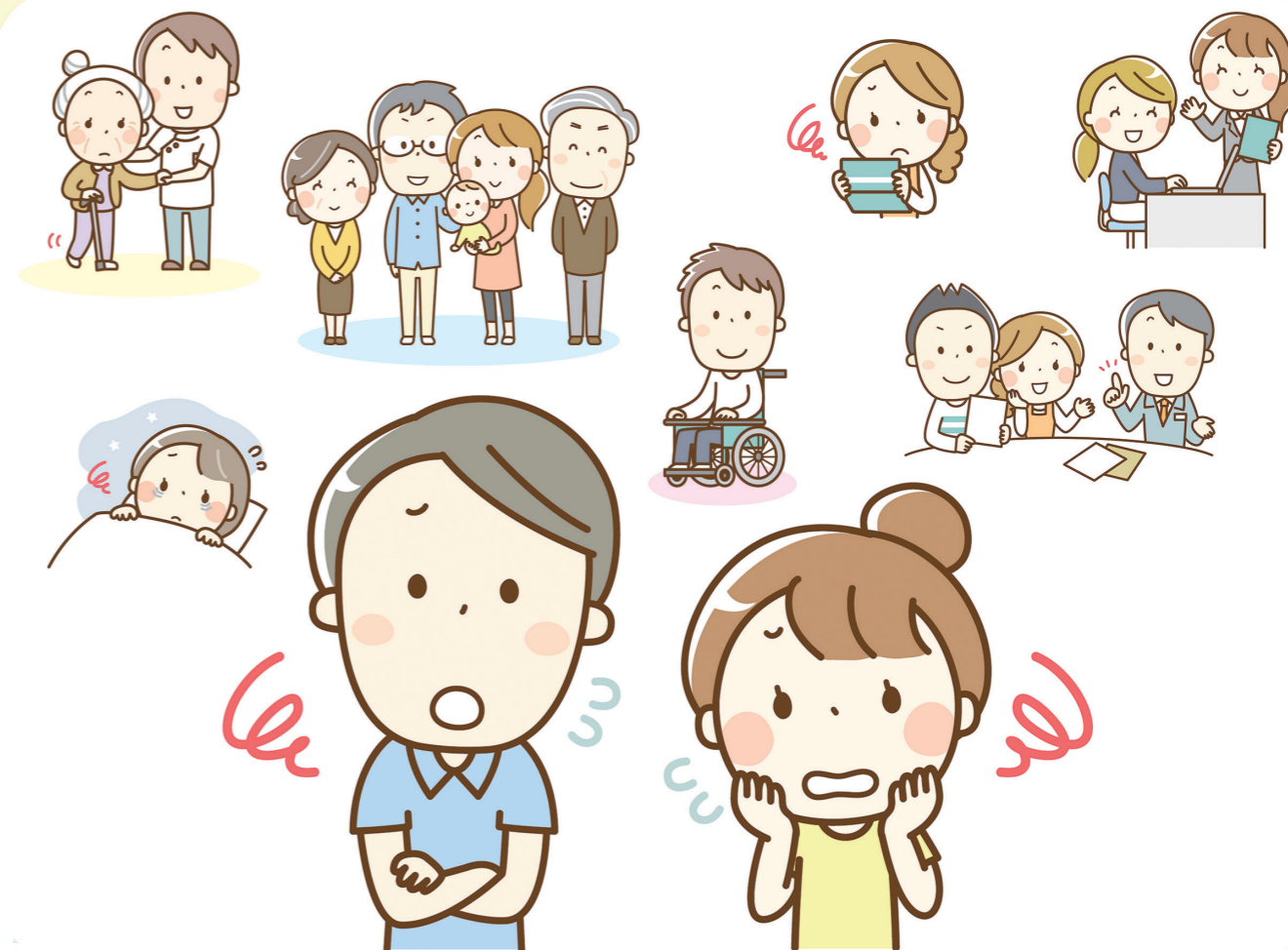
Anak at pamilya

Pangangalaga sa
mga matatanda

Kaisipan

Withdrawal

Kapansanan



2020年3月31日 多言語版発行【英語・中国語・タガログ語・ポルトガル語・スペイン語】

発行者 認定特定非営利活動法人茨城NPOセンター・commons

編集協力 「茨城のセーフティネットのための社会資源リスト編集委員会」

TEL 0297-44-4281

メール global@npocommons.org

表紙デザイン 篠崎智子

2019年度 独立行政法人福祉医療機構 社会福祉振興助成事業

この本は、対面や電話などで、外国人住民の様々な悩みごとの相談活動を行っている人を主たる読者と想定しています。

Halimbawa ng tao na nagkakaproblema
 Dalawang mag-asawang naninirahan sa kanilang 40's
 Parehong nakaranas ng personal na pagkalugi noong nakaraan
 Ang asawa ay hindi nagpapatuloy sa pagtatrabaho, manaka-nakang kita at ang renta ay hindi nababayaran
 Ang asawa ko ay may sakit ngunit walang pera upang pumunta sa ospital
 Ang parehong mag-asawa ay hindi maaaring umasa sa kanilang mga magulang, tumangging humingi ng tulong sa kanilang mga magulang at tumangging mag-aplay sa supporta para sa social welfare
 Ang renta ay naiipon at sinabihan na umalis sa apartment

Sa sumusunod, ang impormasyon ng sistema na nakuha sa bawat kabanata ay nakalagay, kasama na ang mga item na hindi saklaw sa kaso ng mga problema sa bawat kabanata.

Emergency / Pansamantalang Suporta

Ayaw kong umalis sa aking apartment ngunit hindi kayang bayaran ang renta



Pagkakaloob ng benepisyo sa seguridad sa pabahay

Target: Taong hindi mahigit sa edad 65 na nawalan ng bahay pagkatapos ng pag-retiro sa kadahilanan na nag-retiro
 Panahon: normal na 3 buwan, hanggang 9 na buwan
 Tanggapan ng aplikasyon: Tanggapan ng Social Welfare kung saan nakatira

Para sa impormasyon tungkol sa suweldo at iba pang mga kinakailangan
 ☎ 029-301-3164

Wala akong pera



Pondo ng Social Welfare

Susunod na pahina

Makipag-ugnayan sa Prefectural Welfare Division

Hindi na kumakain sa loob ng ilang araw



Konsultasyon para sa paglalaan ng pagkain sa mga Konseho ng Social Welfare at Suporta sa mga organisasyon para sa mga taong nangangailangan na nakikipagtulungan sa mga food banks

Pamamahagi ng pagkain sa pamamagitan ng mga Organisasyon na nagbibigay suporta sa mga taong naninirahan sa kalye
 Magokoro Network (buong probinsya)
 ☎029-275-4407
 * Pansamantalang tugon lamang sa kaso ng emergency

Ang Ibaraki Food Bank ay hindi nagbibigay ng pagkain nang direkta sa mga indibidwal.
 Kung ang mga pasilidad at samahan ng mga sumusuporta (kagaya ng Commons) ay nagbibigay ng personal na tulong, posible na magkahiwalay ang pagbibigay ng pagkain.
 Mahalaga na magkaroon ng maagang pakikipagtulungan sa Food bank (Ibaraki Food Bank ☎029-874-3001)

May problema sa mga hindi na kayang bayarang pagkakautang



Konsultasyon tungkol sa maraming pagkakautang

Maaari ka ring magkaroon ng isang abogado na makikipag-ugnayan sa nagpautang o tanggapan ang pagbabayad sa installment upang ang may utang ay hindi kailangang makipag-ugnayan.

Tingnan ang pahina 14 para sa detalye

Hindi alam kung makakakuha ng suporta mula sa social welfare



Capital Area Welfare Support Lawyer Network (Capital)

☎ 048-866-5040
 Pangkaraniwang araw
 10:00~12:00
 13:00~17:00

Wala akong pera



Pondo ng Social Welfare

Uri ng pondo	Nilalaman	Limitasyon ng pautang	Interes sa mga pautang	Panahon ng pagpapaliban	Panahon ng pagbangon
(1) Supportang Pongong Pangkalahatan					
① Bayad sa Pagsuporta sa Pamumuhay	Mga Kinakailangang gastusin hanggang sa pagsasaayos ng pamumuhay	Nagbibigay ng hanggang sa 200,000 bawat buwan para sa mga sambahayan na may dalawa o higit pang mga tao (Hanggang sa 150,000 para sa mga nabubuhay na nag-iisa) Tandaan: Ang panahon ng pautang ay tatlong buwan sa prinsipyo, ngunit maaari itong mapalawak sa 12 buwan.	Pinagsamang tagagarantiya 0% - 0% na interes Hindi - 1.5% na interes bawat taon	Anim na buwan mula sa petsa ng pautang (Kung babayaran sa mga pag-install, anim na buwan mula sa huling petsa ng pagbabayad)	Sa loob ng 10 taon ng pagtatapos ng panahon ng pagpapaliban.
② Gastusin sa paglipat ng bahay	Ang mga gastos na kinakailangan katulad ng security deposit upang mabuo ang isang kontrata sa pag-upa	Umabot sa 400,000yen			
③ Pagsasaayos na gastusin para sa pansamantalang pamumuhay	Ang mga gastos na pansamantalang kinakailangan at mahirap na sakupin sa pang-araw-araw na gastos sa pamumuhay	Umabot sa 600,000yen			
(2) Pondo sa welfare					
① Gastusin para sa kapakanan	Ang mga gastos na inaasahang kinakailangan pansamantala para sa pamumuhay araw-araw o pamumuhay sa malayang pamumuhay	Umabot sa 5,800,000 yen Tandaan: Ang mga differs ayon sa layunin ng pondo	Pinagsamang tagagarantiya 0% - 0% na interes Hindi - 1.5% na interes bawat taon	Anim na buwan mula sa petsa ng pautang (Kung babayaran sa mga pag-install, anim na buwan mula sa huling petsa ng pagbabayad)	Sa loob ng 20 taon ng pagtatapos ng panahon ng pagpapaliban. Tandaan: Ang mga differs ayon sa layunin ng pondo
② Maliitang pondo para sa emerhensya	Isang maliit na bayad upang ipahiram kung sakaling mapiliit at pansamantalang kahirapan sa pagpapanatili ng isang kabuhayan	Umabot sa 100,000	0% na interes Tandaan: Hindi kinakailangan ang magkakasamang tagagarantiya	Sa loob ng dalawang buwan ng petsa ng utang	Sa loob ng 12 buwan ng pagtatapos ng panahon ng pagpapaliban.
(3) Supportang pondo para sa edukasyon					
① Suportang bayad para sa edukasyon	Gastos na kinakailangan para sa pagpasok sa isang high school, unibersidad, o teknikal na kolehiyo tulad ng itinakda sa Batas ng Edukasyon sa Paaralan	High School - Umabot sa 35,000 yen bawat buwan High School Specialist - Umabot sa 60,000 yen bawat buwan Two-Year College - Umabot sa 60,000 yen bawat buwan Unibersidad - Umabot sa 65,000 yen bawat buwan Tandaan: Sa mga sitwasyon na kung saan itinuturing na kinakailangan, ang isang halaga ng 1.5 beses ang mga halaga sa itaas ay maaaring ipahiram.	0% na interes	Sa loob ng 6 na buwan ng petsa ng pagtatapos	Sa loob ng 20 taon ng pagtatapos ng panahon ng pagpapaliban.
② Bayad para sa paghahanda para sa pag-aaral	Gastos na kinakailangan para sa pagpasok sa isang high school, unibersidad, o teknikal na kolehiyo tulad ng itinakda sa Batas ng Edukasyon sa Paaralan	Umabot sa 500,000yen			
(4) Seguridad na Pondo sa pamumuhay sa real estate					
① Seguridad sa pondo sa pamumuhay sa real estate	Mga pondo para sa pagpapahiram ng mga gastos sa pamumuhay sa mga matatandang sambahayan na may tiyak na tirahan at nais na magpatuloy na manirahan sa tirahan na iyon sa hinaharap	70% ng nasuri na halaga ng real estate (tirahan ng lupa) kung saan ka nakatira	3% bawat taon o pangmatagala ng punong rate, alinman ang mas mababa	Sa loob ng 3 buwan ng pagtatapos ng kontrata	Sa pagtatapos ng panahon ng pagpapaliban
② Seguridad na pondo sa pamumuhay sa real estate para sa sambahayan na nangangailangan ng proteksyon	Ang mga pondo para sa pagpapahiram ng mga gastos sa pamumuhay sa mga matatandang mamamayan na kailangang magkaroon ng isang tiyak na tirahan ng tirahan at nais na magkaroon ng kanilang paninirahan sa hinaharap o magpatuloy na manirahan kasama ang pag-aari bilang collateral	70% ng nasuri na halaga ng real estate (tirahan ng lupa) kung saan ka nakatira			

Tandaan: Ang mga kundisyon ay nalalapat para sa bawat uri ng pondo, mangyaring suriin sa iyong lokal na Konseho ng Munisipal ng Welfare.

Hindi ako pupunta sa ospital at may sakit ako

Sa isang emergency, tumawag ng isang ambulansya at pumunta sa ospital

Kung wala kang health insurance card, 100% ang sariling gastos
Kahit na hindi mo pa binabayaran ang National Health Insurance premium sa nakaraan, maaari mo pa ring mapakinabangan ang 30% na diskwento kung mayroon kang health insurance card na may indikasyon ng deadline sa pamamagitan ng pagkonsulta sa departamento ng National Health Insurance sa tanggapan ng gobyerno.

Karapatan na libre o mababang gastos sa medikal

Mga institusyong medikal na nakasama alinsunod sa Artikulo 2, Talata 3, Item 9 ng Social Welfare Law na nagbibigay ng mababa o libreng pangangalagang medikal para sa mga nangangailangan

Ospital ng Ryugasaki Saiseikai (Lungsod ng Ryugasaki)	☎ 0297-63-7111
Ospital ng Seongnam (Lungsod ng Mito)	☎ 029-226-3021
Mito Saiseikai General Hospital (Lungsod ng Mito)	☎ 029-254-5151
White Cross General Hospital (Lungsod ng Kamisu)	☎ 0299-92-3311
Ospital ng Kamisu Saiseikai(Lungsod ng Kamisu)	☎ 0299-97-2111
Ospital ng Hitachi Omiya Saiseikai (Lungsod ng Hitachi Omiya)	☎ 0295-52-5151
Klinika ng Aozora (Lungsod ng Toride)	☎ 0297-72-6137
Klinika ng Ospital Jonan (Lungsod ng Mito)	☎ 029-226-3022
Klinika Sunluna Koderu (Lungsod ng Tsuchiura)	☎ 029-869-8882
Asahidai Hospital (Lungsod ng Ishioka)	☎ 0299-26-2131

Walang personal na babayaran sa medical kung maaprobahan sa suporta sa pamumuhay

Mahalagang nakakapag-bayad ng bahagya-bahagya sa mga bayarin sa buwanang insyurans Kung hindi makakabayad, isisingil ang 100% para sa personal na bayarin.

Maaaring maagang makipag-ugnayan sa kinaaukulang ahensya

Pansamantala at pang-matagalang suporta

Gusto kong ayusin ang aking pamumuhay

Pagpapayong suporta sa pamumuhay mula sa Independence Support Law para sa mga nangangailangan

Nilalaman: Suporta para sa paggawa ng account sa sambahayan, atbp., suporta para sa pamamahala sa pera para sa paglutas ng mga account na hindi nababayaran (upa, buwis, atbp.) at paggamit ng iba't ibang mga sistema ng benepisyo, tulong para sa mga utang, tulong bilang tagapamagitan sa mga nagpapautang, atbp.

Welfare Office (Boluntaryong)

Ministry ng Health, Labor and Welfare Sistema para sa independyenteng suporta sa pamumuhay para sa nangangailangan



Mga Kundisyon:
Ang personal na buwanang kita ay hindi lalampas sa 80,000 yen
Ang buwanang kita ng sambahayan ay hindi lalampas sa 250,000 yen

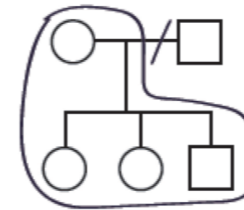
Gusto kong kumuha ng magandang trabaho

Ang sistema sa pagsuporta sa naghahanap ng trabaho (mga benepisyo sa pagsasanay na bokasyonal)

Isang sistema na nagbibigay ng buwanang allowance na 100,000 yen at allowance sa transportasyon kung ang isang tao na hindi makatatanggap ng insurance sa pagtatrabaho na kumukuha ng pagsasanay na bokasyonal sa ilalim ng Hello Work
Para sa mga nakatugon sa mga kinakailangan, mayroon ding pantawag na tinatawag "Job seeker fund loan" mula sa mga union.

Pakikipagtulugan at gabay sa sanggunian: "Problema ng anak at pamilya"

Mga halimbawa ng mga sitwasyon ng problema

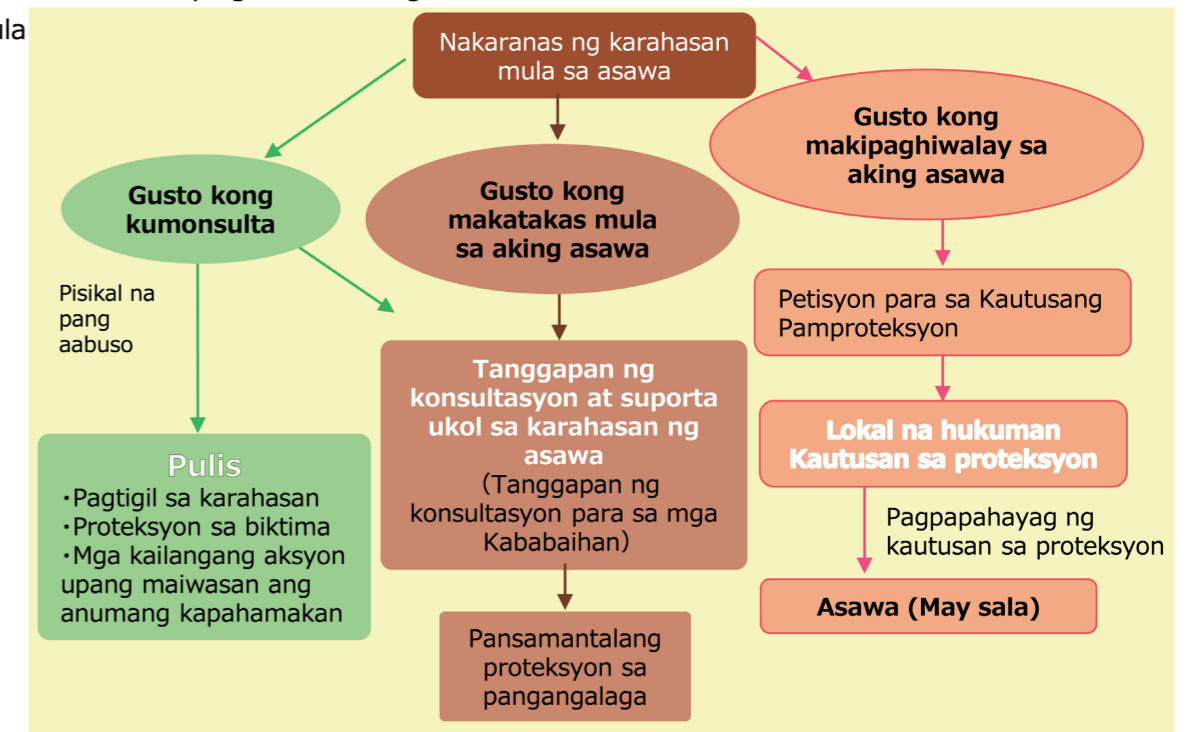


Ang pang-aabuso ng aking asawa ang nagtulak upang umalis ako ng bahay kasama ang aming tatlong anak.
Matapos umalis ng bahay, ang takot na biglang dumating ang aking asawa ay nananatili parin.
Kahit na ako ay may bago ng kinakasama, ang panganay kong babae na nasa hayskul ay hindi umuuwi ng bahay minsan.
Ang pangalawa kong anak na babae sa Junior High School ay inaapi at di na pumapasok ngunit nais ko siyang magpatuloy ng Hayskul.
Ang panganay kong anak na lalaki na nasa elementarya ay hindi na makapagsalita dahil sa naranasan nitong masasakit na salita ng pang aabuso mula sa aking partner.

Agaran/Pansamantalang Tulong

Gusto kong makawala mula sa DV

«Daloy ng Batas sa Pag-iwas sa DV»



Prefectural na Konsultasyon para sa mga Kababaihan (Konsultasyon sa Karahasan ng asawa at support centers)

Konsultasyon ng kababaihan sa karahasan sa tahanan, diborsyo, alalahanin ng mga mag-asawa at mga magulang at mga anak. Nagbibigay din ng pansamantalang proteksyon.

☎ 029-221-4166
Karaniwang araw 9:00-21:00
Sabado, Linggo, Pista Opisyal 9:00-17:00

Pansamantalang lugar na matitirhan

Pasilidad na sumusuporta sa pamumuhay ng ina at anak

Pasilidad kung saan ang mag-ina na nahihirapan sa pamumuhay matapos ang diborsyo ay maaring manatili. At magbibigay ng suporta para masuportahan ang sarili kahit na sa pag alis ng pasilidad.

Seksyon sa kapakanan ng mag-ina sa munisipalidad

Konsultasyon sa pamamagitan ng pagtawag tungkol sa DV

Ang DV Helpline Women's net RISE

☎ 029-227-5757
Miyerkules at Biyernes: 10:00-15:00

Pambansang Kontak ukol sa DV

☎ 0120-956-080
Lunes-Sabado: 10:00-15:00

Himpilan ng pulisya "lakas ng loob sa pagtawag" (Karahasan sa seksuwal na krimen)

☎ 029-301-0278
Karaniwang araw: 8:30-17:15

Kailangan ko ng tulong pinansyal upang masuportahan ang aking sarili



Pondo sa pautang para sa nanay at anak o tatay at anak

Pagpapahiram ng pondo na kapaki-pakinabang sa negosyo, pag-aaral, pagsasanay, pabahay, pangangalagang medikal, pamumuhay, atbp. para sa kababaihang walang asawa na may mga anak na 20 taong gulang pababa.



Paghiram ng pondo para sa taong byuda

Pagpapahiram ng pondo para sa babaeng byuda na walang anak, at walang asawang kababaihan pero may anak kahit na umabot na ito ng 20 taong gulang



Tulong sa magulang na mag isang nagtataguyod ng pamilya ukol sa medikal na pangangalaga

Buong pinansyal na suporta o bahagi ng natitirang medikal na gastusin sa pagpapagamot pagkatapos gamitin ang health insurance.



Sustento para sa bata

Ang sustento bawat buwan ay nagkakahalaga ng 42,330 yen para sa isang anak. Karagdagang 10,000 yen sa ikalawang anak at karagdagang 6,000 yen mula sa ikatlong anak.



Pagbigay ng pinansyal na suporta para sa pag-aaral

Ang Social Welfare assistance at Education Commission ay magbibigay tulong tulad ng mga suplay sa paaralan, gastusin para sa mga biyahe sa pag-aaral at pagkain para sa mga kapos sa pinansyal na pangangailangan.

Gusto kong magtrabaho



Tanggapan ng suporta sa pagsasarili at hanapbuhay para sa mag-ina

Konsultasyon sa pagtatrabaho, pagsasanay sa kakayahan, libreng pagpapakilala trabaho



Proyektong pangkabuhayan sa pang araw araw na pamumuhay (pagpapadala upang mag alaga ng bata at maging kasambahay)



Panandaliang suporta sa pag aaruga ng bata (pansamantalang pagkalinga)



Kagawaran ng pampublikong empleyo at seguridad Hello Work Mothers Salon

Konsultasyon para sa mga taong nagtatrabaho habang nagpapalaki ng mga anak. Karaniwang araw 8:30-17:15



Sanggunian ng kapakanan ng bata (JISO)

Konsultasyon tungkol sa kahirapan ng pag-aalaga ng bata, pag-abuso sa bata, pagkaantala ng kaalaman at kapansanan, hindi pagpasok sa paaralan, pagpasok sa pasilidad, atbp. Karaniwang araw 8:30-17:15

Nais kong komunsulta sa mga problema tungkol sa aking anak.

Munisipal na seksyon sa kapakanan ng ina at anak Mga Prefectural Centers Pongong pangkabuhayan hanggang 105,000 yen/buwan

Munisipal na seksyon sa kapakanan ng ina at anak Mga Prefectural Centers

Seksyon para sa kapakanan ng bata sa munisipalidad

Seksyon para sa kapakanan ng bata sa munisipalidad Suporta at sustento para sa batang may kapansanan.

Paaralan, Lupon ng Edukasyon

☎ 029-233-2355 Lunes-Sabado 9:00-17:30 (pangalawa,pang-apat sabado 9:00-16:00)

Seksyon sa kapakanan ng ina at anak sa Munisipalidad

Kapakanan ng ina at anak sa Munisipalidad

Mito ☎ 029-231-2050 Hitachi ☎ 0294-21-6441 Tsuchiura ☎ 029-822-5124 Koga ☎ 0280-32-0461 Ryugasaki ☎ 0297-60-2727 Hitachikashima ☎ 0299-83-2318

Chuo ☎ 029-221-4150 Hitachi Branch ☎ 0294-22-0294 Rokko Branch ☎ 0291-33-4119 Tsuchiura ☎ 029-821-4595 Chikusei ☎ 0296-24-1614

Nais kong komunsulta sa mga problema tungkol sa aking anak.



Opisina para sa konsultasyon sa pamilya at anak

Koordinasyon sa sanggunian ng konsultasyon ng bata at pagtanggap ng konsultasyon. Pagkakaloob ng tagapayo ng pamilya at anak hinggil sa Konsultasyon ukol sa mga isyu tulad ng pag-aalaga ng bata at mga problema sa ekonomiya.



Sanggunian ng Suporta sa Bata at Pamilya

Ang isang espesyalista ay nagbibigay ng konsultasyon na may kooperasyon sa sanggunian ng suporta sa bata at opisina ng lungsod para sa mga konsultasyon sa pamilya.



Dojinkai Sanggunian ng suporta para sa Mga Bata at Pamilya (Takahagi city)

Karaniwang araw 9: 00 ~ 17: 00 Handang tumanggap maski sa Sabado at Linggo



Sanggunian ng Suporta sa Bata at Pamilya「Doushin」(Tsuchiura city)

Avalable na araw: Lunes hanggang Biyernes ika-2 at ika-4 na araw ng Linggo 9:00~18:00



Ibaraki Pag-aapi Hotline

Konsultasyon at ulat ng pag-abuso sa bata

Pag iwas sa pang aabuso ng bata



Konsultasyon sa problema sa pag-uugali ng mga bata (Prefectural Ibaraki Gakuen)

Konsultasyon sa maling asal



Sanggunian ng suporta para sa Kabataan (Probinsyal na pulisya)

Pagliban sa paaralan, pang-aapi, atbp



Pagkonsulta sa edukasyon ng bata (Edukasyong Pang-edukasyon at Pagsasanay sa Lalawigan)



Sanggunian sa pagsuporta para sa paglutas ng pang aapi at korporal na parusa (opisina ng edukasyon)

Lunes, Miyerkules 9:00-16:30 Marter, Huwebes, Biyernes 9:00-18:30 Maaari din na komunsulta sa e-mail.

Pag aalala tungkol sa paglaki ng bata



Konsultasyon para sa pag unlad ng Bata (Panlalawigang pagsasanay at edukasyon)

Konsultasyon sa pamamagitan ng pagtawag para sa mga bata



Hotline para sa mga Bata (Dibisyon sa Sapilitang Edukasyon ng Lalawigan)

Pribadong konsultasyon sa pamamagitan ng pagtawag



Linya ng Orange (Orange line)

Sertipikadong NPO Ibaraki Network ng Pag-iwas sa Pag-abuso sa Bata AI Ang abogado ay magbibigay ng konsultasyon sa mga magulang na may pinagdadaanang tungkol sa kanilang anak na inabuso at gusto itong tulungan.

Dibisyon sa pangangalaga ng mga bata sa bawat lungsod

Pumasok sa bahay ampunan

☎ 0293-22-0318 Ang konsultasyon sa telepono ay maaaring gawin 24 oras.

☎ 029-824-3715 24 oras na emerhensiyang tugon

☎ 0293-22-0293 24 oras sa isang araw

☎ 029-295-2020 Karaniwang araw 8:30-17:15

Mito ☎ 029-231-0900 Tsukuba ☎ 029-847-0919 Karaniwang araw 8:30-17:15

☎ 029-225-7830 Karaniwang araw 8:00-22:00

Mito ☎ 029-221-5550 Kenpoku(lalawigan sa hilaga) ☎ 0294-34-4652 Rokko ☎ 0291-33-6317 Kennan (lalawigan sa timog) ☎ 029-823-6770 Kennsei (lalawigan kanluran) ☎ 0296-22-7830

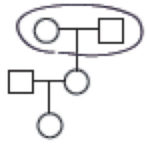
☎ 0296-78-2777 Karaniwang araw 9:00-16:30

☎ 029-221-8181 24 oras

☎ 029-309-7670 Lunes, Miyerkules, Huwebes 10:00-15:00

Gabay para Kooperasyon at Sanggunian "Mga Alalahanin"

Mga halimbawa ng mga taong may problema



Ang mga asawa na nasa edad na 60 taon gulang ay mas madalas ang labis na pag-inom gabi-gabi at nagwawala sa kalagitnaan ng gabi. Itinuturing ng pamilya na ang patuloy na labis na pag-iinom ay kinakailangan ng konsultasyon sa espesyalista, ngunit hindi sinusubukang pumunta. Ang asawa ay patuloy na nag-iinom, at sinasabing "Hindi ako makatulog" o "Wala lang magawa dahil hindi makatulog." Hindi alam kung ano ang gagawin sa pamilya at nahihirapan.

Gustong ikonsulta ang mga alalahanin



Ibaraki Prefectural Mental Health Welfare Center

Kasama sa konsultasyon sa General Mental Health ay ang tungkol sa kalusugan sa pag-iisip, sakit sa pag-iisip, social withdrawal, pangangalaga sa kalusugan ng kaisipan, rehabilitasyon, konsultasyon tungkol sa labis na alkohol at droga, konsultasyon sa kalusugan ng isip ng kabataan, konsultasyon sa demensya, atbp.

Mito City, Kasahara-Machi 999-3

Pangkalahatang konsultasyon

Bagong konsultasyon: Martes, Miyerkules, Huwebes (kumpletong sistema ng reserbasyon) Makikipag-ugnayan sa iyo, sa iyong pamilya, at mga kaugnay na mga organisasyon tungkol sa iyong mga interpersonal na relasyon at sakit sa kaisipan.

☎ 029-243-2870 (Para sa reserbasyon) Oras ng tanggapan 8:30-17:15

Nais kumonsulta tungkol sa mga alalahanin ng isang kabataan

Bagong konsultasyon: Martes, Miyerkules, Huwebes (kumpletong sistema ng reserbasyon) Paaralan, pakikipag kapwa-tao, karamdaman sa pagkain, atbp.

Hindi kasama ang mga pista opisyal at pista opisyal ng Bagong Taon

Nais kumonsulta tungkol sa pinsala ng alkohol

Konsultasyon para sa mga pamilya ng mga taong may mga problema sa alkohol Ikat-3 Huwebes ng buwan 13:30-15:00 sa Mental Health Welfare Center Ika-4 na Huwebes ng buwan 13:30-15:00 sa Tsuchiura Public Health Center

Nais ikonsulta ang tungkol sa droga

Ang serbisyo ng konsultasyon sa center ay sa ika-1 at ika-3 Huwebes ng buwan (Sistema ng reserbasyon) Ika-1 Biyernes hapon Hitachi Public Health Center Ika-2 Biyernes umaga Chikusei Public Health Center Ika-3 Biyernes hapon Ryugasaki Public Health Center Ika-4 Biyernes umaga Itako Public Health Center

Mayroong Mental Health Counseling (mental counseling) sa bawat health center at nagbibigay rin ng konsultasyon tungkol sa droga Telepono (kung kinakailangan) Panayam (kinakailangan ng reservation)

Nais kumonsulta sa pamamagitan ng telepono



Ibaraki Heart Hotline

Ordinaryong araw 9:00~12:00 13:00~16:00 Tuwing Piyesta Opisyal at bakasyon ng Bagong Taon Sabado at Linggo 9:00~12:00 13:00~16:00 Bakasyon ng Bagong Taon

☎ 029-244-0556 ☎ 0120-236-556



Telepono ng Ibaraki Life

Konsultasyon para sa mga taong may mga problema at anxiety at depresyon Ang Tsukuba ay bukas 24/7 Ang Mito ay bukas buong taon 13:00-20:00 Free dial: Ika-10 ng bawat buwan 8:00-8:00 ng susunod na araw

☎ 029-855-1000 ☎ 029-350-1000 ☎ 0120-783-556

Institution 制 Pondo ¥ Samahan 銀行 Negosyo 会社 Relasyong pantao 電話 Telepono 電話

Nais kumonsulta sa pamamagitan ng telepono



YORISOI hotline

Social inclusion support center Konsultasyon sa pamamagitan ng telepono 24 na oras para sa mga taong may alalahanin tungkol sa iba't ibang mga bagay at kasamang mag-isip tungkol sa mga solusyon nito. Free dial

☎ 0120-279-338

Nais kumonsulta nang personal



(Para sa Public Good) Ibaraki Counseling Center

Konsultasyon tungkol sa mga alalahanin ng mga empleyado at pamilya Konsultasyon sa pakikipanayam (kinakailangan ng reservation: isang beses, 50 minutos, 3,240 yen) Mga araw ng pakikipanayam: Lunes hanggang Sabado: 10:00 to 18:00 (sarado kung pampublikong pista opisyal)

☎ 029-225-8580 Mito City, Sakuragawa, 2-2-35



Japan Industrial Counselors Association

Free face-to-face na payo tuwing ika-2 Linggo ng buwan (Ang ika-3 Linggo ng Mayo at Enero lamang sa FY2015)

Para sa reservation ☎ 029-271-9287 Tanggapan sa ordinartong araw ay mula 10:00 hanggang 17:00

Gusto magpatingin sa ospital

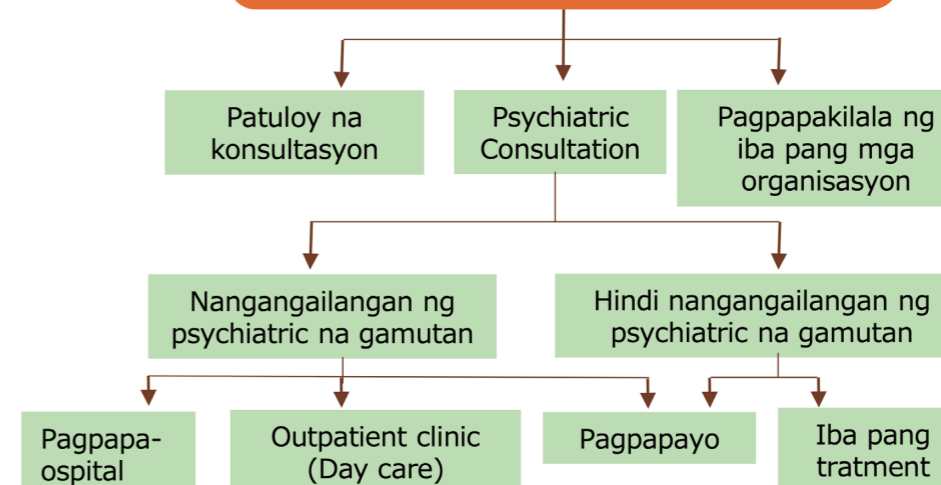


Prefectural Heart Medical Center

Ang tanging pampublikong Psychiatric Ospital sa prefecture

Reservation para sa outpatient clinic ☎ 0296-77-1151 Kasama City, Asahicho 6544

Para sa mga municipal offices, public health centers, mental health and welfare centers, child counseling centers, medical counseling rooms



Ibaraki Medical Institution Information Network

Paano pumili ng ospital

Source: "Medical Welfare Comprehensive Guidebook for 2014" (Inilathala ng Medical Shoin)

	Mental hospital	Psychiatric Clinic	General Hospital	
			Neurology o Psychiatry	Psychosomatic Internal Medicine
Pangunahing target na mga tao	Mga taong nangangailangan ng pagpapalagan ng ospital Mga outpatient	Ang taong nagpapalagan ng ospital ngunit hindi nangangailangan ng confinement	Outpatient	Mga taong may karamdamang psychosomatic disorder (physical disorder na may kaugnayan sa mental at social)
Magagamit na mga serbisyo, atbp	Paggamot / mga gamot, day care, pag-aalaga sa bahay, pagpapayo			Paggamot / gamot, pagpapayo
		Maraming mga lugar na walang pasilidad sa ospital	General Emergency Care	Medikal treatment
Merito	<ul style="list-style-type: none"> Maari ang hospital confinement Maaring magkaroon ng specialized treatment kagaya ng rehabilitasyon 	<ul style="list-style-type: none"> May ilang mga lugar na isinasagawa ang medikal na gamutan na walang break mula umaga hanggang gabi at tuwing Sabado Maaari kang makatanggap ng patuloy na gamutan habang buhay sa lugar na tinitirhan 	<ul style="list-style-type: none"> Ang ilang mga pasilidad ay mas madaling puntahan kaysa sa iisang psychiatric ospital lamang Kung mayroong isang karamdamang pam-physical, madaling makipagtulungan sa iba pang mga kagawaran para sa komprehensibong paggamot 	

※Ang tinatawag na emergency care dito ay tumutukoy sa general emergency care at hindi psychiatric emergency.

Suporta sa mga gastos na medikal

制 Independence support medical care (problema sa pag-iisip)

Isang sistema kung saan ang mga personal na gastos ng isang psychiatric outpatient ay 10% lamang

Mga Paksa:
Schizophrenia (hallucination), manic depression (personality depression), depression, epilepsy, dementia, drug addiction, o mga nangangailangan ng higit sa 3 taong psychiatric care

Paano gamitin ang application form, opinyon ng doktor, health record ng pamilya, health insurance card, pruwera ng income tax sa munisipalidad

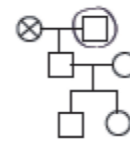
Ang ilang mga lokal na pamahalaan ay nagbibigay 10% subsidy

Ang maximum na halaga bawat buwan ay itinakda ayon sa kita ng indibiduwal



Gabay sa Kooperasyon at Sanggunian "Mga problema sa Matanda"

Mga halimbawa ng taong nagkaka- problema



Isang 70 taong gulang na namumuhay mag-isa lamang, at nagiging malimit ang pagiging makalimutin o ulyanin at kalimitan na nakakalimot sa maraming bagay. Nag-aalala sa pagkawala ng sariling selyo (stamp para sa signatura). Ang tinitirhan ng mga anak ay nasa kalapit na prefecture at maaari bumisita sa mga bahay nito ng ilang beses lamang sa isang taon, gusting manirahan kasama ng mga anak ngunit tinanggihan. Nag-aalala sa hinaharap na kung magkaroon ng demensya, at pagsamantalahan ito, ay hindi alam kung ano ang gagawin.

Parehong ang Daily Living Independence Support Project at ang Adult Guardianship System ay inilaan para sa mga matatanda, sa mga individual na walang sapat na kakayahang sa pansarili at sa mga taong may kapansanan.

制 Daily life independence support project

Isang sistema na sumusuporta sa mga tao na walang sapat na kakayahang sa pansarili dahil sa demensya, may mga kapansanan sa intelektwal, may mga sakit sa pag-iisip, atbp, at sumusuporta din ito sa malayang pamumuhay sa isang pamilyar na lugar. Hindi lamang sa bahay, kundi pati ang paggamit ng mga pasilidad o ospital.

Hindi alam ang pamamaraan para magamit ang mga welfare services.

- Ang paggamit ng Welfare service assistance
 - Pagtulong sa pamamaraan upang magamit ang welfare services at ang pagbibigay ng mga inpormasyon.
 - Pagbabayad sa paggamit ng mga serbisyo ng welfare service
 - Paggamit ng pamamaraan ng Complaint Resolution System
 - Administratibong pamamaraan kagaya ng pag-abiso ng residence card
 - Konsultasyon sa pag-aayos ng pabahay at pag-upa sa pabahay
 - Pamamaraan para sa paghawak ng mga reklamo tungkol sa pagbili ng produkto
- Suporta para sa pang-araw-araw na pamamahala ng pera
 - Ang pagpasok at paglabas ng pera na kinakailangan para sa pang-araw-araw na buhay
 - Pagbabayad ng mga utility, upa, buwis, gastos sa medikal, atbp.
 - Ang pagtanggap ng mga pensiyon at welfare benefits
- Pamamahala ng mga dokumento, atbp
 - Selyo, bank account, sertipiko ng pensiyon, sertipiko ng real estate rights, insurance policy, atbp.

<Proseso ng paggamit ng system>
Pagtanggap ng konsultasyon: Municipal Council of Social Welfare Konsultasyon . paglikha ng support plan: Mga eksperto sa asosasyon ng munisipyo

Kontrata: Mga gumagamit at Social Welfare Council
Mga taong tumulong: Mga kawani sa life support / mga eksperto

		Daily life independence support project	Sistema ng adult guardianship
Mga bagay tungkol sa pang-araw-araw na buhay	Pang-araw-araw na pamamahala ng pera	○	○
	Pamamaraan sa pagtanggap ng pensyon	○	○
	Pangangalaga ng mga passbook ng bangko at selyo	○	○
Bagay tungkol sa pang-araw-araw na pamamahala ng pera	Kontrata ng Welfare service	○	○
	Kontrata ng ospital admission	×	○
	Medical care • Pabahay	×	○
	Kontrata sa paggamit at pagretiro sa isang pasilidad	×	○
Bagay tungkol sa pamamahala ng pag-aari	Pagbenta at pamamahala ng real estate	×	○
	Heritage division	×	○
	Consumer damage cancellation	△	○

△: Suporta lamang sa pamamaraan

制 Sistema ng adult guardianship

Ang sistemang adult guardianship ay nangangahulugan na kapag ang isang tao (tinukoy dito bilang "tao") ay walang sapat na kakayahan sa pansarili dahil sa mga kapansanan sa pag-iisip (matatanda na may demensya, may kapansanan sa pag-iisip, may sakit sa isip, atbp.) Ito ay sistema upang maprotektahan at suportahan.

Legal na sistema ng guardianship
(legal na sistema ng guardianship)

Adult guardianship

Ang family court ang pumipili ng guardian kung ang tao ay walang kapasidad.

Assistant

Pumipili ang family court ng kustodiya kung ang kakayahan ng tao ay hindi sapat

Suporta

Ang family court ang pipili ng tutulong sa tao kapag hindi sapat ang kanyang kakayahan

Opsyonal na sistema ng guardianship
(kontraktuwal na sistema ng guardianship)

Habang ang tao ay nasa kalalagayan na may kakayahan sa pansariling desisyon, maari na syang gumawa ng isang notarized na dokumento at kontrata para sa boluntaryong guardianship at pumili ng isang boluntaryong guardian.

制 Opsyonal na sistema ng guardianship

Ang isang boluntaryong guardianship ay isang sistema kung saan ang isang boluntaryong guardian ay susuporta sa isang tao alinsunod sa kontrata ng boluntaryong guardianship na nakasaad sa nilagdaan nang maaga ng tao sa pamamagitan ng isang notarized na kontrata, ito ay kung dumating na sa kalalagayan na ang tao ay wala na sa kakayanang pansarili.

Nagsisimula ang kontrata kapag ang family court ay nagtalaga ng isang boluntaryong guardian.

Mga uri ng sistema ng adult guardianship

	Guardianship	Assistant	Suporta
Target na tao ("tao")	Walang pansariling kakayanan	Walang sapat na kakayanan na mag desisyon	May mahinang kakayanan sa pag-desisyon
Aplikante (nag-claim)	Direktang kamag-anak tulad ng "tao", asawa, magulang, anak, apo, kapatid, tiyuhin, tiyahin, pamangkin babae, pamangkin lalaki, pinsan, magulang ng asawa, anak, kapatid, atbp.		
Pumayag mula sa indibidwal	Hindi kinakailangan	Hindi kinakailangan	Kinakailangan
Opinyon ng doktor	Sa prinsipyo ay kinakailangan	Sa prinsipyo ay kinakailangan	Sa prinsipyo ay hindi kinakailangan
Mga gawa na maaaring sumang-ayon o kanselahin ng adult guardian	Mga gawain maliban sa mga pang-araw-araw na aktibidades tulad ng pang-araw-araw na pamimili	Mga Gawa upang makakuha o mawala ang mga mahahalagang property rights (Batas na inilarawan sa Artikulo 13, Talata 1 ng Civil Code)	Ang mga gawa na tinukoy ng korte sa loob ng saklaw ng petisyon (limitado sa ilan sa mga Batas na inilarawan sa Artikulo 13, Talata 1 ng Civil Code) Nangangailangan ng pahintulot ng tao
Ang Proxy rights na ipinagkaloob sa adult guardian, atbp.	Lahat ng ligal na kilos hinggil sa mga pag-aari	Ang mga tiyak na kilos na tinukoy ng korte sa loob ng saklaw ng petisyon (Nangangailangan ng pahintulot ng tao)	

Mga pamamaraan para sa paggamit ng sistema ng adult guardianship

- ① Petisyon sa family court
- ② Pagpapahalaga sa kakayanan ng pag-iisip ng isang tao (sa kaso ng guardianship)
- ③ Sertipikong medikal mula sa doktor (assistance, optional guardianship)
- ④ Pagdinig ng investigator sa family court. Tagapamagitan (pagtatalaga ng guardian)
- ⑤ Pagrehistro ng mga guardians, atbp
- ⑥ Pagsimula ng suporta

Institution



Pondo



Samahan



Negosyo



Relasyong pantao



Telepono



Hindi alam kung saan dapat kumunsulta



Regional Comprehensive Support Center

Ang pangkalahatang tanggapan na itinatag ng mga munisipyo batay sa Nursing Care Insurance Law na komprehensibong sumusuporta sa mga matatanda sa pamayanan mula sa iba't ibang sangay tulad ng care, kalusugan, welfare at medical care. Mayroon ding mga konsultasyon tungkol sa pamamahala ng ari-arian at pag-iwas sa pang-aabuso dito.



Tagapayo sa pangangalaga ng demensya

Tumanggap ng pagsasanay ng konsultasyon ang kawani ng pasilidad na may dalubhasang kaalaman sa pangangalaga sa demensya, at nakarehistro bilang kasama sa rehiyon.



Public Interest Incorporated Association: Center ng Adult Guardianship

Legal Support Ibaraki Branch (Judicial Scrivener)



Ibaraki Prefectural Social Workers Association Advocacy at Adult Guardianship Center

Partner Ibaraki
Kung kailangan mong kumunsulta sa iyong primary doctor, ikaw ay dadalhin sa isang espesyalista



Dementia Disease Medical Center

Ang mga institusyong medikal na dalubhasa sa demensya na itinalaga ng prefecture Pitong mga ospital ang itinalaga, kabilang dito ang University of Tsukuba Hospital



Asosasyon ng mga taong may demensya at ang kanilang mga pamilya Ibaraki Branch

Konsultasyon sa Dementia lib्रेng tawag Ordinaryong araw 12:00-16:00
Mga Pista Opisyal ng Pista Opisyal ng Bagong Taon 029-879-0018



Family meeting para sa mga matatanda na may demensya

Hitachi City Soyokaze Association
Family meeting sa guardianship ng demensya Usagi
Machinaka Friendship Hall Madoka

Prefecture Longevity welfare section
Listahan ng mga Local Elderly Care Management Centers



Nagbibigay din ng mga serbisyong konsultasyon ang mga Municipal care insurance, Elderly welfare staff at health centers.

Libreng konsultasyon sa telepono
☎ 029-302-3166
Oras ng tanggapan sa ordinaryong araw
9:00-12:00
13:00-17:00
Tumawag mula sa taong namamahala pagkatapos ng pagtanggap

☎ 029-244-9030
Para sa mga ulyanin, mayroon tanggapan para dito.

University of Tsukuba Hospital
☎ 029-853-3645

☎ 029-828-8089

☎ 0294-35-6644
☎ 0299-77-9173

☎ 029-867-6117

Gabay sa Kooperasyon at Sanggunian "Mga Alalahanin sa Legal"

Mga halimbawa ng mga taong may problema

Isang 30 taong gulang, nawala ng maaga ang kanyang mga magulang at minana ang utang ng kanyang ama. Nagtrabaho siya at binawasan nang kaunti ang kanyang mga utang, ngunit nang siya ay nagkasakit at nawalan ng kita, humiram siya ng pera kay Sarah at paulit-ulit na humihiram at ibinalik ito. Hindi sila makapasok sa welfare system at walang mag-guarantor upang mapautang sa kanila ang Welfare Fund Loan.

Nais kumunsulta sa isang abogado



Legal na Konsulta sa Prefectural Bar Association

Magsagawa ng face-to-face consultations na may bayad. 5,500 yen sa loob ng 30 minuto

Mito	Martes, Miyerkules at Biyernes 13:00-16:00
Tsuchiura	Tuwing Huwebes 10-12 13-16 18-20
Shimotsuma	Tuwing Lunes 13:30-16:30
Kashima	Tuwing Huwebes 13:30-16:30
Hitachi	Tuwing Huwebes 13:00-16:00
Ryugasaki	Tuwing Miyerkules 13:00-16:00
Moriya	Tuwing Miyerkules 13:00-16:00

Numero ng telepono ng reserbasyon

029-227-1133
029-875-3349
0296-44-2661
029-227-1133
029-227-1133
029-875-3349
039-875-3349

Nais kumunsulta sa isang abogado



Terrace Law (HOU TERASU)

Ang Terrace Law (Japan Legal Support Center) ay isang "General Information Office" na itinatag ng gobyerno upang malutas ang mga legal na problema.

■ Pagbibigay ng impormasyon

Bilang tugon sa mga katanungan mula sa mga nag-aalala tungkol sa mga ligal na problema, ipinakilala ang naaangkop na sistemang legal at ang pagbibigay ng impormasyon mula sa mga kaugnay na organisasyon (legal na konsultasyon, pampublikong institusyon, atbp.). *Gayunpaman, ang mga indibidwal na legal na konsultasyon at legal judgement ay hindi maaaring gawin sa pakikipag-ugnay sa impormasyon.

(Pagpapaliwanag ng Sistema at mga pamamaraan nito, kung nais nang indibidwal na legal na konsultasyon ay maaring ipaliwanag sa tanggapan ng legal na konsultasyon)

■ Civil aid

Ito ay isang sistema na maaaring magamit kapag ang isang tao na ang kita o mga ari-arian ay mas mababa sa isang itinalagang halaga at mayroong legal na problema, ito ay ang mga sumusunod ①~③
①Tulong sa ligal na konsultasyon ng mga abogado, atbp.
②Tulong sa ahensya (pag-aayos ng gastos ng mga abogado at mga tagapaghukom ng hudisyal)
③Ang pagtulong sa mga abogado at mga tagasulat ng hudisyal na maghanda ng mga dokumento (pag-aayos ng mga gastos para sa mga abogado at tagapaghukom ng hudisyal upang maghanda ng mga dokumento na isinusumite sa korte)

■ Legal na assistance sa lindol

Sa panahon ng Great East Japan Lindol, ang mga indibidwal na naninirahan sa Disaster Relief Area ay malayang nakakakonsulta sa batas anuman ang kanilang kita o mga ari-arian (Posible ang mga ibang konsultasyon maliban sa kalamidad sa lindol)



Magaga mit ang reserbasyon sa web

Terrace Law Ibaraki
3-4-36 Omachi, Mito
Omachi Building 3F

Terrace Law Support Dial
(Special dial para sa pagbibigay ng impormasyon)
☎ 0570-078374
Oras ng Tanggapan
Ordinaryong araw 9:00-21:00
Sabado 9:00-17:00

Terrace Law Ibaraki Regional Office ☎ 050-3383-5390
Ordinaryong araw
9:00-12:00, 13:00-17:00

* Legal na konsultasyon ay nangangailangan ng reserbasyon
* Maaaring magamit hanggang sa 3 beses para sa parehong proyekto
* Kinakailangan ang pagsusuri para sa gastos
* Sa prinsipyo, ang pagbabayad ay ginawa buwanan, ngunit ang mga household na nasa ilalalim ng welfare system ay maaaring mai-exempt

Mga lugar kung saan mayroong Disaster Relief Law
Sa loob ng Ibaraki Prefecture, 37 mga munisipalidad maliban sa Koga, Yuki, Moriya, Bando, Yachiyo, Goka at Sakai (May mga target na lugar sa labas ng Ibaraki Prefecture)

Nais na ayusin ang utang

Telephone Consultation Desk



Ibaraki Prefectural Consumer Affairs Center (SHOUHI SEIKATSU CENTER)

Lunes~Biyernes, 9:00-17:00
Linggo 9:00-16:00

☎ 029-225-6445



Ibaraki Judicial Scrivener Association General Consultation Center

Martes 16:00-18:00

☎ 029-212-4500
☎ 029-212-4515
☎ 029-306-6004



Regional Finance Bureau Mito Finance Office Multiple Debt Consultation

Ordinaryong araw 8:30-12:00 13:00-16:30

☎ 029-221-3190

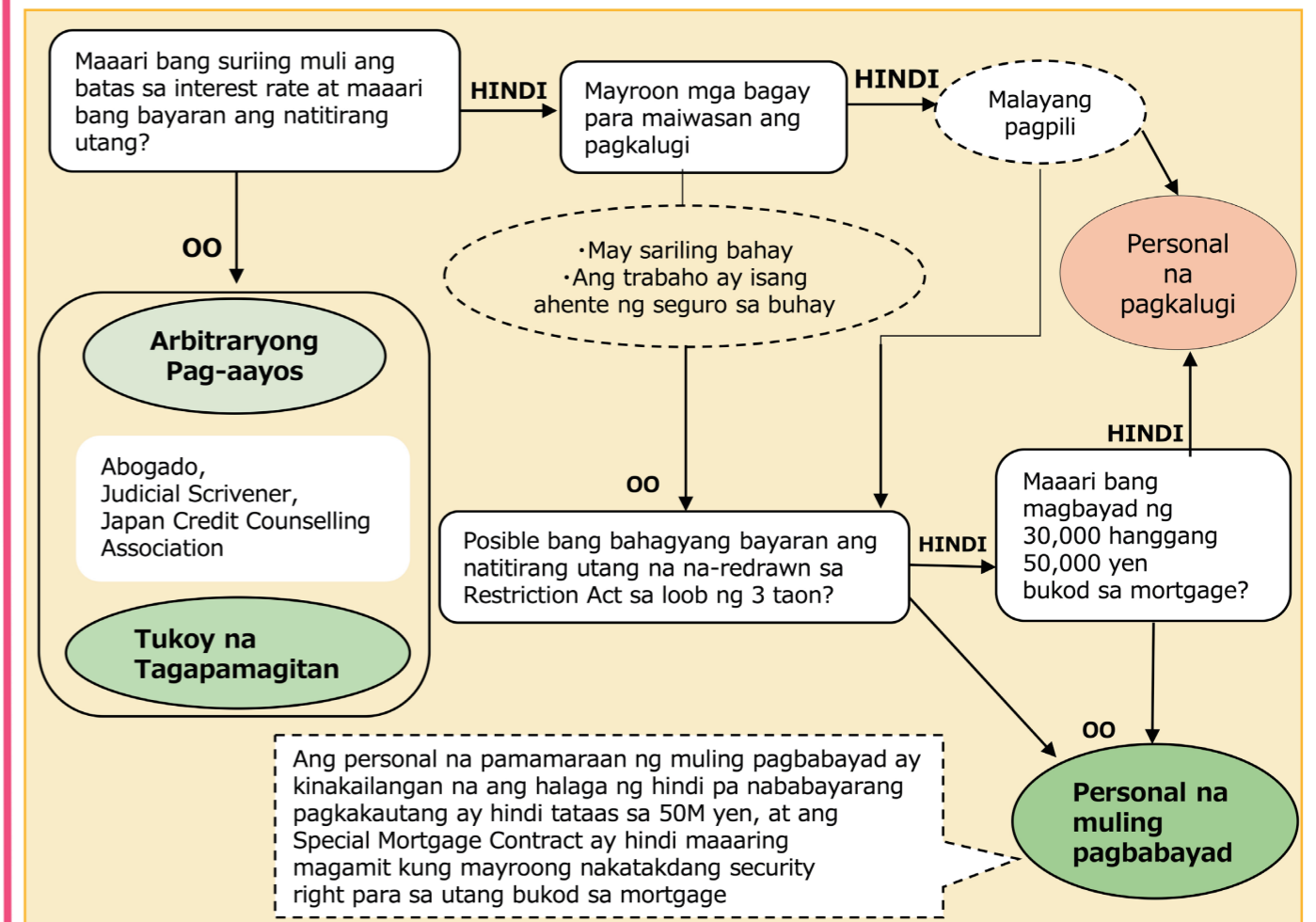


Terrace Law Support Dial (Consultation Service Guidance)

Ordinaryong araw 9:00-21:00 Sabado 9:00-17:00

☎ 0570-078374

Ang pagpili ng maaring lunas mula sa maraming mga pagkakautang



Ang pagkakaiba ng bawat mga solusyon

Paano malulutas ang maraming mga utang

Paano	Pangkalahatang-ideya	Merito	Demerit
Arbitrary Association	Mga pinagsama-samang mga pribadong utang na naayos sa pamamagitan ng pakikipag-usap sa mga creditors nang hindi dumadaan ng korte.	Ang mga abogado at iba pang ahente ay maaaring makipag-ayos sa mga nagpautang at maaaring ito maiayos nang mabilis.	①Nagkakahalaga ng pera ang konsulta sa isang abogado. ②Ang mga utang ay hindi maayos maliban kung ito ay aregluhin.
Tiyak na pamamagitan	Isa-korte ang pakikipag-usap sa mga nagpautang sa pamamagitan ng Mediation Committee upang maiayos ang mga utang.	①Maaaring mas mabawasan ang utang at maaaring ring mabawasan ang buwanang pagbabayad. ②Ang ilang mga utang ay maaaring maiayos. ③Maaaring protektahan ang iyong mga pag-aari.	①Maaari magpatuloy ang buwanang bayad kung mayroong matatag na kita. ②Ang mga utang ay hindi maayos maliban kung ito ay aregluhin. ③Kapag hindi natupad ang mga pinag-usapan, maaari sapilitang ipasagawa ng creditor.
Ang personal rehabilitation na proseso ay hindi kinukuha ang trabahong	Ang ilang bahagi ng utang na muling nabayaran base sa Rehabilitation plan ng Mediation Committee na isinagawa sa korte. Ang natitirang utang ay maaring hindi na bayaran.	①Ang utang ay maaaring mabawasan nang malaki. ②Kung mayroon isang pautang, maaaring panatilihin ang sariling bahay kung patuloy na magbabayad.	①Masmagtatagal kapag ang abogado ang mag-aasikaso. ②Nangangailangan na mayroon isang matatag na kita. ③Ang pangalan at address ay maillathala sa Opisyal na Gazette.
Personal na pagkalugi	Idaan sa korte upang maipamahagi ang lahat ng pag-aari sa mga creditors. Ang natitirang utang ay maaring hindi na bayaran.	Ang immunity decision ay pinawawalang bisa ang obligasyon na magbayad sa mga natitirang utang.	①Hindi kumukuha ng fixed na posisyon ang mga abogado o Certified Public Accountant. ②Kung mayroong pang mga pag-aari, ang bankruptcy trustee ang magbabahagi sa creditors ③Ang iyong pangalan at address ay mai-lalathala sa Opisyal na Gazette.

Nais makaahon sa pagkakautang



National Credit / Sara Gold Victim Liaison Council

Ang mga regular na konsultasyon ay ginaganap sa mga kaugnay na asosasyon

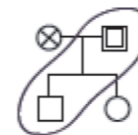
☎ 03-3527-9357



Gabay sa Kooperasyon at Sanggunian

"Mga Alalahanin sa may apansanan"

Mga halimbawa ng mga taong may problema



Ama na may na edad na 60 taong gulang ay nakatira kasama ang kanyang panganay na anak na lalaki na may edad na 20 taong gulang pagkatapos mamatay ang kanyang asawa. Matapos ang aking ama ay maoperahan dahil sa sakit na cancer, siya ay nagkasakit at nagpahinga mula sa kumpanya. Ngunit, may natitirang utang at nag-aalala tungkol sa pananalapi. Ang 22 taong gulang na panganay na anak na lalaki ay nagkatrabaho, ngunit dahil sa pagkakamali sa trabaho, siya ay nagretiro nang dalawang beses. Nag-aalala sa kung ano ang dapat gawin.

Konsultasyon tungkol sa kapansanan

Mayroon ang bawat munisipalidad ng mga tanggapan ng konsultasyon ng mga taong mayroong kapansanan (mga bata). Ang mga sumusunod na organisasyon ay tumatanggap ng mga dalubhasang konsultasyon para sa bawat uri ng kapansanan.



Ibaraki Welfare Consultation Center

Ang center ay mayroong Rehabilitation Counselling Office at Rehabilitation Counselling Centers para sa mga taong mayroong kapansanang intelektual at mental, bilang mga dalubhasang institusyon para sa paggawa ng mga medikal, sikolohikal at pumili ng trabaho para sa mga ito.

Mito City, Sannomaru 1-5-38
☎ 029-221-0800

Ang Child Consultation Center ay pinupuntahan para sa mga batang may kapansanan na may edad na hindi bababa sa 18 taong gulang, para sa pagdedesiyon, pangangalaga at pasilidad para sa mga ito.

Child Consultation Center
pahina 6 ng aklat na ito



Ibaraki Prefectural Mental Health Welfare Center

Nagbibigay ng mental health consultation at medical treatment para sa mga may kapansanan sa pag-iisip, at nagbibigay rin ito ng certification card para sa Independence Support Medical Treatment (mental outpatient care).

Mito City Kasaharacho 993-2
☎ 029-243-2971



Ibaraki Prefectural Developmental Disability Support Center

Nagbibigay ng suporta sa mga taong may developmental disorder tulad ng autism, Asperger's syndrome, learning disabilities, kakulangan sa atensyon, at sakit na hyperactivity.

·2766-37 Obata Kitayama, Ibaraki-machi, Higashiibaraki-gun
☎ 029-219-1222
·802-1 Takasaki, Tsukuba-shi
☎ 029-875-3485
Lunes~Biyernes 9:00-17:00



Ibaraki Prefecture Intractable Disease Consultation and Support Center

Nagbibigay ng konsultasyon sa mga pasyente na may di maipaliwanag na sakit, sa kanilang pamilya, medical treatment na may kaugnayan sa kanilang chronic pediatric disease, alalahanin at pagkabalisa sa pamumuhay.

4733 Ami, Ami-machi, Inashiki-gun Prefectural Medical University Hospital
☎ 029-840-2838
Lunes-Biyernes 9:00-12:00
13:00-14:00



Ang Consultation Room para sa may mga kapansanan

Nag-aalok ng isang malawak na hanay ng mga konsultasyon tungkol sa welfare system, trabaho at adbokasiya.

Prefectural General Welfare Hall Mito-shi
1918 Senba-cho
☎ 029-244-9588



Ibaraki Prefectural Disability Rights Protection Center

Tumatanggap ng mga ulat at konsultasyon upang maiwasan ang pag-abuso sa mga taong may kapansanan.

Prefectural General Welfare Center Mito-shi
1918 Senba-cho
☎ 029-353-8663



Ibaraki Occupation Center para sa may Kapansanan

Nagbibigay ng Professional Vocational Rehabilitation para sa mga taong may kapansanan sa pakikipagtulungan sa Hello Work.

- Sumusuri sa mga kakayahan sa trabaho kung may pagnanais na makapag-trabaho at gumagawa ng isang Vocational Rehabilitation na plano para maging familiar sa lugar ng trabaho.

- Nagbibigay ng maliwanag na pagpapatupad ng vocational preparation courses, pagpapadala ng mga work coaches sa lugar ng trabaho at nagbibigay ng tulong sa mga employer na pinagtatrabahuhan.



Employment and Life Support Center para sa may mga kapansanan

Nagbibigay ng pinagsamang suporta sa konsultasyon para sa trabaho at pamumuhay sa pinaka malapit na lugar ng mga taong may kapansanan.

Para sa suporta sa trabaho, nagbibigay ng suporta para sa pagsasanay sa paghahanda sa pagtatrabaho at paggawa ng mga lugar ng pagtatrabahuhan, suporta sa pamumuhay, pagbibigay ng suporta sa konsultasyon sa pagpapalano ng paraan ng pamumuhay katulad ng tungkol sa kalusugan, pension, at pabahay.



Employment Transition Support Office

Nagbibigay ng suporta sa trabaho at pagpapanatili ng mga suporta sa mga lugar ng trabaho na angkop para sa mga empleyado sa pamamagitan ng pagpapaunlad ng kanilang kaalaman at kasanayan, praktikal na pagsasanay, at paghahanap ng mga lugar ng pagtatrabahuhan.

Ang standard period ay 2 taon (3 taon para sa uri ng kwalipikasyon)



Suporta sa pagpapatuloy ng trabaho (Type A = employment type)

Nagbibigay ng mga oportunidad sa pagtatrabaho batay sa mga kontrata sa pagtatrabaho at pagbibigay ng suporta upang mapagbuti ang kaalaman at kasanayan na kinakailangan para sa pangkalahatang trabaho.



Suporta sa pagpapatuloy ng trabaho (Type B = non-employment type)

Nagbibigay ng mga oportunidad para sa trabaho at gawain sa mga pagawaan, at suporta upang mapagbuti at mapanatili ang kaalaman at kasanayan

(Pinamamahalaan ng isang Independednt Administrative Agency)
Koibuchi, Kasama 6528-66
☎ 0296-77-7373
Ordinaryong araw 8:45-17:00

Mayroon ding isang kurikulum para sa pagtulong sa pagbabalik sa trabaho para sa mga taong may sakit sa pag-iisip (suporta sa rework) at para sa mga may mga developmental disabilities.

Prefectural Disability Welfare Division
Listahan ng mga itinalagang mga kumpanya ng Welfare Service



Maaari bang makakuha ng pensiyon sa kapansanan?



Upang makatanggap ng isang pensiyon sa kapansanan, kinakailangan matugunan ang tatlong sumusunod: unang araw ng konsultasyon, pagbabayad ng mga premium, at estado ng kapansanan.

A Pumasok sa Employees 'Pension o National Pension sa unang araw ng konsultasyon

↓ OO

B Nagbabayad ng health insurance premium

↓ OO

C Nagkaroon ng simtomas o 1 taon at 6 na buwan na ang lumipas mula noong unang konsultasyon

↓ OO

D Estado ng kapansanan sa 1st 1st, 2nd o 3rd grade ⇒ HINDI

↓ OO

Disability Welfare Pension (1st-3rd grade) o Disability Basic Pension (1st-2nd grade)



Ang mga simtomas ay lumala bago g 65 taong gulang Estado ng kapansanan ng grade 1-3

Halimbawa ng pamamaraan ng billing (sa kaso ng miyembro ng Employees Pension)

- ①Kumpirmasyon ng unang araw ng konsultasyon
- ②Pagkonsulta ng mga kinakailangan sa pagbabayad ng health insurance at pension sa Pension Office
- ③Pagkuha ng Certificate of Consultation Status
- ④Pagkuha ng Medical Certificate
- ⑤Medical History · Paggawa ng petisyon
- ⑥Isumite sa Pension Office

B Mga kinakailangan sa pagbabayad para sa pension premium (ang isa sa mga sumusunod ay dapat matugunan)

- Nabayaran ang higit sa 2/3 period mula sa edad na 20 hanggang sa buwan bago ang buwan ng unang konsultasyon (kasama ang panahon ng exemption)
- Walang delinquency sa pagbabayad (o na-exempt) ng isang taon hanggang dalawang buwan bago ang buwan ng unang konsultasyon.

Ang treatment ay naiiba depende kung nasa National Pensiyon o Employee's Pensiyon

Ang unang araw ng konsultasyon ay ang araw na unang komunsulta sa isang doktor para sa pinsala o sakit na naging sanhi ng kapansanan. Mahalagang itala Rekord ng konsultasyon

Isang taon at anim na buwan na ang nakalilipas simula ng araw ng unang konsultasyon, o ang araw na ang mga simtomas ay naitalaga.

Ang grade 1.2 ay ang estado ng araw-araw na pamumuhay, ang grade 3 ay ang estado na mayroon limitasyon ng kakayahan sa pagtatrabaho

Ang judgment criteria ay iba sa Certificate of Disability

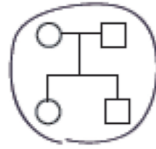
Kahit na hindi tumutugon ito sa grade 1 ~ 3, ang Disability allowance ay ibinibigay depende sa sitwasyon (para sa kaso ng matatanda lamang, ito ay sa loob ng 5 taon mula sa unang araw ng konsultasyon)

Kahit na nagsagawa ng unang araw ng konsultasyon at wala pang 20 taong gulang at hindi sumali sa isang pensiyon, ang Basic Disability Pension (para sa grade 1 at 2 lamang), ay maaaring makatanggap mula sa 20 taong gulang kung matutugunan ang C at D (sa kasong ito, mayroong limitasyon sa kita)

Sa munisipalidad kung hindi ka sumali sa Employee's Pension sa unang araw ng konsultasyon

Gabay sa Kooperasyon at Sanggunian "Suporta sa Kalayaan ng Kabataan"

Mga halimbawa ng mga taong may problema



70 taong gulang na mag-asawa, isang 28 taong gulang na panganay na anak na lalaki, at isang 18 taong gulang na anak na babae. Ang panganay na anak na lalaki ay pumasok sa unibersidad ngunit tumigil sa paaralan ng isang taon. Pagkatapos nito, tumigil sa bahay ng halos 10 taon. Lumalabas para mamili. Ang mga magulang ay nag-aalala kung ano ang gagawin ngunit hindi alam kung saan kukunsulta.

Nais kumunsulta tungkol sa withdrawal sa paaralan



Withdrawal Consultation Support Center

Tungkol sa withdrawal, ang isang propesyonal na coordinator ay kukunsulta sa bata at sa pamilya nito upang ipalam ang mga naaangkop na institusyon tulad sa medical care, kalusugan, welfare at trabaho. Telepono, konsultasyon sa pagbisita (reserbasyon para sa kinakailangan pagbisita)



Public Health Center

Ang mga sumusunod na Public Health Centers ay mayroong Withdrawal Specialist Family Class.

- ※Mito Health Center ☎ 029-241-0571
- Hitachinaka Public Health Center ☎ 029-265-5647
- ※Hitachi Health Center ☎ 0294-22-4196
- ※Itako Public Health Center ☎ 0299-66-2174
- ※Ryugasaki Health Center ☎ 0297-62-2367
- ※Tsuchiura Public Health Center ☎ 029-821-5516
- Tsukuba Health Center ☎ 029-851-9287
- ※Chikusei Public Health Center ☎ 0296-24-3965
- Koga Public Health Center ☎ 0280-32-3021

Gustong magtrabaho



Local Youth Support Station

160 mga lokasyon sa buong bansa. Nagbibigay ng suporta para sa trabaho para sa mga kabataan sa pagitan ng edad na 15 at 39 na nag-aalala tungkol sa pagtatrabaho sa pamamagitan ng propesyonal na konsultasyon ng mga career consultants, pag-step-up sa pamamagitan ng pagsasanay sa komunikasyon, atbp, at karanasan sa trabaho sa mga kumpanya ng nagpapatupad nito.



Ibaraki Employment Support Center (JOB CAFÉ)

Ang isang one-stop service center para sa suporta sa trabaho na pinagsasanib ang mga serbisyo na may kaugnayan sa trabaho sa isang lugar upang maisulong ang pagtatrabaho. Kahit sino ay maaaring gamitin ito nang libre.

Mental Health Welfare Center

Oras ng tanggapan Ordinaryong araw 9:00~16:00 ☎ 029-244-1571

Ang mga health center na minarkahan ng ※ ay mayroon ding lugar upang manatili

Youth Support Station ng Ibaraki ☎ 029-259-6860 9:00~17:30

Ibaraki Prefecture West Youth Support Station ☎ 0296-54-6012 Martes ~ Sabado 10:00~18:00

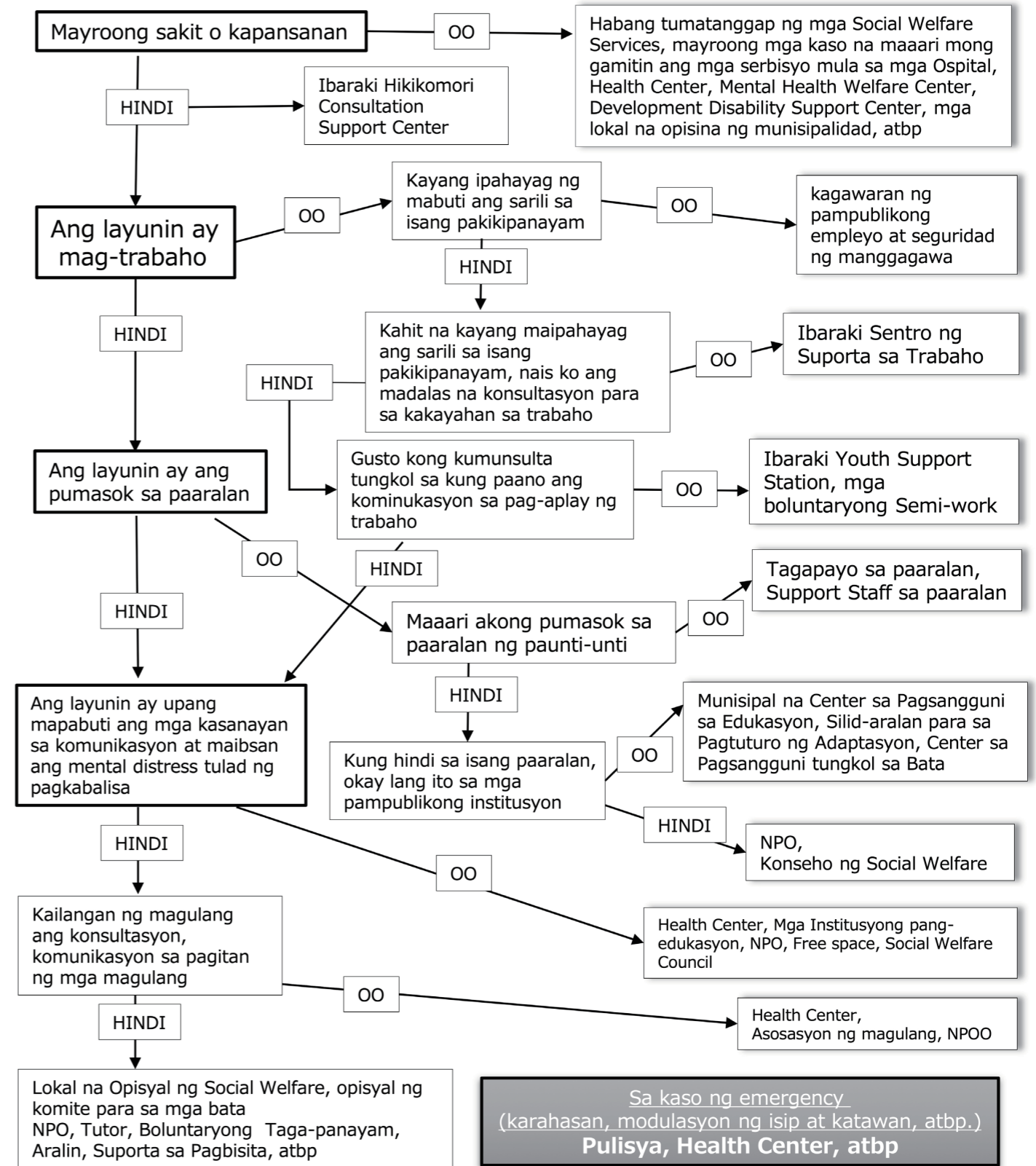
Ibaraki Prefecture South Youth Support Station ☎ 029-893-3380 10:00~16:00

Ibaraki Employment Support Center

Hilaga ng Prefecture ☎ 0294-80-3366
 Hitachi ☎ 0294-27-7172
 Rokko ☎ 0291-34-2061
 South Prefecture ☎ 029-825-3410
 West Prefecture ☎ 0296-23-3811

Hindi ko alam kung aling organisasyon o proyekto ang gagamitin.

Mga tsart ng paggamit ayon sa layunin at katayuan



Pinagkuhanan: "Guide for School Refusal, hikikomori, and NEET support organizations" (NPO Corporation ASUTOLINK,2010) bahagyang naproseso.

Listahan ng Frase

Dito, ang mga pangalan ng mga system at institusyon na lilitaw sa buklet ay nakasulat sa hiragana at romaji. Ipinakilala rin ang kahulugan sa Tagalog.

Pahina	Kanji	Hiragana	Roma ji	Pagsasalin
2	福祉指導課	ふくししどうか	Fukushishidoka	Seksyon ng gabay sa Welfare
3	社会福祉協議会	しゃかいふくしきょうぎかい (しゃきょう)	Shakaifukushi Kyougikai(Shakyo)	Konseho ng Social Welfare
4	無料低額診療事業	むりょうていがくしんりょうじぎょう	Muryo Teigaku Shinryo Jigyo	Karapatan na libre o mababang gastos sa medikal
4	家計相談支援	かけいそうだんしえん	Kei Soudan Shien	Pagpapayong suporta sa pamumuhay
4	職業訓練受講給付金	しよくぎょうくんれんじゅこうきゅうふきん	Shokugyo kunren juko kyufukin	Ga benepisyo sa pagsasanay na bokasyonal
5	母子生活支援施設	ぼしせいかつしえんしせつ	Boshi seikatsu shien shisetsu	Pasilidad na sumusuporta sa pamumuhay ng ina at anak
5	母子福祉担当課	ぼしふくしたんとうか	Boshi fukushi tantoka	Seksyon sa kapakanan ng mag-ina
6	母子・父子福祉資金貸付	ぼし・ふしふくしきんかじつけ	Boshi・fushi fukushishikin kashitsuke	Pondo sa pautang para sa nanay at anak o tatay at anak
6	寡婦福祉資金貸付	かふふくしきんかじつけ	Kafu fukushishikin kashitsuke	Paghiram ng pondo para sa taong byuda
6	ひとり親家庭等医療費助成	ひとりおやかていとういりょうひじよせい	Hitoriyokateito iryohi josei	Tulong sa magulang na mag isang nagtataguyod ng pamilya ukol sa medikal na pangangalaga
6	児童福祉担当課	じどうふくしたんとうか	Jido fukushi tantoka	Seksyon para sa kapakanan ng bata
6	児童扶養手当	じどうふようてあて	Jido fuyo teate	Sustento para sa bata
6	就学援助	しゅうがくえんじょ	Shugaku enjo	Pagbigay ng pinansyal na suporta para sa pag-aaral
6	教育委員会	きょういくいんかい	Kyoiku iinkai	Lupon ng Edukasyon

Pahina	Kanji	Hiragana	Roma ji	Pagsasalin
6	日常生活支援事業	にちじょうせいかつしえんじぎょう	Nichijoseikatsu shien jigyo	Proyektong pangkabuhayan sa pang araw araw na pamumuhay
6	子育て短期支援事業	こそだてたんきしえんじぎょう	Kosodate tanki shien jigyo	Panandaliang suporta sa pag aaruga ng bata
6	児童相談所 (児相)	じどうそうだんじょ (じそ)	Jido sodanjo(Jiso)	Sanggunian ng kapakanan ng bata
8	保健所	ほけんじょ	Hokenjo	Public Health Center
10	自立支援医療	じりつしえんいりょう	Jiritsu shien iryo	Independence support medical care
11	日常生活自立支援事業	にちじょうせいかつじりつしえんじぎょう	Nichijoseikatsu jiritsu shien jigyo	Daily life independence support project
12	成年後見制度	せいねんこうけんせいど	Seinen kouken seido	Sistema ng adult guardianship
12	任意後見制度	にんいこうけんせいど	Ninni kouken seido	Opsyonal na sistema ng Guardianship
13	地域包括支援センター	ちいきほうかつしえんせんたー	Chiiki hokatsu shien senta	Regional Comprehensive Support Center
13	健康・地域ケア推進課	けんこう・ちいきけあすいしんか	Kenko・Chiiki kea suishinka	Kalusugan Pangangalaga sa pamayanan Dibisyon ng Promosyon
14	法テラス	ほうてらす	Hou terasu	Ang Terrace Law (Japan Legal Support Center)
17	障害者なんでも相談室	しょうがいしゃなんでもそうだんしつ	Shogaisha nandemo soudanshitsu	Ang Consultation Room para sa may mga kapansanan
18	障害福祉課	しょうがいふくしか	Shogai fukushi ka	Disability Welfare Division
18	就労移行支援事業所	しゅうろういこうしえんじぎょうじょ	Shurou ikou shien jigyosho	Employment Transition Support Office
18	就労継続支援	しゅうろうけいぞくしえん	Shurou keizoku shien	Suporta sa pagpapatuloy ng trabaho
19	障害年金	しょうがいねんきん	Shougai nenkin	Pensiyon sa kapansanan,
20	地域若者サポートステーション (サポステ)	ちいきわかものさぽーとすてーしょん (さぼすて)	Chiiki wakamono sapooto suteishon(Saposuste)	Local Youth Support Station
21	適応指導教室	てきおうしどうきょうしつ	Tekiou shidou kyoshitsu	Classroom for adaptation teaching