



I. 高校に行くということ ..... 1 ページ

- なぜ高校に行くのだろう
- 日本の教育制度
- 義務教育と高校の違いは

II. 高校を選ぶ ..... 3 ページ

- 高校の種類
- 課程 (授業スタイル)
- 学科の種類
- 学費

III. 入試について ..... 9 ページ

- 県立高校一般入試について
- 外国人生徒特例入学者選抜について
- 私立高校入試について
- 県立高校の入試日程表

IV. 先生、先輩からのアドバイス ..... 23 ページ

V. 入試に関するスケジュール ..... 25 ページ

- 中学3年生の一年
- 調査書

VI. 私、僕の進路について(例) ..... 29 ページ

VII. 奨学金等について ..... 33 ページ

VIII. Q&A ..... 39 ページ



はじめに

茨城県には日本語を学びながら日本の学校に通う、外国籍の子どもたちがたくさんいる地域があります。皆さん親子が将来、進路について話し合う時にぜひ使っていただけることを願いながら、茨城県として初めて外国人親子向け進路ガイドブックを作成しました。家族で話し合うとき、担任や進路の先生と話し合うときにもぜひ活用してください。

外国籍の生徒に接する先生やボランティアさんへ：

外国籍の生徒の特例入学者選抜や奨学金に関してなど、外国籍の生徒にとって重要な資料を入れています。外国籍の生徒の受験の準備や、進路に関しての話し合いの場でこのガイドブックが少しでもお役に立てればと思います。

I. हाई स्कूल जाँदै गर्दा ..... पृष्ठ १

- हामी किन हाई स्कूल जान्छौं ?
- जापानी शिक्षा प्रणाली
- अनिवार्य र उच्च विद्यालयहरू (प्राथमिक, माध्यमिक विद्यालयहरू) बीचको भिन्नता

II. हाई स्कूल छनोट गर्दा ..... पृष्ठ ४

- हाई स्कूलका प्रकारहरू
- KATEI (विभिन्न सिकाइ शैलीहरू)
- GAKKA (पाठ्यक्रम)
- विद्यालयको शुल्क

III. प्रवेश परीक्षा ..... पृष्ठ १०

- सार्वजनिक हाई स्कूलहरूको सामान्य प्रवेश परीक्षा बारे
- विदेशी बासिन्दाहरूको लागि विशेष चयन
- निजी हाई स्कूलहरूको प्रवेश परीक्षा बारे
- सार्वजनिक हाई स्कूलहरूको लागि प्रवेश परीक्षा/भर्नाको तालिका

IV. शिक्षक र वरिष्ठ विद्यार्थी "SENPAI" हरूबाट केही सुझावहरूः

प्रवेश परीक्षाको तयारी कसरी गर्ने भन्ने बारे ..... पृष्ठ २४

V. जुनियर हाईको तेस्रो कक्षाका लागि एक वर्षको तालिका ..... पृष्ठ २६

- तेस्रो कक्षाका लागि तालिका
- सर्वेक्षण प्रतिवेदन "CHOSASHO" (व्यक्तिगत/शैक्षिक रेकर्ड)

VI. मेरो निर्णय गर्ने तरिका (उदाहरण) ..... पृष्ठ ३०

VII. छात्रवृत्ति / ऋण, आदि बारे ..... पृष्ठ ३४

VIII. प्रश्नोत्तर ..... पृष्ठ ४०



परिचय

इबाराकी प्रान्तका केही क्षेत्रहरू, जहाँ धेरै विदेशी बालबालिका जापानी भाषा सिक्दै जापानी स्कूल जान्छन्। यो निर्देशिका किताब, जुन पहिलो पटक प्रकाशित भएको छ, तपाईं र तपाईंका बच्चाहरू भविष्यका योजनाहरू बारे कुरा गर्दा उपयोगी हुन सक्छ भन्ने आशामा तपाईंहरू सबैको लागि बनाइएको हो।

हामी सबैलाई आशा छ कि तपाईंले परिवारमा वा विद्यालयमा शिक्षकहरूसँग भविष्यको बारेमा कुरा गर्दा यो निर्देशिका किताब उपयोगी हुनेछ।

विदेशी विद्यार्थीहरूसँग काम गर्ने शिक्षक र स्वयंसेवकहरूलाई तपाईंले यस निर्देशिका किताबमा विदेशी बासिन्दाहरू, छात्रवृत्तिहरू, ऋणहरू आदिका लागि विशेष चयनको बारेमा महत्त्वपूर्ण जानकारी पाउन सक्नुहुन्छ। हामी आशा गर्छौं कि यस निर्देशिकाले परीक्षाको तयारी गरिरहेका विदेशी विद्यार्थीहरूलाई निर्णय गर्न उपयोगी/सहयोगी श्रोत मध्य एक हुनेछ।

# I. 高校に行くということ

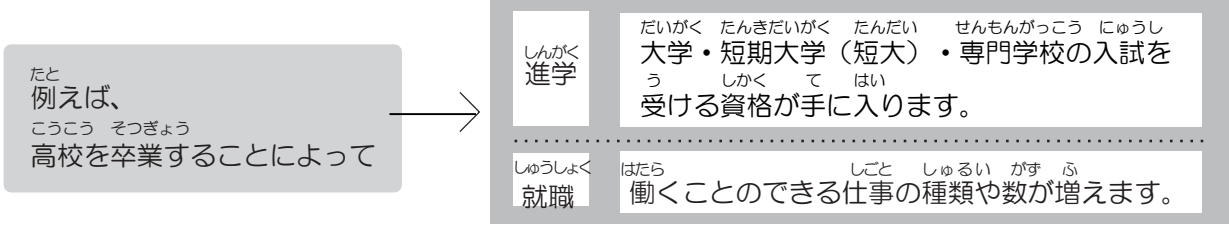
## ▼なぜ高校に行くのだろう。



高校は何をすところなんだろう。  
なぜ高校に行くんだらう。

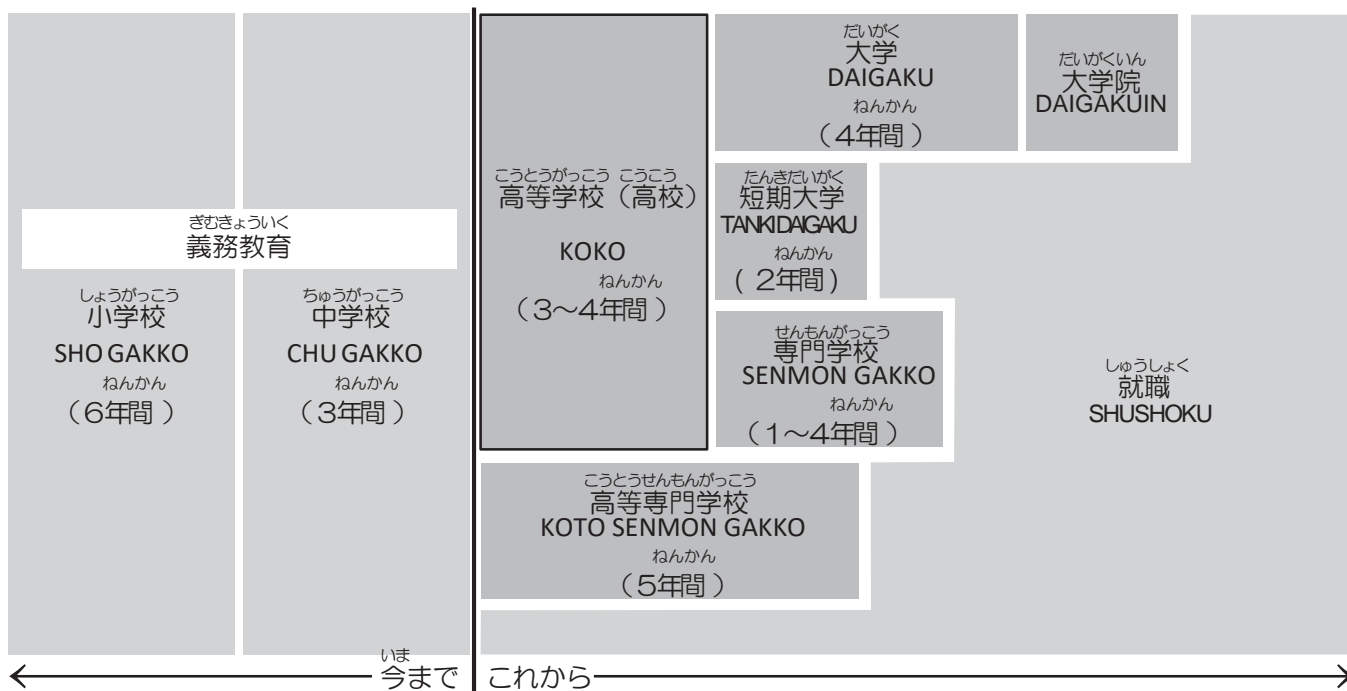
日本では大多数の中学生が高校に進学します。

高校に行くことは、自分の将来にとってどういう意味があるのでしょうか？



皆さんは夢、目標を持っていますか？ その夢や目標を実現するには、どんなステップが必要でしょうか？

## ▼日本の教育制度



## ▼義務教育と高校の違いは何だろう？

日本では、小学校から中学校までの9年間は義務教育ですが、高校は義務教育ではありません。高校は学校を自由に選べますが、入るには入学試験に合格する必要があります。入学してからも、成績が悪かったり、欠席が多かったりすると進級や卒業ができないこともあります。夢を実現するにはどんな高校に入ればいいのか、希望の高校に入るにはどのくらいの学力が必要かなど、いろいろと情報を集めてください。

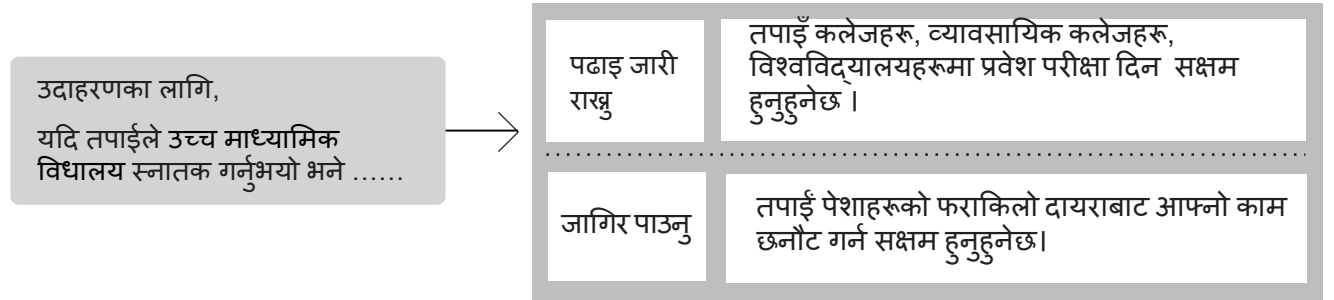
# I. "उच्च माध्यामिक विधालय जानु" भनेको के हो?

## ▼ हामी किन उच्च माध्यामिक विधालय जान्छौं?



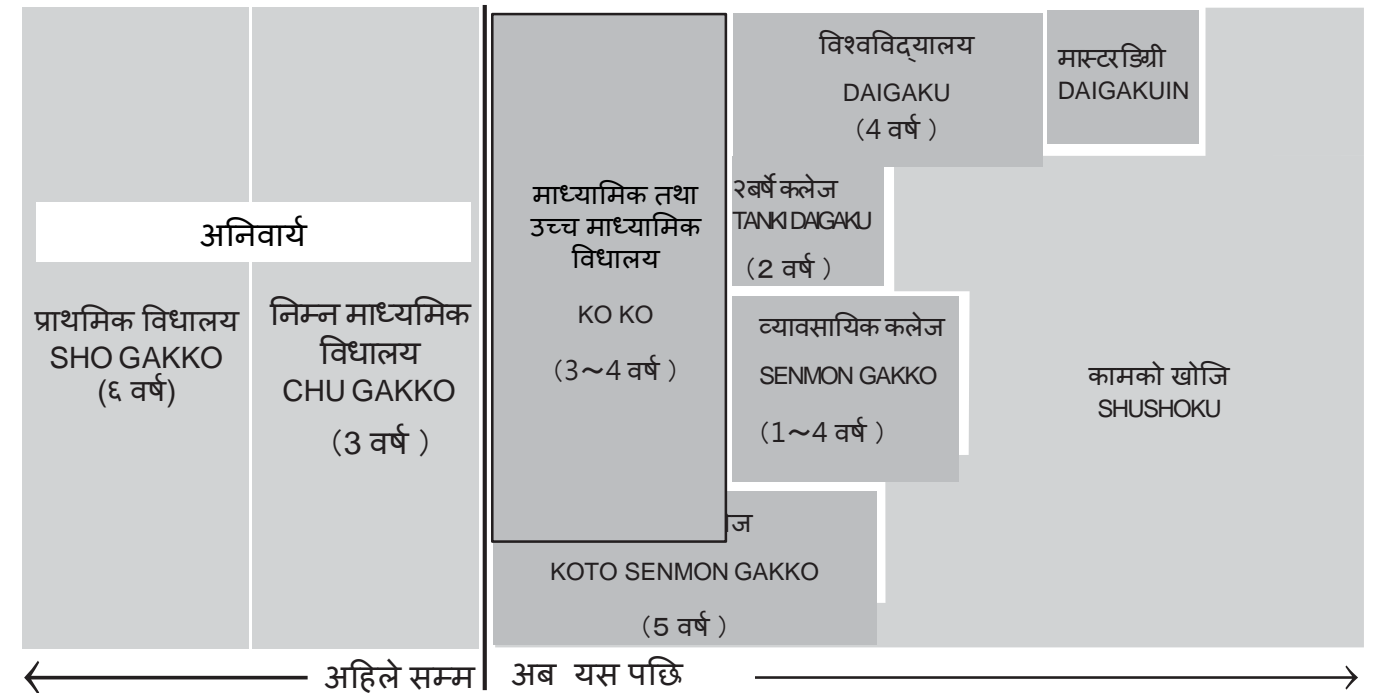
उच्च माध्यामिक विधालयमा हामी के गर्छौं? हामी किन जाने?

जापानमा माध्यमिक तहका अधिकांश विद्यार्थी उच्च माध्यामिक विधालय जान्छन्। "उच्च माध्यामिक विधालय जानु" ले के बुझाउँछ? यसले तपाईंको भविष्यलाई कसरी असर गर्छ?



के तपाईंसँग भविष्यको लागि सपना वा लक्ष्यहरू छन्? तपाईंले आफ्नो लक्ष्य र सपनाहरू प्राप्त गर्नका लागि अपनाउनुपर्ने बाटोहरू के हुन्?

## ▼ जापानी शिक्षा प्रणाली



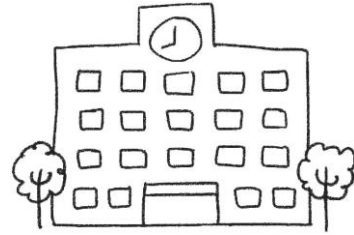
## ▼ अनिवार्य विद्यालयहरू (प्राथमिक र माध्यमिक विधालय) र हाई स्कूलहरू बीच के भिन्नताहरू छन्?

जापानमा, कुल 9 वर्ष प्राथमिक र माध्यमिक विधालय शिक्षा अनिवार्य छ, तर उच्च माध्यमिक विधालय छैन। तपाईंले आफ्नो उच्च माध्यमिक विधालय रोज्न सक्नुहुन्छ, तर तपाईंले पहिले प्रवेश परीक्षा पास गर्नुपर्छ। उच्च माध्यमिक विधालयमा भर्ना भए तापनि, यदि तपाईंसँग कम ग्रेड छ र कमजोर उपस्थिति रेकर्ड छ भने, तपाईं अर्को वर्ष वा स्नातक गर्न सक्षम हुनुहुने छैन। तपाईंको आफ्नै सपना साकार पार्न, तपाईंले कुन उच्च माध्यमिक विधालयमा जान आवश्यक छ? के तपाईंलाई थाहा छ तपाईंलाई कति ज्ञान/अंक चाहिन्छ जुन विधालयमा तपाईं भर्ना हुन चाहानुहुन्छ? निश्चित गर्नुहोस् कि तपाईंसँग बुद्धिमानी निर्णय गर्न पर्याप्त जानकारी छ।

## II. 高校を選ぶ

### ▼ 高校の種類

- 日本の高校
- 公立高校** (こうりつこうこう) けん し せつりつ じゅぎょうりょう すべ がっこうおな  
県や市が設立。授業料は全ての学校で同じです。
  - 私立高校** (しりつこうこう) みんかん せつりつ じゅぎょうりょう がっこう ちが  
民間が設立。授業料が学校ごとに違います。



#### 注意

※公立と私立はかかる費用が大きく違います。

※市立と私立は読み方は同じですが、市が設立した「市立」と、行政ではない民間が設立した「私立」があります。  
(茨城県には「市立」の学校はありません。)

### ▼ 課程 (授業スタイル) : 高校には学習の課程が3つあります。

<p>ぜんにちせい 全日制</p>	<ul style="list-style-type: none"> <li>おもに平日の昼間に学習します。毎日授業を受けます。</li> <li>多くの方がこの課程で学んでいます。</li> <li>茨城県の県立高校では 86校 1分校あります。</li> <li>学年制が多いです。</li> <li>卒業まで3年間です。</li> </ul>
<p>ていじせい 定時制</p>	<ul style="list-style-type: none"> <li>午前、午後、夜間など区切られた時間帯で授業を受けます。</li> <li>働きながら通うことができます。</li> <li>卒業に4年間かかります。3年間で卒業できる制度がある学校もあります。</li> <li>茨城県の県立高校では 12校あります。</li> <li>(高萩、日立工業、太田第一、水戸農業、水戸南、鹿島灘、土浦第一、石岡第一、竜ヶ崎第一、莚崎、結城第二、古河第一高等学校)</li> </ul>
<p>つうしんせい 通信制</p>	<ul style="list-style-type: none"> <li>普段は家で勉強します。毎日学校へ行きませんが、レポートを作成しスクーリングに行ったり、試験を受けて単位を修得します。</li> <li>卒業に3年以上かかります。</li> <li>茨城県の県立学校では 1校あります。(水戸南高等学校)</li> </ul>

## II. उच्च माध्यमिक विधालय छनोट

### ▼ उच्च माध्यमिक विधालयको प्रकार

- जापानमा उच्च माध्यमिक विधालयहरू
- KOURITSU KOKO** (सार्वजनिक उच्च माध्यमिक विधालयहरू)  
प्रान्त र नगरपालिका द्वारा स्थापित।  
प्रत्येक विधालयमा शैक्षिक शुल्क समान हुन्छ।
  - SHIRITSU KOKO** (निजी उच्च माध्यमिक विधालयहरू)  
निजी रूपमा स्थापित। प्रत्येक विधालयमा शैक्षिक शुल्क फरक हुन्छ।

#### सावधान!

- ※सार्वजनिक र निजी विधालयहरूमा शैक्षिक शुल्क धेरै फरक हुन्छ।
- ※ स्थापनालाई एउटै भनेर पढिएता पनि, शहर द्वारा स्थापित र गैर सरकारी निजी क्षेत्र द्वारा स्थापित हुन्छन।  
(इबाराकी प्रान्तका कुनै पनि शहरमा (वित्तिय सहायता प्राप्त ) उच्च माध्यमिक विधालयहरू छैनन्।)

### ▼ KATEI (सिकने शैलीहरू): उच्च माध्यमिक विधालयहरूमा सिकाइका तीन भिन्न प्रणालीहरू छन्।

<p>ZENNICH SEI (पूर्ण समय)</p>	<ul style="list-style-type: none"> <li>सामान्यतया, तपाईं हप्ताको दिनमा दिवा समयमा अध्ययन गर्नुहुन्छ।</li> <li>तपाईं हरेक दिन कक्षा लिन विधालय जानुहुन्छ।</li> <li>अधिकांश विधार्थी पूर्ण समयमा पढिरहेका छन्।</li> <li>इबाराकी प्रान्तमा ८६ विधालय र १ शाखा विधालय छन्।</li> <li>अधिकांश पूर्णकालिन विधालयहरूमा वार्षिक उच्च श्रेणीका प्रणाली हुने गर्दछन।</li> <li>स्नातक गर्न ३ वर्ष लाग्छ।</li> </ul>
<p>TEIJI SEI (आंशिक समय)</p>	<ul style="list-style-type: none"> <li>कक्षाहरू निश्चित समयावधिमा गरिन्छ। (बिहान, दिउँसो वा साँझ)।</li> <li>तपाईं काम गर्दै स्कूल जान सक्नुहुन्छ।</li> <li>सामान्यतया स्नातक हुन ४ वर्ष लाग्छ, तर केही विधालयहरूले ३ वर्षमै पूरा गर्छन।</li> <li>इबाराकी प्रान्तमा TEIJI (आंशिक समय) प्रणाली प्रस्ताव गर्ने १२ सार्वजनिक विधालयहरू छन्।(ताकाहागी, हिताची कोग्यो, ओता दाइइचि, मितो नोग्यो, मितो मिनामी, कासिमानादा, चुचिउरा दाइइचि, इशिओका दाइइचि, युगासाकी दाइइचि, कुकिजाकी, युउकी दाइनि, कोगा दाइइचि, उच्च माध्यमिक विद्यालय)</li> </ul>
<p>TSUSHIN SEI (सञ्चार प्रणाली)</p>	<ul style="list-style-type: none"> <li>सामान्यतया तपाईं घरमै अध्ययन गर्नुहुन्छ। तपाईंलाई हरेक दिन विधालय जानु पर्दैन। तपाईंले रिपोर्टहरू पेश गरेर, स्कूलिङ, परीक्षा दिएर, आदि गरेर क्रेडिट प्राप्त गर्नुहुन्छ।</li> <li>यो सामान्यतया स्नातक गर्न ३ वर्ष भन्दा बढी लाग्छ।</li> <li>त्यहाँ एउटा सार्वजनिक उच्च माध्यमिक विधालय छ जसले इबाराकी प्रान्तमा यस प्रकारको शैक्षिक प्रणाली प्रदान गर्दछ। (मितो मिनामी उच्च माध्यमिक विधालय)</li> </ul>

▼ 学科の種類

- 「大学進学サポートに力を入れている」、「特定の分野の授業や実習の機会が多く、就職支援を受けやすい」などそれぞれに特徴があります。
- 卒業生の進路の傾向も高校を選ぶときに参考になるので、要チェックです！

**普通科**  
 一般的な学科です。  
 大学への進学に必要な教科（国語、英語、数学など）を中心に学びます。  
 【卒業後は？】大学、短大、専門学校へ行く人が多いです。

**専門学科**  
 農業、工業、商業、水産、家庭、看護、福祉、理数、音楽、美術、国際に関する学科があります。  
 やりたい仕事について専門的な知識や技術を学びます。  
 資格取得に力を入れています。  
 【卒業後は？】大学などに進み、より専門的な勉強もできますが、就職する人も多いです。  
 工業系なら「自動車整備工場、建築事務所」など、  
 商業系なら「銀行、スーパー、デパート」など。  
 看護福祉系なら看護師や福祉士として病院などがあります。

**総合学科**  
 茨城県では原則的に単位制です。  
 普通教育と専門教育の両方の勉強をします。  
 将来、大学が就職か、進路を決めるための学習もします。  
 生徒が学びたい科目、必要な科目を選んで学ぶことができます。

参考：茨城県教育委員会「ハイスクールガイド」学科の説明

<http://www.edu.pref.ibaraki.jp/board/gakkou/koukou/gakkodukuri/guide/040.html>



▼ クラスや学年の分け方が違う2種類のシステムがあります。

**学年制** → 小学校や中学校のように、勉強する内容が学年によって大体決まっています。

**単位制** → 学年によって勉強する内容が決まっているのではなく、必要な単位を修得していきます。  
 そして必要な単位をとることで卒業できます。

▼ 卒業生が選ぶべき学科の種類

**FUTSU KA ( सामान्य पाठ्यक्रम )**  
 • FUTSUKA ( सामान्य पाठ्यक्रम ) एक सामान्य पाठ्यक्रम हो ।  
 • मुख्यतया तपाईले विषयहरू ( जापानी, अंग्रेजी, गणित आदि ) पढ्नुपर्ने हुन्छ, जुन तपाईंलाई विश्वविद्यालयमा जान आवश्यक पर्छ ।  
 【 स्नातक पछि 】 धेरैजसो विद्यार्थीहरू विश्वविद्यालय, २ वर्षे कलेज, र व्यावसायिक विद्यालयहरूमा जान्छन् ।

**SENMON GAKKA ( विशेष / व्यावसायिक पाठ्यक्रम )**  
 तपाईंले कृषि, उद्योग, व्यवसाय, मत्स्य पालन, गृह अर्थशास्त्र, नर्सिङ, कल्याण, विज्ञान, संगीत, कला, अन्तर्राष्ट्रिय अध्ययनको विशेषज्ञ / प्राविधिक ज्ञान सिक्न र प्राप्त गर्नुहुनेछ ।  
 कहिलेकाहीँ इजाजतपत्र वा प्रमाणपत्रहरू प्राप्त गर्न विशेष उच्च प्राथमिकता दिइन्छ ।  
 [ स्नातक पछि ? ] तपाईं विश्वविद्यालयमा जान सक्नुहुन्छ र थप व्यावसायिक रूपमा अध्ययन गर्न सक्नुहुन्छ, तर त्यहाँ धेरै मानिसहरू छन् जसले रोजगारी खोज्छन् । औद्योगिक प्रयोगको लागि, जस्तै " अटोमोबाइल मर्मत कारखाना, निर्माण कार्यालय ", आदि । व्यावसायिक प्रयोगको लागि, " बैंक, सुपरमार्केट, डिपार्टमेन्ट स्टोरहरू ", आदि । यदि नर्सिङ कल्याण प्रणाली हो भने, त्यहाँ नर्सहरू र कल्याणकारी कर्मचारीहरूको रूपमा अस्पतालहरू छन् ।

**SOGO GAKKA ( एकीकृत पाठ्यक्रम )**  
 • सिद्धान्तमा, इबाराकी प्रिफेक्चरमा क्रेडिट प्रणाली छ ।  
 • सामान्य शिक्षा र विशेष शिक्षा दुवै अध्ययन गर्नुहोस् ।  
 • भविष्यमा विश्वविद्यालय जाने वा जागिर खाने निर्णय गर्न पनि अध्ययन गर्नुहोस् ।  
 • विद्यार्थीहरूले आफूले अध्ययन गर्न चाहने विषयहरू र उनीहरूलाई चाहिने विषयहरू छनौट गर्न सक्छन् ।

श्रोत: इबाराकी प्रीफेक्चरल बोर्ड अफ एजुकेशन " उच्च माध्यामिक विद्यालय निर्देशिका " ( पाठ्यक्रम विषय : पाठ्यक्रमहरूको प्रकार )  
<http://www.edu.pref.ibaraki.jp/board/gakkou/koukou/gakkodukuri/guide/040.html>



▼ वर्ष ( ग्रेड ) र वर्ग परिभाषित गर्न दुई फरक प्रणालीहरू छन् ।

**GAKUNEN SEI ग्रेड प्रणाली** → प्राथमिक र माध्यमिक विद्यालयको रूपमा, अध्ययनका विषयहरू ( सामग्री ) ग्रेड/वर्षको आधारमा निर्धारण गरिन्छ ।

**TAN ISEI क्रेडिट प्रणाली** → अध्ययनका विषयहरू ( सामग्री ) ग्रेडको आधारमा तय हुँदैनन् । तपाईंलाई चाहिने कक्षाहरू लिएर तपाईंले क्रेडिटहरू जोड्नु पर्छ । जब तपाईं सबै आवश्यक क्रेडिटहरू जोड्नुहुन्छ, तपाईं स्नातक गर्न सक्षम हुनुहुनेछ ।

▼<sup>がくひ</sup>学費について

	こうりつこうこう 公立高校		しりつこうこう 私立高校
	ぜんにちせい 全日制	ていじせい 定時制	ぜんにちせい 全日制
にゅうがくせんこうてすうりょう 入学選考手数料	2,200 円	950 円	約 20,000 円 (平均)
にゅうがくきん 入学金	5,650 円	2,100 円	約 250,000 円 (平均)
じゆぎょうりょう 授業料	118,800 円/年	32,400 円/年	ねんかん やく えん へいきん 1年間で約300,000円 (平均)



※私立高校の学費は、学校ごとに違います。  
ここではいくつかの学校の平均の金額が書いてあります。

※金額は変更されることがあります。

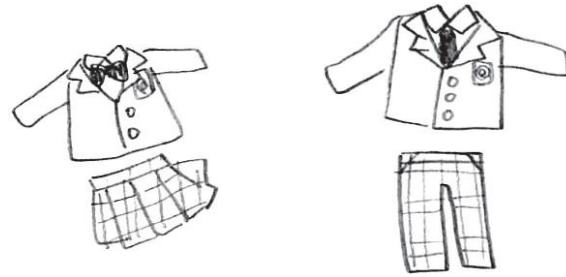
※その他「PTA会費」「後援会費」「生徒会費」「教材費」「旅行（修学旅行など）積立金」などもかかります。

※制服も夏服と冬服のそれぞれを買う必要があります。

例) ある県立学校では女子生徒の夏服は約16,000円、冬服は約43,000円かかります。  
ある私立学校では女子生徒の夏服は約32,000円、冬服は約68,000円かかります。  
どちらの学校もその他体操着などの費用は別にかかります。  
→学校によって必要なものや値段が違います。学校によく確認しましょう!

※通学費についても調べる必要があります。基本は自転車通学ですが、一部の学校ではバイク通学も可能です。

※電車やバスの学生割引の定期券などもあります。3年間毎日通うので、よく確認をして、考えましょう。



私立高校と公立高校は費用が大きく違いますね。  
お金に気になる方は奨学金などに関して33~38ページをチェックしましょう!

入学金などの免除→入学金や諸会費などを免除する学校もあります。先生に相談しましょう。

▼<sup>शैक्षिक शुल्क (Gaku Hi)</sup> 学費 (Gaku Hi)

	सार्वजनिक उच्च माध्यामिक विधालयहरु		निजी उच्च माध्यामिक विधालयहरु
	Zennichi sei (पूर्ण समय)	Teiji sei (आंशिक समय)	Zennichi sei (पूर्ण समय)
परीक्षा शुल्क	२,२०० येन	९५० येन	लगभग २०,००० येन
नामांकन शुल्क	५,६५० येन	२,१०० येन	लगभग २५०,००० येन
शिक्षण	११८,८०० येन/वर्ष	३२,४०० येन/वर्ष	लगभग ३००,००० येन/वर्ष



※निजी उच्च माध्यामिक विधालयहरुको शिक्षण शुल्क विधालय अनुसार फरक हुन्छ।  
यहाँ सूचीबद्ध केही औसत विधालयहरुको शुल्कहरु छन्।

※लागत रकम परिवर्तन हुन सक्छ।

※PTA को सदस्यता, प्रायोजक संघ, विधार्थी संघ, सामग्री, विधालय भ्रमण, आदि जस्ता अन्य शुल्क लाग्नेछ।

※तपाईंले गर्मी र जाडो दुवैको लागि कपडा किन्न जरुरि छ।

(उदाहरण) एक सार्वजनिक विधालयमा एक महिला विद्यार्थीको लागि गर्मीयामको पोशाकको लागत लगभग १६,००० येन र जाडोयामको लागत लगभग ४३,००० येन पर्न जान्छ।

निजी विधालयमा एक महिला विधार्थीको लागि गर्मीयामको पोशाकको लागत लगभग ३२,००० येन र जाडोयामको लागत लगभग ६८,००० येन पर्न जान्छ।

पोशाक बाहेक, तपाईंले जिमको पोशाक र थप कुराहरु पनि किन्न आवश्यक छ।

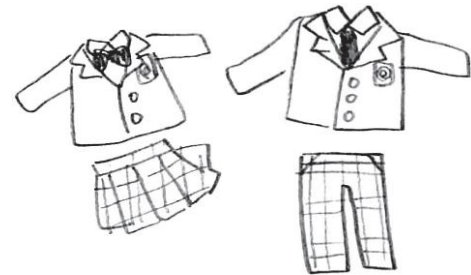
→प्रत्येक विधालयमा तपाईंले विभिन्न चीजहरु किन्न आवश्यक छ र मूल्यहरु भिन्न हुन्छन्।

विधालयको जानकारी सावधानीपूर्वक जाँच गरि निश्चित गर्नुहोस्!

※ आवागमन शुल्क जाँच गर्न पनि महत्त्वपूर्ण हुन्छ। धेरैजसो विधार्थी साइकलबाटै विधालय जान्छन् तर कतिपय विधालयले विधार्थीलाई मोटरसाइकल पनि चलाउन दिने गरेका छन्।

※ विद्यार्थीका लागि बस र ट्रेन यात्रु पासमा छुटको व्यवस्था पनि हुन्छ।

बुद्धिमानी निर्णयहरु गर्न शुल्कहरु तुलना गर्नुहोस् र पर्याप्त जानकारी सङ्कलन गर्नुहोस्। ३ वर्षसम्म हरेक दिन विधालय जानुपर्छ!



तपाईंले सार्वजनिक र निजी विधालयहरु बीचको शुल्कमा ठूलो भिन्नता देख्न सक्नुहुन्छ।

यदि तपाईं छात्रवृत्ति र विधार्थी ऋण बारे जान्न चाहनुहुन्छ भने, तपाईं पृष्ठ ३३~३८ मा जानकारी पाउन सक्नुहुन्छ!

प्रवेश शुल्कमा छुट → त्यहाँ केही विधालयहरु छन् जसले प्रवेश शुल्क वा अन्य शुल्कहरु छुट दिन्छन्।

थप जानकारीको लागि आफ्नो शिक्षकलाई सोध्नुहोस्!

### III. 入試について

#### 茨城県立高校の入学試験（一般入学）について

高校に入るには、入学試験（入試）を受けて合格する必要があります。  
一般的に多くの中学生が受ける県立高校について説明します。

一般入学には2つ種類があります。

1. 共通選抜
2. 特色選抜

まずは 1. 共通選抜 についてみましょう。

	共通選抜	
	全日制	定時制
試験日	令和6年2月28日（水）	
試験の内容	<p>【試験パターン1】学力検査・5教科 国語、社会、数学、理科、英語（リスニング）</p> <p>学校によっては面接があります。</p>	<p>【試験パターン2】学力検査・3教科 国語、数学、英語（リスニングあり）</p> <p>必ず面接があります。（学校によっては作文があります）</p>
提出書類	<ol style="list-style-type: none"> <li>1. 入学願書</li> <li>2. 学力検査受検票</li> </ol>	
選抜資料	<ul style="list-style-type: none"> <li>中学校長から提出された調査書</li> <li>学力検査の成績</li> </ul>	<ul style="list-style-type: none"> <li>中学校長から提出された調査書</li> <li>学力検査の成績</li> </ul>
方法	<ul style="list-style-type: none"> <li>その他選抜に関する資料</li> </ul>	

### III. 入試について

#### 茨城県立高校の入学試験（一般入学）について

高校に入るには、入学試験（入試）を受けて合格する必要があります。  
一般的に多くの中学生が受ける県立高校について説明します。

高校に入るには、入学試験（入試）を受けて合格する必要があります。  
一般的に多くの中学生が受ける県立高校について説明します。

入試には2種類があります。

1. 共通選抜
2. 特色選抜

まずは 1. 共通選抜 についてみましょう。

	KYOUTSU SENBATSU ( सामान्य परीक्षा )	
	ZENNICHI SEI ( ( पूर्ण समय ) )	TEIJI SEI ( आंशिक समय )
परीक्षा मिति	लिखित परीक्षा: बुधबार, फेब्रुअरी 28, 2024	
सामग्री	<p>【लिखित परीक्षा: ५ विषय】 जापानी, समाजशास्त्र, गणित, विज्ञान र अंग्रेजी (सुन्ने खण्डको सहित )</p>	<p>【परीक्षा ढाँचा 1】 【लिखित परीक्षा: ५ विषय】 जापानी, समाजशास्त्र, गणित, विज्ञान र अंग्रेजी (सुन्ने खण्ड सहित) र 【अन्तर्वार्ता (विद्यालयमा निर्भर रहन्छ)】</p> <p>-----</p> <p>【परीक्षा ढाँचा 2】 【लिखित परीक्षा: 3 विषय】 जापानी, गणित र अंग्रेजी (सुन्ने खण्ड सहित) र 【अन्तर्वार्ता (आवश्यकता अनुसार)】 【निबंध (विद्यालयमा निर्भर गर्दछ)】</p>
आवश्यक कागजातहरू	<ol style="list-style-type: none"> <li>1. NYUGAKU GANSHO (आवेदन फारम)</li> <li>2. GAKURYOKU KENSA JYUKENHYO (परीक्षा प्रवेश पत्र )</li> </ol>	
कागजात र विधिहरू	<p>CHOSASHO (शैक्षिक / व्यक्तिगत रेकर्ड) जुन निम्न उच्च माध्यामिक विद्यालयको प्रिन्सिपलले पठाएको हो। ・ लिखित परीक्षाको नतिजा ・ र अन्य कागजातहरू</p>	<p>CHOSASHO (व्यक्तिगत / शैक्षिक रेकर्ड) जुन निम्न उच्च माध्यामिक विद्यालयको प्रिन्सिपलले पठाएको हो। ・ लिखित परीक्षा, अन्तर्वार्ताको नतिजा, वा/र निबन्ध (स्कूलहरूमा निर्भर गर्दछ) ・ र अन्य कागजातहरू</p>

おうほしかく 応募資格	ぜんにちせい 全日制	ていじせい 定時制	にほん ちゅうがっこう そつぎょう ねん がつそつぎょう よてい ひと 日本の中学校を卒業または2024年3月卒業する予定の人。 あるいは海外で9年の学校教育の課程を卒業（修了）または 2024年3月卒業（修了）する予定の人。
	<input type="radio"/>	<input type="radio"/>	ほこしゃ いばらきけんない す ひと 保護者とともに茨城県内に住んでいる人
	<input type="radio"/>	<input type="radio"/>	す ばしょ はたら ばしょ いばらきけんない ひと 住んでいる場所または働いている場所が茨城県内の人
じぶん おうほしかく ちゅうがっこう せんせい そうだん ※自分に応募資格があるかどうか、中学校の先生と相談しましょう。			
こうかくはつびょう 合格発表	れいわ ねん がつ にち かようび 令和6年3月12日（火）		
も もの 持ち物	かなら も じゆけんひょう えんぴつ け こむ こんばす さんかくしやうぎ ちゅうしよく (必ず持っていくもの) 受検票、鉛筆、消しゴム、コンパス、三角定規、昼食、うわばき も したじ えんぴつけず どう ぶんぐ (持っていてもいいもの) 下敷き、鉛筆削り等の文具 も とい といきのう じしよきのう (持っていくといいもの) 時計（計算機能や辞書機能のないもの） えんぴつ しゃーぷんしる ※鉛筆はシャープペンシルでもよい。 けいさいでんわ けんさしつ も こ ※携帯電話は検査室に持ち込めません。		

しけんび にち かもく しけん う しけん  
※試験日1日に5科目の試験を受けます。（試験は9：20～15：20）

えいご こくご すうがく ちゅうしよく しゃかい りか じゆんぱん  
(英語、国語、数学、昼食、社会、理科の順番です。)

かもく しけんじかん ぶん  
※1科目の試験時間は50分です。

ひるやす ちゅうしよく わす  
※お昼休みがあります。昼食を忘れずに！



योग्यता	दिनभरी	आंशिक	मार्च, २०२४ मा जापानी निम्न माध्यामिक विधालय बाट स्नातक गरेका वा स्नातक हुने वा मार्च, २०२४ मा विदेशमा स्कूल शिक्षाको 9-वर्षे पाठ्यक्रम पूरा गरेका वा पूरा गर्ने व्यक्तिहरू।
	<input type="radio"/>	<input type="radio"/>	जो (विधार्थी) आफ्ना अभिभावकहरूसँग इबाराकीमा बस्छन्।
	<input type="radio"/>	<input type="radio"/>	इबाराकीमा बसोबास गर्ने वा कार्यस्थल भएकाहरू।
※ कृपया आफ्नो शिक्षकलाई सोध्नुहोस् कि तपाईं योग्य हुनुहुन्छ वा छैन।			
परिणाम प्रकाशन	मंगलबार, मार्च 12, 2024		
परीक्षामा साथमा लैजानुपर्ने सामाग्रीहरू	ल्याउनुपर्ने चीजहरू: परीक्षा प्रवेश पत्र, पेन्सिल, इरेजर, कम्पास, एक सेट स्क्वायर, लंच, चप्पल ल्याउन सक्नुहुन्छ: क्लिपबोर्ड, पेन्सिल शार्पनर जस्ता स्टेशनरीहरू। * नाडी घडी ल्याउनु सिफारिस गरिन्छ। (क्याल्कुलेटर र/वा शब्दकोश प्रकायहरू बिना।) ※ पेन्सिलको सट्टा मेकानिकल पेन्सिलहरू प्रयोग गर्न सक्नुहुन्छ। ※ परीक्षा कक्षमा सेल फोन लैजान अनुमति छैन।		

※ एके दिन सबै 5 विषयहरूको लागि परीक्षा दिनुपर्छ।  
(परीक्षा ९:२० मा सुरु हुन्छ र १५:२० मा समाप्त हुन्छ)  
( निम्न क्रममा परीक्षा दिनुपर्नेछ : अंग्रेजी, जापानी, गणित, लंच ब्रेक, समाजशास्त्र, विज्ञान)

※ तपाईंसँग एउटा परीक्षाको लागि ५० मिनेट हुनेछ।  
※ लंच ल्याउन नबिसनुहोस्! लंच ब्रेक हुनेछ।







とくしょくせんぱつ ぶんか げいじゆつ すぽーつ さいのう じっせき せいと せんぱつ  
特色選抜は文化、芸術やスポーツなどで才能や実績がある生徒のための選抜です。

れいゆ ねんど いばらぎけん せんちせい こう ぶんこう こう こう とくしょくせんぱつ おこな  
令和 6 年度は茨城県の全日校 87校 1 分校のうち 64 校 1 校が特色選抜を行います。

がっこう せんぱつ しりょう はいてん ちが おうほ きじゆん ないよう ちが  
学校によって選抜のための資料や配点が違います。応募できる基準や内容も違います。

とくしょくせんぱつ じゆけん おも せいと がっこう せんせい そうだん じぶん おうほ かくにん  
特色選抜で受験したいと思っている生徒は学校の先生によく相談して、自分が応募できるかどうか確認しましょう。



TOKUSHOKU SENBATSU संस्कृति, कला वा खेलकुदमा विशेष क्षमता भएकाहरूका लागि विशेष चयन तथा उत्कृष्ट उपलब्धिहरू हो।

रेड्वाको ५औं (२०२३) वर्षमा, इबाराकी प्रान्तका ८७ पूर्ण-समय विद्यालयहरूमध्ये ६४ विधालय र १ विधालयलाई विशेष सुविधाहरूका लागि छनोट गरिनेछ।

छनोटका लागि सामग्री र बिन्दुहरू विधालयको आधारमा फरक हुन्छन्। लागू गर्न सकिने मापदण्ड र सामग्रीहरू पनि फरक छन्। विशेष छनोट लिन चाहने विधार्थीहरूले आवेदन दिन सकिन्छकी भनेर आफ्नो विधालयका शिक्षकसँग परामर्श गर्नुपर्दछ।

とくしょくせんぱつ 特色選抜	
しけんび 試験日	<p>がくりよくけんさ れいゆ ねん がつ にち すいようび 学力検査 令和 6年2月28日(水)</p> <p>めんせつ れいゆ ねん がつ にち もくようび 面接など 令和 6年2月29日(木)</p>
しけん ないよう 試験の内容	<p>がくりよくけんさ きょうか めんせつ かならず 【学力検査・5教科+面接 (必ずあります)】</p> <p>こくご しゃかい すうがく りか えいご りすにんぐ 国語、社会、数学、理科、英語(リスニングあり)</p> <p>がっこう さくぶん じつぎけんさ ※学校によって、作文や実技検査があります。</p> <p>せんせい いっしょ かくにん う こうこう かくにん 先生と一緒に確認しましょう。受りたい高校の HP で確認することもできます。</p>
ていしゆつしよるい 提出書類	<p>にゅうがくがんしよ 1. 入学願書</p> <p>がくりよくけんさじゆけんひょう 2. 学力検査受検票</p> <p>しがのりゆしよ 3. 志願理由書</p> <p>ていしゆつしよるい がっこう せんせい いっしょ かくにん ※提出書類は学校の先生と一緒に確認しよう。</p>
こうかくはっぴよう 合格発表	<p>れいゆ ねん がつ にち かようび 令和 6 年 3 月 12 日 (火)</p>
も もの 持ち物	<p>かなら も じゆけんひょう えんぴつ け ごむ こんぱす さんかくじょうぎ ちゅうしよく (必ず持っていくもの) 受検票、鉛筆、消しゴム、コンパス、三角定規、昼食、うわばき</p> <p>も したし えんぴつけず とう ぶんぐ (持っていてもいいもの) 下敷き、鉛筆削り等の文具</p> <p>も とけい とけいきのう じしよきのう (持っていくといいもの) 時計 (計算機能や辞書機能のないもの)</p> <p>えんぴつ しゃーぷへんしる ※鉛筆はシャープペンシルでもよい。</p> <p>けいたいでんわ けんさしつ も こ ※携帯電話は検査室に持ち込めません。</p>

TOKUSHOKU SENBATSU(संस्कृति, कला वा खेलकुदको लागि विशेष चयन)	
परीक्षा मिति	<p>लिखित परीक्षा: बुधबार, फेब्रुअरी 28, 2024</p> <p>अन्तर्वार्ता आदि : बिहीबार, फेब्रुअरी 29, 2024</p>
सामग्री	<p>【 5 विषयमा लिखित परीक्षा + अन्तर्वार्ता 】</p> <p>जापानी, समाजशास्त्र, गणित, विज्ञान र अंग्रेजी (सुन्ने खण्ड सहित)</p> <p>लिखित परीक्षा र अन्तर्वार्ताको अलावा, केही विधालयहरूले निबन्ध र/वा प्रयोगात्मक परीक्षा लिनेछन्।</p> <p>कृपया आफ्नो शिक्षकलाई परीक्षाका सामग्रीहरू प्रमाणित गर्न सल्लाह गहोस् । प्रत्येक उच्च माध्यामिक विधालयले आफ्नो वेबसाइटमा पनि जानकारी प्रदान गर्दछन् । तपाईंले आवेदन दिन चाहनुभएको उच्च माध्यामिक विधालयको वेबसाइटहरूमा जानकारी पाउन सक्नुहुन्छ।</p>
आवश्यक कागजातहरू	<p>1. NYUGAKU GANSHO (आवेदन फारम)</p> <p>2. GAKURYOKU KENSA JYUKENHYO (परीक्षाको लागि प्रवेश टिकट)</p> <p>3. SHIGAN RIYUSHO (उद्देश्यको कथन)</p> <p>※ आवश्यकसबै कागजातहरू शिक्षकसँग जाँच गराउनुहोस !</p>
नतिजा प्रकाशन	<p>मंगलबार, मार्च 12, 2024</p>
परीक्षामा साथमा लैजानुपर्ने सामग्रीहरू	<p>ल्याउनुपर्ने चीजहरू: परीक्षा प्रवेश पत्र, पेन्सिल, इरेजर, कम्पास, एक सेट स्क्वायर, लंच, चप्पल</p> <p>ल्याउन सक्नुहुन्छ: क्लिपबोर्ड, पेन्सिल शार्पनर जस्ता स्टेशनरीहरू।</p> <p>* नाडी घडी ल्याउनु सिफारिस गरिन्छ। (क्याल्कुलेटर र/वा शब्दकोश प्रकार्यहरू बिना।)</p> <p>※ पेन्सिलको सट्टा मेकानिकल पेन्सिलहरू प्रयोग गर्न सक्नुहुन्छ।</p> <p>※ परीक्षा कक्षमा सेल फोन लैजान अनुमति छैन।</p>

いっばんにゅうがく以外に、  
 がいこくじんせいと らいごち ねんない とくべつ せんぱつ える  
 外国人生徒（来日から3年以内）のための特別の選抜も選ぶことができます。



いばらきけんない すべ けんりつこうこう がいこくじんせいと とくれいにゅうがくしゃせんぱつ おこな  
 茨城県内の全ての県立高校で外国人生徒の特例入学者選抜が行われます！

ぼしゅうじんいん かくこうこう こと ぜんにちせい ていじせいかてい かく めいじょう  
 募集人員は各高校によって異なります。（全日制および定時制課程で各2名以上です）

おお hito おな こうこう がいこくじんせいと とくれいにゅうがくしゃせんぱつ う ばあい きょうそうはりつ たか  
 多くの方が同じ高校で外国人生徒の特例入学者選抜を受けた場合は競争倍率が高くなる場合があります。



	ぜんにちせい ていじせい 全日制/定時制
しけんび 試験日	がくりよくけんさ れいねん ねん がつ にち すいようび 学力検査 令和6年2月28日(水)
しけん ないよう 試験の内容	がくりよくけんさ きょうか えいご こくご すうがく めんせつ 学力検査3教科 (英語、国語、数学) +面接
しがん てつづ 志願の手続き	<p>にゅうがくがんしよ 1. 入学願書</p> <p>がいこくじんとくれいにゅうがくしゃせんぱつ がいこくじんせいと がいこくじんせいと がいこくじんせいと 2. 外国人特例入学者選抜 海外在住状況説明書 = 「外国人海外在住説明書」</p> <p><a href="http://www.edu.pref.ibaraki.jp/board/gakkou/koukou/nyuusi/h30/kousaisoku/">http://www.edu.pref.ibaraki.jp/board/gakkou/koukou/nyuusi/h30/kousaisoku/</a></p> <p>じゅうみんひょう こくせき ざいりゅうしかく およ ざいりゅうきかん きさい 3. 住民票 (国籍、在留資格 及び在留期間が記載してあるもの)</p> <p>しがんさき へんこう 志願先の変更について</p> <p>しがんさきの へんこう かい がつ にち がつ にち かかん とにちふく ※ 志願先の変更は1回のみ。(2月16日 ~ 2月19日の4日間のみ※土日含む)</p> <p>がいこくじんせいと とくれいにゅうがくしゃせんぱつ しゅうがん ばあい ※ 外国人生徒の特例入学者選抜に出願した場合は、</p> <p>いっばんにゅうがく ほか がっこう がいこくじんせいと とくれいにゅうがくしゃせんぱつ かい かし へんこう 一般入学か他の学校の外国人生徒の特例入学者選抜へ、1回に限り変更できます。</p> <p>いっばんにゅうがく しゅうがん ばあい がいこくじんとくれいせんぱつ へんこう 一般入学に出願した場合、外国人特例選抜への変更はできません。</p>
せんぱつりょう 選抜資料	ちゅうがっこうちやう ていしゅうつ ちやうさしよ ・ 中学校長から提出された調査書
ほうほう 方法	がくりよくけんさ せいせき めんせつ けつか た しりょう ・ 学力検査の成績、面接の結果やその他の資料
	がっこう がつか とくしよく きょういく う のうりよく てきせい そうごうてき はんてい ・ 学校や学科などの特色にあっているか、教育を受けるための能力や適性があるかを総合的に判定

▼ 外国籍 留学生の入学 特別 選抜

(日本 入国後 3 年以内 滞在 経験 → 入学 許可)

सामान्य भर्ना बाहेक  
 विदेशी विद्यार्थीहरूले विशेष छनोट गर्न सक्नुहुन्छ (जापान आएको 3 वर्ष भित्र)



इबाराकीका सबै सार्वजनिक विद्यालयहरूले विदेशी बासिन्दाहरूको लागि यो विशेष चयन प्रस्ताव गर्छन्। स्वीकृत हुने विद्यार्थीहरूको संख्या प्रत्येक विद्यालयमा निर्भर गर्दछ। (न्यूनतम संख्या दुई हो)। यदि एउटै विद्यालयका लागि धेरै आवेदकहरू छन् भने, प्रतिस्पर्धा दर बढ्न सक्छ।



	ZENNICHI SEI (पूर्ण समय) / TEIJI SEI (आंशिक समय)
परीक्षा मिति	लिखित परीक्षा: बुधबार, फेब्रुअरी 28, 2024
सामग्री	लिखित परीक्षा 3 विषय (अंग्रेजी, जापानी, गणित) + अन्तर्वार्तामा
प्रक्रिया	<p>1. NYUGAKU GANSHO (आवेदन फारम)</p> <p>2. विदेशमा बस्ने विदेशीहरूको लागि विशेष नामांकनकर्ता चयनको निर्देशिका == "विदेशमा बस्ने विदेशीहरूको निर्देशिका"  <a href="http://www.edu.pref.ibaraki.jp/board/gakkou/koukou/nyuusi/h30/kousaisoku/">http://www.edu.pref.ibaraki.jp/board/gakkou/koukou/nyuusi/h30/kousaisoku/</a></p> <p>3. JYUMINHYO (निवासी प्रमाणपत्र: राष्ट्रियता, भिसा स्थिति र समय सहित).</p> <p>* तपाईंले फेब्रुअरी 16 देखि फेब्रुअरी 19 बीचमा एक पटक मात्र परिवर्तन गर्न सक्नुहुन्छ। (यो यो 4 दिन भित्र गरिसक्नुपर्छ।)</p> <p>* यदि एक विदेशी विद्यार्थी जसले विदेशी बासिन्दाहरूको लागि यो विशेष चयन लागू गरेको छ र विद्यालय परिवर्तन गर्न चाहन्छ भने, तपाईंसँग IPPAN (सामान्य भर्ना) वा विदेशी बासिन्दाहरूको लागि फरक विद्यालयमा विशेष चयनको लागि परिवर्तन गर्ने अवसर छ। तर यदि कुनै विदेशी विद्यार्थीले पहिले IPPAN (सामान्य भर्ना) आवेदन गरेको छ भने, उसले विदेशीहरूको लागि विशेष चयनको लागि परिवर्तन गर्न सक्दैन।</p>
कागजात र विधि	<p>・ CHOSASHO (व्यक्तिगत/शैक्षिक रेकर्ड) निम्न उच्च माध्यमिक विद्यालयको प्रधानाध्यापक द्वारा पेश गरिन्छ।</p> <p>・ लिखित परीक्षा, अन्तर्वार्ता र अन्य कागजातहरूको नतिजा।</p> <p>・ स्कूल र पाठ्यक्रमको विशेषता र आवेदकको क्षमता, योग्यता, आदिलाई विचार गरेर मुल्याङ्कन गरिन्छ।</p>

ぜんにちせい 全日制	ていじせい 定時制	
○	○	にほん ちゅうがこう そつぎょう ねん がつ そつぎょう よてい ひと 日本の中学校を卒業または2024年3月卒業する予定の人。 あるいは海外で9年の学校教育の過程を卒業（修了）または 2024年3月卒業（修了）する予定の人。
○		ほごしゃ いばらぎけんない す ひと 保護者とともに茨城県内に住んでいる人、 にゅうがく とき す よてい ひと 入学する時までに住む予定の人。
	○	す ばしょ はたら ばしょ いばらぎけんない ひと 住んでいる場所または働いている場所が茨城県内の人。
○	○	がいこくせき ひと にゅうこく にほん きかん ねんない ひと <b>外国籍の人で、入国してから日本に在る期間が3年以内の人。</b> ★原則として入国した日から令和5年3月1日までに 3年たっていないこと
○	○	れいわ ねんど にゅうがくしゃせんぱつ ほか こうりつこうとうがっこう しゅつがん 令和6年度の入学選抜で、他の公立高等学校に出願しない人。

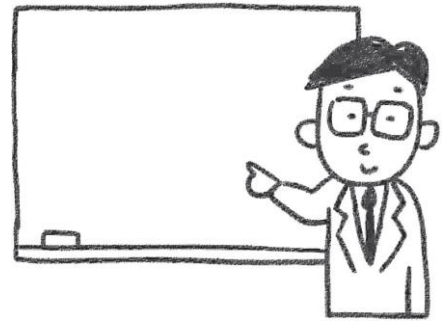
※詳しくは進路指導の先生に相談しよう！

合格発表  
令和6年3月12日（火）

持ち物  
（必ず持っていくもの）受検票、鉛筆、消しゴム、コンパス、三角定規、昼食、うわばき  
（持っていてもいいもの）下敷き、鉛筆削り等の文具  
（持っていくといいもの）時計（計算機能や辞書機能のないもの）  
※鉛筆はシャープペンシルでもよい。  
※携帯電話は検査室に持ち込めません。

※試験日1日に3科目の筆記試験と面接を受けます。（試験は9:20～）  
（英語、国語、数学、昼食、面接の順番です。）  
★面接は試験の日の午後にあります。  
※1科目の試験の時間は50分です。  
※お昼休みがあります。昼食を忘れずに！

参考資料：茨城県教育委員会「令和5年度茨城県立高等入学選抜実施細則」など



दिनभरी	आंशिक	
○	○	मार्च, २०२३ मा जापानी निम्न उच्च माध्यामिक विधालय बाट स्नातक गरेका वा स्नातक हुनेहरू। वा 9-वर्ष पूरा गरेका वा पूरा गर्नेहरू।
○		इबाराकीमा आफ्ना अभिभावकहरूसँग बस्ने वा उच्च विधालयमा प्रवेश गर्नुअघि इबाराकीमा सँगै बस्ने योजना बनाएका व्यक्तिहरू।
	○	इबाराकीमा बसोबास गर्ने वा कार्यस्थल भएकाहरू।
○	○	<b>विदेशी नागरिकता भएका र जापानमा मार्च १, २०२३ सम्म जापान आएदेखि जम्मा ३ वर्ष वा सोभन्दा कम समय बसेका व्यक्तिहरू।</b>
○	○	२०२३ को लागि प्रवेश परीक्षा दिन अन्य सार्वजनिक उच्च माध्यामिक विधालयमा आवेदन नदिएका विधार्थीहरू।

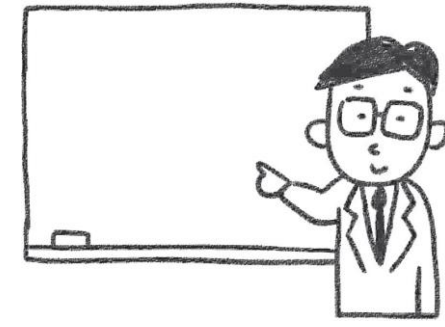
※थप विवरणहरूको लागि, कृपया स्कूलमा आफ्नो क्यारियर सल्लाहकारलाई सोध्नुहोस्।

नतिजा प्रकाशित हुने मिति  
मंगलबार, मार्च 12, 2024

परीक्षामा साथमा लैजानुपर्ने सामग्रीहरू  
ल्याउनुपर्ने चीजहरू : परीक्षा प्रवेश पत्र, पेन्सिल, इरेजर, कम्पास, एक सेट स्क्वायर, लंच, चप्पल  
ल्याउन सक्नुहुन्छ: किलपबोर्ड, पेन्सिल शार्पेनर जस्ता स्टेशनरीहरू।  
\* नाडी घडी ल्याउनु सिफारिस गरिन्छ। (क्याल्कुलेटर र/वा शब्दकोश प्रकाशित नभएको बिना।)  
※ पेन्सिलको सट्टा मेकानिकल पेन्सिलहरू प्रयोग गर्न सक्नुहुन्छ।  
※ परीक्षा कक्षमा सेल फोन लैजान अनुमति छैन।

※ तपाईंले एकै दिन लिखित परीक्षा र अन्तर्वार्ता दुवै दिनुहुनेछ।  
(अंग्रेजी, जापानी, गणित, लंच ब्रेक र अन्तर्वार्ता) परीक्षा ९:२० मा सुरु हुनेछ।  
अन्तर्वार्ता दिउँसो लिइनेछ।  
※ प्रत्येक परीक्षण 50 मिनेटको हुनेछ।  
※ आफ्नो खाजा नबिर्सनुहोस्! तपाईंसँग लंच ब्रेक हुनेछ!

श्रोत : इबाराकी प्रीफेक्चरल बोर्ड अफ एजुकेशन  
"REIWA 5NENDO IBARAKI KENRITSU KOTO GAKKO NYUGAKUSHA SENBATSU JISSHI SAISOKU"



しりつこうこうにゅうし  
▼私立高校入試について

しりつこうこう とくちょう  
私立高校の特徴は

- 各学校によって特徴があります。
- 学校によって、学科、コース、クラスが大きく異なります。
- 大学附属高校の場合は、その大学に進学を考えている生徒にとって入学しやすいことがあります。
- 部活動に力を入れている学校も多く、スポーツ、文化、芸術などに積極的に取り組みたい生徒にとってメリットがあります。（「特待生」「推薦」など学力以外の才能を生かして高校受験できる場合もあります。）
- 茨城県内に住んでいる生徒だけではなく、他の県から来ている学生もいます。
- 茨城県に住んでいる生徒が、県外にある私立の高校を受験することも可能です。
- 学費やその他、学校にかかる金額が公立高校より、一般的に高い場合が多いです。

各学校、個性が豊かなので、茨城県私学フェア（毎年6、7月に開催している場合が多いです）に参加したり、学校見学に積極的に参加して学校の雰囲気、勉強の内容や特色などをよく知ることも大切です。



茨城県私学フェアに関しては

<http://www.ibaraki-shigaku.jp>

で検索できます。



しりつこうこうじゅけん にってい  
私立高校受験の日程について：

- 茨城県では多くの学校の試験日は1月です。出願の期間は12月のところが多いです。
- 学校によって受験日が異なります。よく確認しましょう。
- 試験の日が違う場合はいくつかの学校の試験を受けることが可能です。（単願受験の場合はできません。）

▼ニजी उच्च माध्यामिक विधालयहरूको प्रवेश परीक्षाको बारेमा

निजी उच्च माध्यमिक विधालयहरूको विशेषताहरू :

- प्रत्येक विधालयका आ-आफ्नै विशेषता हुन्छन्।
- प्रत्येक विधालयले विभिन्न प्रणाली, पाठ्यक्रम वा कक्षाहरू (विषयहरू) प्रदान गर्दछ।
- केही उच्च माध्यमिक विधालयहरू विश्वविधालय संग संलग्न छन्। यदि तपाईं निश्चित विश्वविधालयमा जान चाहनुहुन्छ भने, यो एक सजिलो प्रवेश हुन सक्छ।
- यदि तपाईंलाई कुनै खेल, संस्कृति, कला क्लबमा सामेल हुने इच्छा छ भने, केहि विधालयहरू ती अतिरिक्त क्रियाकलापहरूमा ठूलो जोड दिनका लागि प्रसिद्ध छन्। (यदि तपाईं ती क्षेत्रहरूमा प्रतिभाशाली हुनुहुन्छ भने, तपाईं शैक्षिक योग्यता बाहेक छात्रवृत्ति परीक्षा वा रेफरल चयन द्वारा प्रवेश परीक्षा दिन सक्षम हुन सक्नुहुन्छ।)
- तपाईंका सहपाठीहरू इबाराकी प्रान्तबाट मात्र नभई अन्य प्रान्तका हुन सक्छन्।
- तपाईं चाहनुहुन्छ भने इबाराकी बाहेक अन्य प्रिफेक्चरको निजी उच्च माध्यमिक विधालय को प्रवेश परीक्षा दिन सक्नुहुन्छ।
- सार्वजनिक माध्यमिक विधालयको तुलनामा ट्युसन शुल्क वा अन्य खर्च महँगो भएको बताइएको छ।

निजी उच्च माध्यमिक विधालयको लागि विधालय भ्रमणहरूमा भाग लिनु राम्रो विचार हुन सक्छ किनभने प्रत्येक विद्यालय अद्वितीय र एक अर्काबाट फरक छ। (विधालय भ्रमण सामान्यतया हरेक वर्ष जुन वा जुलाईको वरिपरि आयोजना गरिन्छ) तपाईंको लागि विद्यालय भ्रमणहरूमा भाग लिएर अध्ययन कार्यक्रमहरू, वातावरण वा " विधालयको वातावरण" पत्ता लगाउन महत्त्वपूर्ण छ।



थप जानकारीको लागि

<http://www.ibaraki-shigaku.jp>



निजी उच्च माध्यमिक विधालयको प्रवेश परीक्षाको लागि तालिका :

- इबाराकीमा धेरै जसो केसहरूमा, प्रवेश परीक्षा जनवरीमा दिइन्छ। सामान्यतया, आवेदन अवधि डिसेम्बर मा छ।
  - प्रवेश परीक्षा मिति र आवेदन समयसीमा विधालय अनुसार भिन्न हुन्छ। कृपया पक्का गर्नुहोस!
  - निजी हाई स्कूलहरूको मामलामा, परीक्षाको मिति फरक भएमा, तपाईं एक भन्दा बढी प्रवेश परीक्षा दिन सक्नुहुन्छ।
- यद्यपि यदि तपाईं TANGAN (विशेष स्वीकृति) द्वारा आवेदन गर्नुहुन्छ भने, तपाईं बहु परीक्षाहरूको लागि आवेदन दिन सक्नुहुन्छ।

れいわ ねんといばらきけんりつこうとうがっこう ぜんにちせい ていじせい にゅうがくしゅせんぱつにっぴりょう  
 ▼令和6年度茨城県立高等学校（全日制・定時制）入学者選抜日程表

2月		3月	
1	木	1	金
2	金	2	土
3	土	3	日
4	日	4	月
5	月	5	火
6	火	6	水
7	水	7	木
8	木	8	金
9	金	9	土
10	土	10	日
11	日	11	月
12	月	12	火
13	火	13	水
14	水	14	木
15	木	15	金
16	金	16	土
17	土	17	日
18	日	18	月
19	月	19	火
20	火	20	水
21	水	21	木
22	木	22	金
23	金	23	土
24	土	24	日
25	日	25	月
26	月	26	火
27	火	27	水
28	水	28	木
29	木	29	金
		30	土
		31	日

にゅうがくがんしゅ ちょうさしゅ ていしゅつ がつ にち ゆうそう ばあい がつ にち だ  
 ※入学願書・調査書の提出は2月9日までです。郵送する場合は2月8日までに出さなくてはなりません。  
 ちよくせつがっこうとど ばあい うけつけじかん じ じ  
 直接学校に届ける場合、受付時間は9時から16時までです。最終日は12:00までです。  
 にほん ちゅうがっこう そつぎょう そつぎょう よてい ひと ちゅうがっこう つつ しゅつがん  
 日本の中学校を卒業したか、卒業する予定の人は、中学校を通じて出願します。  
 ひつよう しよるい じゆんび ぼこしゅ がっこう せんせい かくにん ようい  
 必要な書類の準備は保護者と学校の先生とよく確認しながら用意しましょう！

▼伊バラキマ सार्वजनिक उच्च माध्यामिक विधालयहरूको लागि प्रवेश परीक्षा / भर्नाको लागि तालिका  
 (अप्रिल, २०२४ मा नयाँ विद्यार्थीको रूपमा प्रवेश गर्नेहरूका लागि)

फेब्रुअरी		मार्च	
१	बिही	१	शुक्र
२	शुक्र	२	शनि
३	शनि	३	आइत
४	आइत	४	सोम
५	सोम	५	मंगल
६	मंगल	६	बुध
७	बुध	७	बिही
८	बिही	८	शुक्र
९	शुक्र	९	शनि
१०	शनि	१०	आइत
११	आइत	११	सोम
१२	सोम	१२	मंगल
१३	मंगल	१३	बुध
१४	बुध	१४	बिही
१५	बिही	१५	शुक्र
१६	शुक्र	१६	शनि
१७	शनि	१७	आइत
१८	आइत	१८	सोम
१९	सोम	१९	मंगल
२०	मंगल	२०	बुध
२१	बुध	२१	बिही
२२	बिही	२२	शुक्र
२३	शुक्र	२३	शनि
२४	शनि	२४	आइत
२५	आइत	२५	सोम
२६	सोम	२६	मंगल
२७	मंगल	२७	बुध
२८	बुध	२८	बिही
२९	बिही	२९	शुक्र
		३०	शनि
		३१	आइत

※आवेदनको अन्तिम मिति फेब्रुअरीको ९ गते हो। यदि तपाईंले हुलाक सेवाबाट आवश्यक कागजातहरू पठाउनुभयो भने, तिनीहरू फेब्रुअरी ८ भन्दा पहिले पठाइनुपर्छ। यदि तपाईंले कागजातहरू सिधै विधालयमा दिनुभयो भने, यो बिहान ९ बजे देखि दीउसो ४ बजे सम्मको बीचमा हुनुपर्छ।  
 अन्तिम दिन १२:०० सम्म छ।  
 यदि आवेदकले जापानी निम्न उच्च माध्यामिक विधालयबाट स्नातक गरेको वा स्नातक गरेको छ भने, कागजातहरू उसको जुनियर हाई स्कूल मार्फत पठाउनुपर्नेछ।  
 विधालयमा आफ्ना अभिभावक र शिक्षकसँग सबै आवश्यक कागजातहरू तयार गर्न सुनिश्चित गर्नुहोस्।

IV. 入学試験をうける外国人生徒へのアドバイス!

ひっけん  
必見!



外国籍生徒の受験に関して、私が国際学級を担任していた経験を基にアドバイスします。まず、必ず課題として挙げられるのが、読む力と書く力です。この2つの力をつけるためには、作文や日本語の本を読むことなどを継続してやっていく必要があります。話す作業は、流暢にできる子でも、書く、読む力がない子がたくさん見られました。逆に本が好きな生徒は、滞在歴に関係なく、文章を書く力も、語彙も増えていく傾向がありましたので本を読むことをお勧めします。

次に、自分の苦手な教科、得意な教科を知る事が重要になってきます。外国籍生徒に多く見られたのが、計画的に進める事が苦手な子が多かったように感じます。どの教科でどれくらい取れるのか、また、どういった問題で間違いが出ているか分析し、勉強していく事が必要になると思います。

頑張った分だけ力になります! 応援しています。

市立中学校国際学級担当 K先生

先輩からのアドバイス

**イニシャル H**

つながりのある国 フィリピン、日本  
 中学校名 常総市立水海道中学校  
 高校名 いばらぎけんりつみづかいどうだいにこうとうがっこう 茨城県立水海道第二高等学校

**イニシャル A**

つながりのある国 パキスタン  
 中学校名 常総市立立石下西中学校  
 高校名 いばらぎけんりつりつしげしほうこうとうがっこう 茨城県立立石下紫峰高等学校

- なぜその高校に決めましたか?**  
 Hさん: 自分の夢でもあり、大学進学をかなえることができると思ったからです。 Aさん: なし
- 受験方法は何ですか? (一般入学、外国人生徒の特例入学者選抜)**  
 Hさん: 外国人生徒の特例入学者選抜。 Aさん: 一般入学です。
- いつから、受験を意識して勉強を始めましたか?**  
 Hさん: 中学3年生の冬くらいからです。夏休みからした方がいいと思います。冬休みからするととても大変です。 Aさん: 3年生になってからです。
- どんな勉強をしましたか?**  
 Hさん: 数学がにがたなので、数学の基礎の問題をたくさん解きました。  
 Aさん: 日本語を頑張っていました。
- 受験で一番大変だったことは何ですか?**  
 Hさん: 漢字を覚えることです。漢字は似ている字が多くて、覚えるのが大変でした。  
 Aさん: あまり大変じゃなかったです。一生懸命勉強したからです。
- 受験にむけて何を一番がんばりましたか?**  
 Hさん: 面接です。自分のおもいを伝えるためにがんばりました。  
 Aさん: 体調をきちんとすることです。
- お父さんやお母さんは受験のときどうやってあなたをサポートしてくれましたか?**  
 Hさん: 勉強にたいしてプレッシャーを与えることなく、かげでみまもってくれました。  
 Aさん: お父さんお母さんは、わたしがわからなかったところもとてもよく教えてくれました。
- 先輩へのアドバイス**  
 Hさん: 大変なこともあります、自分らしく、一步一步進んでいってください。  
 Aさん: みんなも、一生懸命勉強をがんばるとできるよ。

IV. प्रवेश परीक्षाका लागि आवेदन दिने विदेशी विधार्थीहरूको लागि सल्लाह

अत्यावश्यक - पढ्नुहोस्!



म एक अन्तर्राष्ट्रिय शिक्षकको रूपमा मेरो अनुभवको आधारमा विदेशी विधार्थीहरूको प्रवेश परीक्षा संबन्धि सल्लाह दिन चाहन्छु। सबैभन्दा पहिले, मैले सधैं उल्लेख गरेको कार्य भनेको पढ्ने र लेख्ने क्षमता हो। क्षमता विस्ता गर्न विधार्थीहरूले छोटो निबन्धहरू लेख्ने र जापानी पुस्तकहरू पढ्ने कुरा जारी राख्न आवश्यक छ। लेख्न र पढ्न सक्ने क्षमता नभएका धेरै विधार्थीहरू जापानी भाषा बोल्न पनि जान्छन। अर्कोतर्फ, जापानमा बसाइको पूर्वाह नगरी पुस्तकहरू पढ्न मन पराउने विधार्थीहरूले पाठ लेख्ने र शब्दावली बढाउने क्षमता विकास गर्न खोजेका छन्। त्यसैले म पुस्तकहरू पढ्न सिफारिस गर्दछु। दोस्रो, तपाईंलाई कठिनाई भएको विषय र तपाईंमा राम्रो लाग्ने विषयहरू जान्न महत्वपूर्ण छ। मेरो विचारमा, विदेशी विधार्थीहरूमध्ये धेरै विधार्थीहरूलाई योजना अनुसार अध्ययन गर्न कठिनाई हुन्छ। कुन विषयहरूमा र कति अंक प्राप्त गर्न सक्नुहुन्छ र कुन प्रश्नहरूमा तपाईं सामान्यतया छुटाउनु हुन्छ भनेर विश्लेषण गर्न आवश्यक छ, र ती समस्याहरू अध्ययन गर्न आवश्यक छ। कति मिहिनेत गर्नु पर्छ, त्यो तपाईंमा भर पर्छ! भाग्यको साथ रहोस्।

अन्तर्राष्ट्रिय कक्षाको इन्चार्ज शिक्षक श्री K

SENPAI (वरिष्ठ) विधार्थीहरूबाट प्रोत्साहनका शब्दहरू

**सुरुमा H**

फिलिपिन्स र जापानबाट  
 Mitsukaido CHU GAKKO (निम्न उच्च माध्यामिक विधालय)  
 Mitsukaido Dai-ni KO KO (उच्च माध्यामिक विधालय)

**सुरुमा A**

पाकिस्तानबाट  
 Ishige-nishi CHU GAKKO (निम्न उच्च माध्यामिक विधालय)  
 Ishige Shiho KO KO (उच्च माध्यामिक विधालय)

- 1. तपाईंले उक्त उच्च माध्यामिक विधालय जाने निर्णय किन गर्नुभयो?**  
 H: किनभने यो मेरो सपना थियो र मैले सोचे कि म विश्वविधालयमा जाने मेरो लक्ष्य पूरा गर्न सक्छु। A: (जवाफ छैन)
- 2. तपाईंले तिनभएको प्रवेश परीक्षाको प्रकार कुन हो? (IPPAN NYUGAKU; सामान्य भर्ना वा TOKUREI NYUUGAKUSHA SENBATSU; विदेशी बासिन्दाहरूको लागि विशेष चयन)**  
 H: विदेशी बासिन्दाहरूको लागि विशेष चयन। A: IPPAN NYUGAKU (सामान्य भर्ना हो)।
- 3. तपाईंले प्रवेश परीक्षाको लागि कहिलेदेखि अध्ययन सुरु गर्नुभयो??**  
 H: निम्न उच्च माध्यामिक विधालयको जाडो बिदाको तेस्रो कक्षाबाट। म गर्मी बिदाबाट अध्ययन सुरु गर्न सिफारिस गर्दछु। जाडो बिदाबाट सुरु गर्न गाह्रो छ।  
 A: जब म 3 कक्षामा भर्ना भएँ।
- 4. तपाईंले कस्तो प्रकारको अध्ययन गर्नुभयो?**  
 H: मैले आधारभूत गणितमा धेरै समस्याहरू समाधान गरे किनभने म गणितमा राम्रो छैन।  
 A: मैले जापानी भाषा मेहेनतका साथ अध्ययन गरेँ।
- 5. परीक्षाको लागि अध्ययनको सबैभन्दा कठिन भाग के थियो?**  
 H: खांजीको सम्झना। मलाई खांजी सम्झन गाह्रो भयो किनभने धेरै समान अक्षरहरू छन्।  
 A: मैले कडा अध्ययन गरेकोले यो गाह्रो छ जस्तो लागेन।
- 6. कुन भागमा तपाईंले परीक्षाको लागि सबैभन्दा बढी प्रयास गर्नुभयो?**  
 H: अन्तर्वार्ता। मैले मेरो इच्छालाई संवादमा प्रस्ट पार्न धेरै प्रयास गरे। A: मेरो शारीरिक अवस्था राम्रो राखन।
- 7. तपाईंको बुबा/आमाले परीक्षाको लागि तपाईंको अध्ययनलाई कसरी सहयोग गर्नुभयो?**  
 H: मेरो परीक्षाको पढाइको कुनै पनि दबाव नदिई उहाहरू चुपचाप बस्नुभयो।  
 A: मेरा आमाले मलाई प्रायः मैले राम्रोसँग नबुझेको भाग सिकाउनुहुन्थ्यो।
- 8. जुनियरहरूको लागि सल्लाह**  
 H: त्यहाँ कठिन समय हुन सक्छ, तर सधैं प्रयास गर्नुहोस् र पाइला पाइला अघि बढिरहनुहोस्।  
 A: यदि तपाईंले मेहेनतका साथ अध्ययन गर्नुभयो भने तपाईंले गर्न सक्नुहुन्छ।

V. 入試に関するスケジュール

▼ 中学3年生の一年



さんしゃめんだん  
三者面談？  
せんせい ほごしゃ せいと にん はな あ  
先生、保護者、生徒の3人で話し合ってください。  
かなら さんか  
必ず参加しましょう！

がっき 1学期	7月	さんしゃめんだん ★三者面談
	7~8月	こうこうけんがく ★高校見学 しりつこうこうせつめい 私立高校説明会
がっき 2学期	10月	ちゅうかんとすと 中間テスト けんりつこうこうせつめい 県立高校説明会 しんろきぼうちようさ 進路希望調査
	11月	けんがかりよくしんだんとすと 県学力診断テスト さんしゃめんだん ★三者面談 きまつてすと 期末テスト
	1月	さんしゃめんだん 三者面談
がっき 3学期	1~2月	がくねんまつてすと 学年末テスト しりつこうこうけん 私立高校受験 けんりつにゅうがくがんしよ ★県立入学願書 ちようさしよていしゆつ 調査書提出
	3月	けんりつせんぱつしけん ★県立選抜試験 そつぎようしき 卒業式 ごかくはひよう 合格発表

おーぶんきゃんぱす かぞく いっしょ さんか  
オープンキャンパスにぜひ家族と一緒に参加してみよう！  
ぱんぷれっと などではわからない、学校の雰囲気を実際に  
かん  
感じてみよう！  
さいてい こう み い  
最低2校は見に行くといいですよ。  
こうこうけんがく せつめい  
★ 高校見学や説明会はお子さんと一緒にぜひ参加してください！  
こ ゆめ し  
★ お子さんの夢を知っていますか？  
ため しんろ  
その為にはどんな進路をとればいいのでしょうか？  
こ はな あ  
お子さんとしっかり話し合ってください。わからないこと  
さんしゃめんだん せんせい しつもん  
は三者面談で先生に質問をしましょう。

けん なか じぶん なんばん だいじ てすと  
県の中で自分が何番かわかる大事なテストです。

★ この11月の三者面談で受験する私立を決定します

ちようさしよ かか だいじ しけん  
調査書に関わる大事な試験です。

★ 私立の受験です。そして私立の受験の結果がでる時期です。

★ 県立も受ける人は、受験する学校の最終決定をする時期です！

けんりつがっこう しぼうさき へんこう じき いかい ちゃんず  
★ 県立学校の志望先を変更できる時期です。一回だけのチャンス  
がっこう せんせい ほごしゃ そうだん き  
なので、学校の先生や保護者とよく相談して決めましょう。

けんりつ じゆけん  
★ 県立の受験です！

にじほしゅう かん し ひと ごうかくはひようご がっこう せんせい  
二次募集に関して知りたい人は合格発表後すぐに学校の先生  
そうだん  
に相談しよう。

V. 入試に関するスケジュール

▼ 入試に関するスケジュール



त्रिपक्षीय बैठक भनेको के हो ? "SANSHA MENDAN" ?  
SANSHA MENDAN त्रिपक्षीय बैठक भनेको विधार्थी, उसको अभिभावक र  
शिक्षक बीचको सम्मेलन हो। सहभागी हुन निश्चित गर्नुहोस् !

पहिलो सेमेस्टर	~ जुलाई	★ त्रिपक्षीय बैठक
	जुलाई ~ अगस्ट	★ विधालय भ्रमण निजी उच्च माध्यामिक विधालयहरूको लागि सूचना सत्र
दोस्रो सेमेस्टर	अक्टोबर	मध्यावधि परीक्षा सार्वजनिक उच्च माध्यामिक विधालयहरूको लागि सूचना सत्र क्यारियर पथ सर्वेक्षण
	नोभेम्बर	प्रान्तीय उपलब्धि परीक्षण त्रिपक्षीय बैठक अन्तिम परीक्षा
तेस्रो सेमेस्टर	जनवरी	त्रिपक्षीय बैठक
	जनवरी~ फेब्रुअरी	अन्तिम परीक्षा निजी उच्च माध्यामिक विधालयहरूको लागि प्रवेश परीक्षा ★ आवेदन फारम पठाउने अन्तिम मिति CHOSASHO (व्यक्तिगत इतिहास) को लागि अन्तिम मिति
	मार्च	★ सार्वजनिक विधालयहरूको लागि प्रवेश परीक्षा स्नातक प्रवेश परीक्षाको नतिजा प्रकाशित गरिनेछ!

आफ्नो परिवार संग "विधालय भ्रमण" मा भाग लिनुहोस्! तपाईंले क्याम्पस जीवनको अनुभव गर्न सक्नुहुन्छ, जुन तपाईंले पर्चा पढेर मात्र महसुस गर्न सक्नुहुन्न। तपाईंलाई कम्तीमा २ विद्यालयहरू भ्रमण गर्न सिफारिस गरिन्छ।

★ अभिभावकहरूमा : हामी दृढतापूर्वक तपाईंका बच्चाहरु संग स्कूल भ्रमण मा भाग लिन सिफारिस गर्दछौं!

★ के तपाईंलाई थाहा छ तपाईंका छोराछोरीको सपना के हो? उनीहरुले देखेको सपना साकार पार्नको लागि कुन बाटो अपनाउनुपर्छ ? यो परिवारको रूपमा यस बारे कुरा गर्नु राम्रो विचार हो। यदि तपाईंसँग कुनै प्रश्न वा चिन्ता छ भने, शिक्षकलाई सोध्न नहिचकिचाउनुहोस्!

महत्वपूर्ण परीक्षा!  
इबाराकी प्रान्तका अन्य विधार्थीहरूमाझ आफ्नो स्कोर कुन स्थानमा छ भनी तपाईंले पता लगाउन सक्नुहुन्छ।

★ नोभेम्बरको त्रिपक्षीय बैठकमा, विधार्थीहरुले अनिवार्य रूपमा कुन निजी विधालयमा आवेदन दिने भन्ने निर्णय गर्नुहोस्।

यो महत्वपूर्ण अन्तिम परीक्षाको अंक तपाईंको CHOSASHO (व्यक्तिगत रेकर्ड) को भाग बन्नेछ।

निजी विद्यालयको प्रवेश परीक्षा लिने बेला आएको छ ! तपाईंले निजी उच्च माध्यामिक विधालयहरूको लागि प्रवेश परीक्षाको नतिजा प्राप्त गर्नुहुनेछ।  
तपाईं कुन सार्वजनिक विधालयमा आवेदन दिन चाहनुहुन्छ निर्णय गर्ने समय हो। यो निर्णय गर्ने अन्तिम मौका हुनेछ।

★ एकपटक तपाईंले कुन विधालयमा आवेदन दिन चाहनुहुन्छ भन्ने निर्णय गरेपछि, तपाईंको आवेदन फरक विधालयमा परिवर्तन गर्ने एउटा मात्र अवसर हुनेछ। निर्णय गर्नका लागि आफ्ना शिक्षक र अभिभावकहरूसँग राम्रोसँग सल्लाह गर्नुहोस्।

★ सार्वजनिक उच्च माध्यामिक विधालयहरूको लागि प्रवेश परीक्षा लिने समय!  
यदि तपाईं दोस्रो भर्ती बारे जान्न चाहनुहुन्छ भने, सकेसम्म चाँडो आफ्नो शिक्षकलाई सोधेर निश्चित गर्नुहोस्!

ちょうさしよ ないしんしよ  
▼調査書（内申書）について

ちょうさしよ ちゅうがっこう せんせい さくせい じゆけん こうこうていしゆつ  
調査書は中学校の先生によって作成され、受験する高校に提出されます。

にゅうがくしゃせんぱつ つか たいせつ しりょう  
入学者選抜に使われる大切な資料のひとつです。

ちゅうがっこう ねんかん がくしゅう ひょうか  
中学校3年間の学習が1～5で評価  
されます。

ないしんてん  
(内申点とよばれることがあります。)

がっこう せいかつ きろく  
学校でみんながどういった生活をしているのかが記録

されます。○が多いほうがいいですよ。思いやりや、  
きょうりよく せいかつしゅうかん ひび せいかつ かん きろく  
協力、生活習慣など、日々の生活に関する記録です。

1つ1つ責任感をもって行動しましょう。

小さい積み重ねがポイントになります！

様式第9号 平成25年度 茨城県立

ふりがな	性別	生月	生年	卒業見込						
生徒氏名		年	月	日						
住所	〒 -									
教科	観点別学習状況				総合的な学習の時間の記録	行動の記録				
	観点	3年	1年	2年			3年			
国語	関心・意欲・態度				特別活動の記録	基本的生活習慣				
	話す・聞く能力					健康・体力の向上				
	書く能力					自主・自律				
	読む能力					責任感				
	知識・理解・技能					創意工夫				
社会	関心・意欲・態度				活動の状況	思いやり・協力				
	思考・判断・表現					内容	1年	2年	3年	生命尊重・自然愛護
	資料活用の技能					学級活動				勤労・奉仕
	知識・理解					生徒会活動				公正・公平
数学	関心・意欲・態度				特別活動に関する事実及び所見	部活動・特技等の記録				
	見方や考え方						学校行事			
理科	関心・意欲・態度				欠席日数	その他の事項				
	思考・表現						1年	日		
	観察・実験の技能						2年	日		
	知識・理解						3年	日		
音楽	関心・意欲・態度				保健体育					
	表現の創意工夫						1年	日		
	表現の技能						2年	日		
	鑑賞の能力						3年	日		
美術	関心・意欲・態度									
	発想や構想の能力									
	創造的な技能									
	鑑賞の能力									
保健体育	関心・意欲・態度									
	思考・判断									

がっこうないかい すほーつ かつどう ぶかつ がっこうかい すほーつくらぶ  
学校内外におけるスポーツ活動（部活や学校外でのスポーツクラブ  
など）や文化活動、ボランティア活動等について記入されます。  
こうてききかん しかくにんてい きろく きにゅう  
公的機関による資格認定などの記録があれば記入されます。

えいご とくい せいと えいけん ちようせん  
英語が得意な生徒は英検などに挑戦してみたらどうでしょうか？  
え とくい せいと こんくーる さくひん だ  
絵が得意な生徒はコンクールなどに作品を出してみましょう！

印

印

(A4判)

▼CHOSASHO/NAISHIN SHO ( व्यक्तिगत रेकर्ड / शैक्षिक रेकर्ड )

CHOSASHO शिक्षकद्वारा लेखिनेछ र तपाईंले आवेदन गर्नुहुने उच्च विधालयमा हस्तान्तरण गरिनेछ।

CHOSASHO महत्त्वपूर्ण कागजातहरू मध्ये एक हो जुन तपाईंको आवेदनको साथ मूल्याङ्कन गरिनेछ।

कनिष्ठ उच्च अध्ययनको 3 वर्ष भन्दा  
बढीको समग्र ग्रेड औसत यहाँ पाँच बुदा ग्रेड  
स्केलमा प्रदर्शित हुनेछ। यसलाई "NAISHIN  
TEN" पनि भनिन्छ।

आचरण, गतिविधि सहभागिता, र समग्र विधालय जीवनको  
रेकर्ड। तपाईंसँग जति धेरै जाँचहरू छन्, उति राम्रो! के तपाईं  
अरुलाई विचारशील र दयालु हुनुहुन्छ? सहकारी ? के तपाईंसँग  
राम्रो बानी छ? तपाईंले गरेको कामको श्रेय लिनुहोस्! जतिसुकै  
सानो होस् वा ठूलो; तपाईंको राम्रो कर्म, सहभागिता र व्यवहारको  
गणना गरिन्छ!

様式第9号 平成25年度 茨城県立

ふりがな	性別	生月	生年	卒業見込						
生徒氏名		年	月	日						
住所	〒 -									
教科	観点別学習状況				総合的な学習の時間の記録	行動の記録				
	観点	3年	1年	2年			3年			
国語	関心・意欲・態度				特別活動の記録	基本的生活習慣				
	話す・聞く能力					健康・体力の向上				
	書く能力					自主・自律				
	読む能力					責任感				
	知識・理解・技能					創意工夫				
社会	関心・意欲・態度				活動の状況	思いやり・協力				
	思考・判断・表現					内容	1年	2年	3年	生命尊重・自然愛護
	資料活用の技能					学級活動				勤労・奉仕
	知識・理解					生徒会活動				公正・公平
数学	関心・意欲・態度				特別活動に関する事実及び所見	部活動・特技等の記録				
	見方や考え方						学校行事			
理科	関心・意欲・態度				欠席日数	その他の事項				
	思考・表現						1年	日		
	観察・実験の技能						2年	日		
	知識・理解						3年	日		
音楽	関心・意欲・態度				保健体育					
	表現の創意工夫						1年	日		
	表現の技能						2年	日		
	鑑賞の能力						3年	日		
美術	関心・意欲・態度									
	発想や構想の能力									
	創造的な技能									
	鑑賞の能力									
保健体育	関心・意欲・態度									
	思考・判断									

यदि तपाईंले BUKATSU(अतिरिक्त  
क्रियाकलापहरू) मा भाग लिनुभएको छ भने,  
तपाईंको सहभागिता र गतिविधिहरू यहाँ रेकर्ड  
गरिनेछ।

यस खण्डमा, यदि तपाईंले विधालय भित्र र बाहिर खेलकुद क्लब (क्लब गतिविधिहरू वा  
विधालय बाहिर खेलकुद क्लब), सांस्कृतिक गतिविधि, स्वयंसेवक गतिविधिहरू आदिमा  
भाग लिनुभएको छ भने यो नोट गरिनेछ। साथै, यदि तपाईंले सार्वजनिक संस्थाहरू  
द्वारा कुनै पनि योग्यता परीक्षाहरू पास गर्नुभयो भने, तिनीहरू पनि यहाँ देखाइनेछन्।  
यदि तपाईं अंग्रेजीमा राम्रो हुनुहुन्छ भने, तपाईं किन EIKEN(अंग्रेजी परीक्षा ) परीक्षा  
दिन प्रयास गर्नुहुन्छ? यदि तपाईं चित्रमा राम्रो हुनुहुन्छ भने, तपाईं कला  
प्रतियोगिताहरूमा भाग लिने प्रयास गर्न सक्नुहुन्छ!

印

印

(A4判)



わたし ぼく しんろ  
VI. 私、僕の進路について

みんなはどうやって進路を決めているのかな。いろいろな例を見てみよう。

Aさんの例

こうこう そつぎょう にほん たいがく い おも  
高校を卒業したら、日本の大学に行きたいと思っています。  
しょうらいなに  
将来何になりたいのかまだはっきりとわかりません。  
こうこう いえ ちか こうこう い おも  
高校は家から近い高校に行きたいと思っています。(Aさん)

にほん たいがく い ばあい こうこうそつぎょう ひつよう  
日本の大学に行きたい場合には、高校卒業が必要です。  
がっこう  
学科はいろいろありますが、まだはっきりと将来何になりたくて、何を大学で勉強したいか決まっていな場合、  
ふつうか べんぎょう ほうほう  
普通科でしっかり勉強していく方法がありますね。  
いえ ちか こうこう い かんが つうがくきょり かんが たいせつ  
家から近い高校に行こうと考えている Aさん。通学距離を考えることも大切ですね。

そして Aさんは?

- 家から近い普通科のある県立高校、私立高校を探した。
- 大学に行くことを考えているので、卒業後に大学に進学している生徒が多い学校を探した。
- オープンキャンパスなどに参加し、雰囲気が好きだった学校が私立が1校、県立では2校あった。
- 県立は1校しか受験できないので、先生と親に相談し、1校を選んだ。

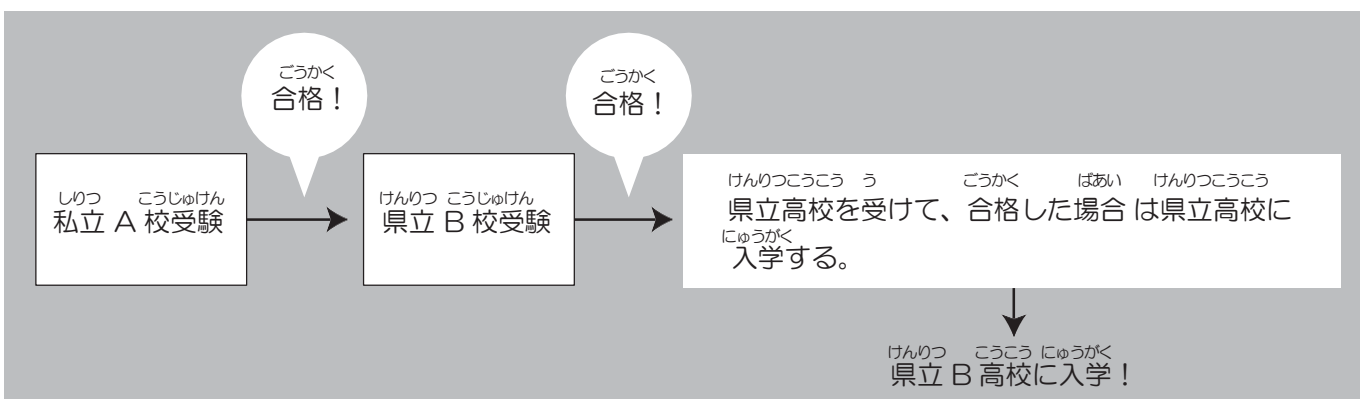
そして

しりつ こう けんりつ こう へいがん じゅけん き  
私立1校と県立1校の併願で受験することに決めた。

?

へいがん  
併願とは? だいいちしほう がっこういっこう ほか こうこう じゅけん  
第一志望の学校一校だけでなく、他の高校も受験すること。

たんがん  
単願とは? ごうかく こうこう じゅけん やくそく じゅけん  
合格したら、ほかの高校を受験しない約束をして受験すること。  
しりつこうこう  
おもに私立高校でおこなわれる。



VI. मेरो निर्णय गर्ने तरिका

सबैले कसरी निर्णय गर्छन्? केही उदाहरणहरू हेरौं।

उदाहरण: विद्यार्थी A

उच्च माध्यामिक विद्यालय पास गरेपछि, म विश्वविद्यालयमा जान चाहन्छु। म अझै के बन्न चाहन्छु भन्ने पक्का छैन। म मेरो घर नजिकैको उच्च माध्यामिक विद्यालय जान चाहन्छु। (विद्यार्थी A)

यदि तपाईं विश्वविद्यालयमा जान चाहनुहुन्छ भने, तपाईंले उच्च माध्यामिक विद्यालयबाट स्नातक गर्न आवश्यक छ। तपाईंले FUTSUKA (सामान्य पाठ्यक्रम) मा अध्ययन गर्न सक्नुहुन्छ यदि तपाईंले अहिलेसम्म के अध्ययन गर्ने निर्णय गर्नुभएको छैन। विद्यार्थी A उनको घर नजिकै रहेको उच्च माध्यामिक विद्यालय जाने सोचमा छन्। विद्यालय जानको लागि दूरीलाई विचार गर्न पनि महत्वपूर्ण छ।

त्यसपछि उनले के गरिन्?

- उनले FUTSU KA (सामान्य पाठ्यक्रम) प्रस्ताव गर्ने उच्च विद्यालयहरू (निजी र सार्वजनिक दुवै) खोजिन् र उनको घर नजिकै थिए।
- उनले विद्यालयहरूमा पनि अनुसन्धान गरिन् जहाँ धेरै विद्यार्थीहरू छन् जो स्नातक पछि विश्वविद्यालयमा जान जारी राख्छन् किनभने उनी विश्वविद्यालय जान चाहन्छिन्।
- उनी विद्यालय भ्रमणमा भाग लिइन्। त्यहाँ एउटा निजी र दुई सामुदायिक विद्यालय थिए जहाँ उनलाई वातावरण मन पर्यो।
- विद्यार्थीहरूलाई JYUKEN (प्रवेश परीक्षा) एउटा मात्र सार्वजनिक विद्यालयमा दिन अनुमति दिइएको छ, त्यसैले उनले परीक्षाका लागि कुन विद्यालय छनोट गर्ने भन्ने छनोट गर्न मद्दत गर्न आफ्ना अभिभावक र शिक्षकसँग कुरा गरिन् र उनले एउटा सार्वजनिक विद्यालय छनोट गरिन्।

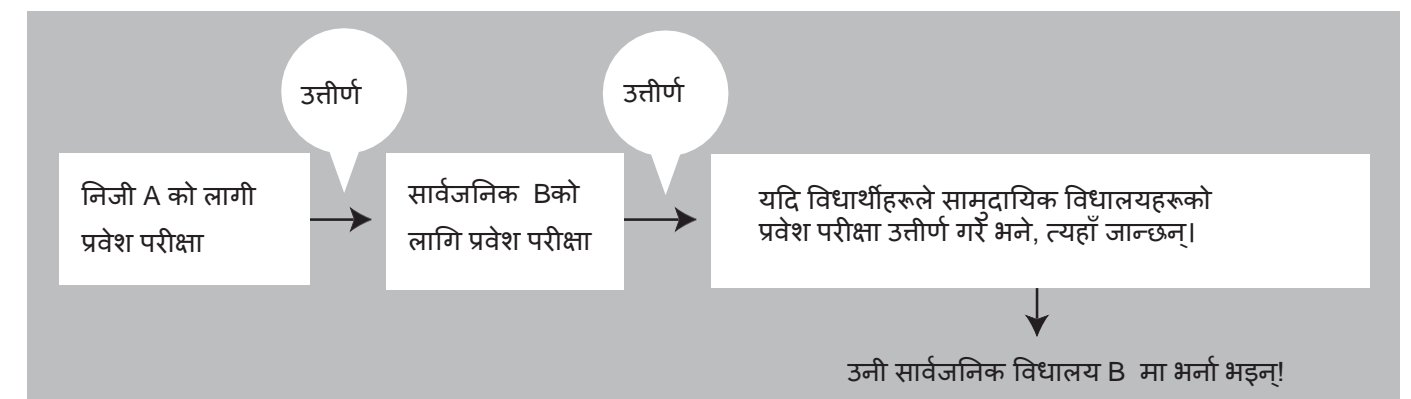
त्यसपछि....

उनले एउटा निजी विद्यालय र एउटा प्रान्तीय विद्यालयमा परीक्षा दिने निर्णय गरिन्।

?

HEIGAN भनेको के हो? एक भन्दा बढी विद्यालयमा आवेदन दिन ।

TANGAN भनेको के हो? एउटा मात्र विद्यालयमा आवेदन दिन । (सामान्यतया यो निजी उच्च माध्यामिक विद्यालयहरूको लागि हो) विद्यार्थीहरूले उनीहरूको आवेदन स्वीकार गरेपछि छनोट गरिएको विद्यालयमा भर्ना गर्नुपर्छ।



れい Bくんの例

ぼく はや はたら 僕は早く働きたいな。どんな仕事をしたいのかはわからないけど、でも高校に行ったほうが将来 働ける場所や仕事の種類が多くなる事はわかってるから、高校に行こうと思ってる。

はたら 働きたいけれど、高校に行きたい。どうしたらいいのかわからないよ。(Bくん)

はたら 働きながら、高校に行くのは可能です。その場合は定時制や通信制のある学校を探してみよう。

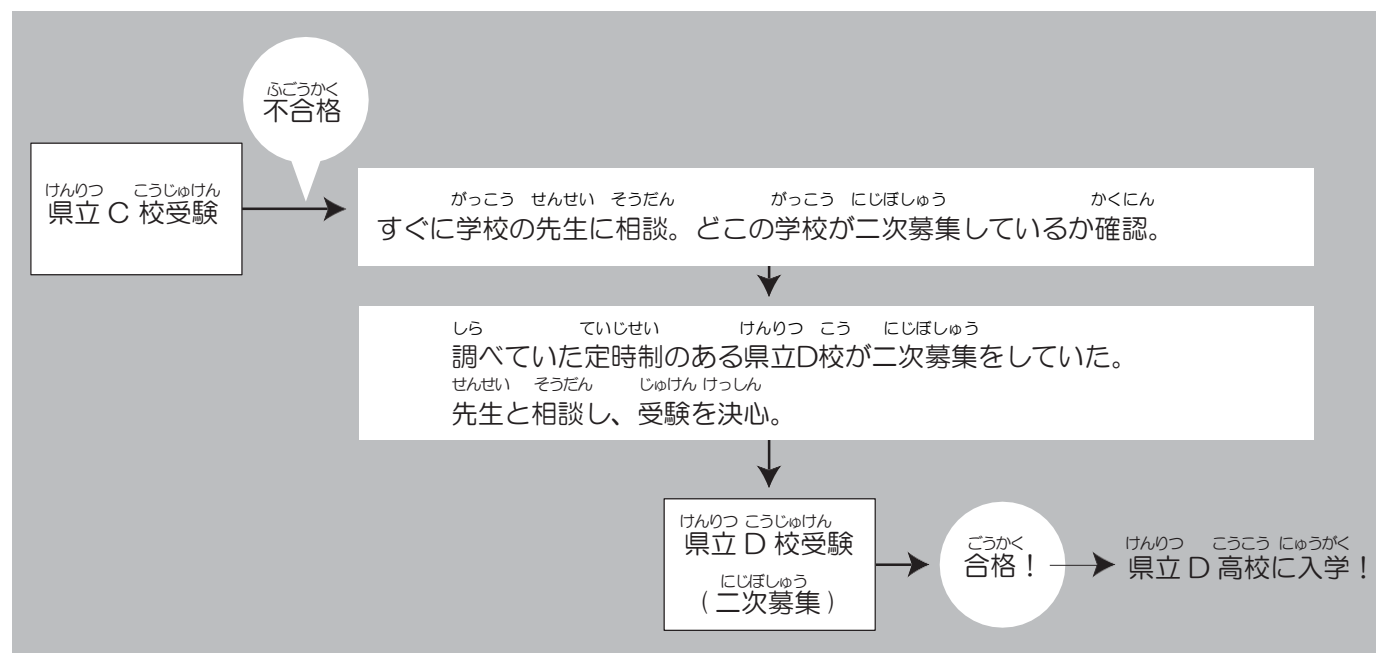
Bくんはどんな仕事をしたいのかわからないけれど、例えば商業に関する学科がある学校の場合、資格をとることも可能なことがあります。経済的に大変な場合は定時制に通っている生徒が県から援助を受けられることもあります。学校の先生に相談してみよう。

そしてBくんは？

- 家の近くで働いて、近くの学校に行きたいので、通学可能で定時制がある学校を探した。
- 家の近くに定時制がある学校は2校あったが、1つは商業科があり、いろいろな資格を取るためのサポートがあることがわかった。
- 経済的に大変なので、奨学金を探していたところ、茨城県から定時制に通う、学費の援助を必要としている生徒に卒業することで返す必要がない奨学金があることが確認できた。

そして

どちらの学校も家に近いけれど、働くときに役立つ資格を取るためのサポートが受けられる県立高校の定時制を受験することに。



Bくんは第一志望の県立C校には入れなかったけど、受験校を決める前に定時制のある学校についてきちんと調べていたので、二次募集のときにはD高校はどんな学校かわかっていたね。二次募集を決め、申し込むまでに時間があまりありません。どの学校に行きたいのか調べる際にはいろいろな学校を可能性として考えながら調べるといいね。

उदाहरण: विधार्थी B



म चाँडे काम सुरु गर्न चाहन्छु। मलाई अझै थाहा छैन म कस्तो काम चाहन्छु। जे होस्, मलाई थाहा छ यदि मैले उच्च माध्यामिक विद्यालय बाट स्नातक गरे भने म मेरो पेशाको फराकिलो दायराबाट काम रोज्न सक्षम हुनेछु, त्यसैले म उच्च माध्यामिक विद्यालय जानेछु। म काम र अध्ययन गर्न चाहन्छु। मलाई वास्तवमा के गर्ने थाहा छैन। (विधार्थी B)

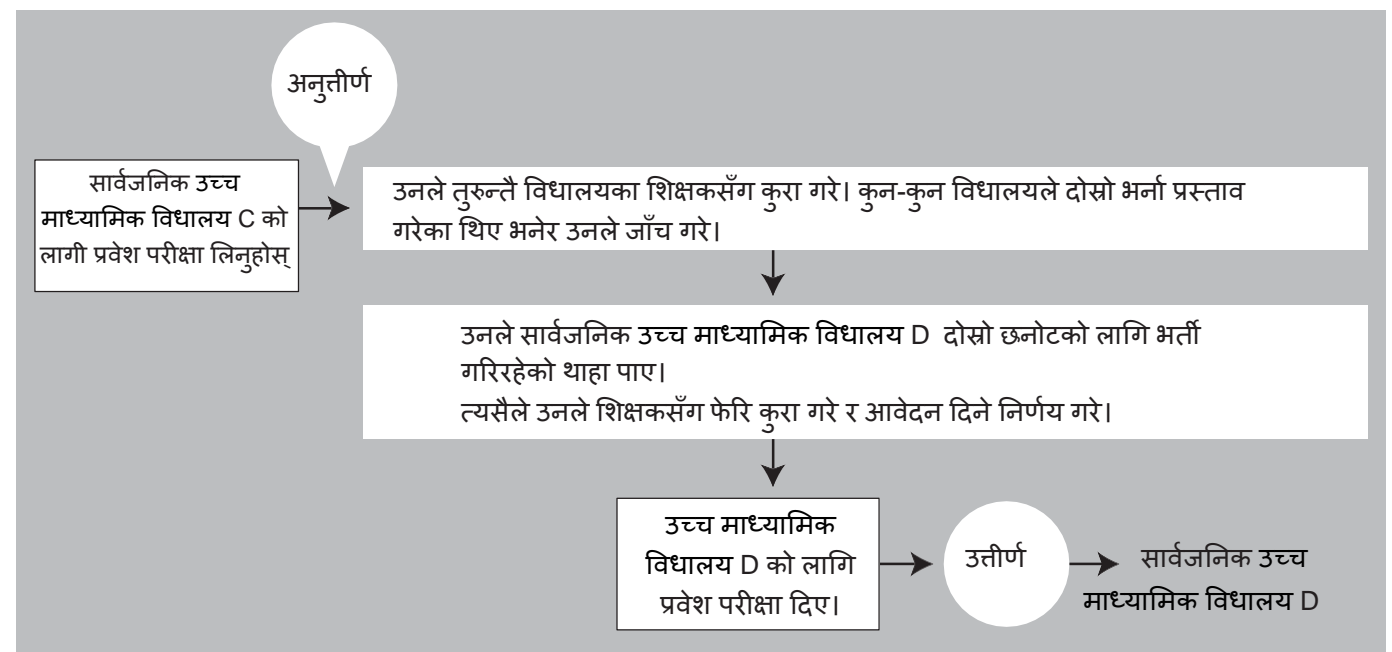
तपाईं काम गर्दै उच्च माध्यामिक विद्यालय जान सक्नुहुन्छ। त्यस अवस्थामा, TEIJI SEI (अंशकालिक पाठ्यक्रम) वा TSUSHIN SEI (दूरशिक्षा) प्रदान गर्ने विद्यालय फेला पार्नुहोस्। विधार्थी B लाई उसले कस्तो प्रकारको जागिर चाहन्छ भन्ने अझै थाहा छैन, तर उदाहरणका लागि त्यहाँ वाणिज्य पाठ्यक्रम प्रस्ताव गर्ने विद्यालयहरू छन्, तपाईंले केही इजाजतपत्रहरूको लागि समर्थन प्राप्त गर्न सक्नुहुन्छ। प्रान्तबाट TEIJI SEI (अंशकालिक पाठ्यक्रम) अध्ययन गर्ने विधार्थीहरूलाई आर्थिक सहयोग प्रदान गरिन्छ। यसको बारेमा आफ्नो शिक्षक बाट सल्लाह लिनुहोस्!

त्यसैले उहाँले...

- उनले विद्यालयहरू खोजे जुन घरबाट पुरा गर्न पर्याप्त छ र TEIJI SEI (अंशकालिक पाठ्यक्रम) छ।
- उनले पत्ता लगाए कि त्यहाँ दुईवटा विद्यालयहरू (सार्वजनिक उच्च माध्यामिक विद्यालय C र D) छन् जसले TEIJI SEI (अंशकालिक पाठ्यक्रम) प्रस्ताव गर्छन्। सार्वजनिक उच्च माध्यामिक विद्यालय C मा वाणिज्य पाठ्यक्रम छ र केही लाइसेन्स प्राप्त गर्न समर्थन प्रणाली छ।
- उनी गरिब छन्, त्यसैले उनले छात्रवृत्ति खोजे र खाँचोमा परेका TEIJI SEI विधार्थीहरूको लागि इबाराकी प्रान्तबाट एउटा भेट्टाए। साथै, यदि उसले उच्च माध्यामिक विद्यालयबाट स्नातक गरे भने उसले ऋण तिर्न आवश्यक पर्दैन।

त्यसैले...

दुबै विद्यालयहरू उनी बस्ने ठाउँ नजिकै छन्, तर उनले जागिर पाएपछि केही उपयोगी इजाजतपत्रहरू प्राप्त गर्न TEIJI SEI (अंशकालिक) र समर्थन प्रणाली भएको सार्वजनिक गर्दै उच्च माध्यामिक विद्यालय C मा आवेदन गर्ने निर्णय गरे।



उनी सार्वजनिक उच्च माध्यामिक विद्यालय C मा प्रवेश गरेनन्, तर उनले सार्वजनिक उच्च माध्यामिक विद्यालय C को लागि आवेदन दिने निर्णय गर्नु अघि, उनले TEIJI SEI भएका सार्वजनिक विद्यालयहरू खोजेका थिए, त्यसैले उनीसँग उच्च माध्यामिक विद्यालय C को बारेमा मात्र होइन कि उच्च माध्यामिक विद्यालय D बारे पनि जानकारी थियो।। दोस्रो भर्तीको लागि कुन स्कूलमा आवेदन दिने भन्ने निर्णय गर्न तपाईंसँग धेरै समय हुँदैन त्यसैले पहिलो पटक आवेदन दिनु अघि सबै सम्भावित विकल्पहरू (विद्यालयहरू) जान्न महत्त्वपूर्ण छ।

しょうがくきんとう  
VII. 奨学金等について

いばらきけん しょうがくきん  
茨城県の奨学金について

こうりつ・しりつ どちらでも利用できる		
なまえ 名前	いばらきけんこうとうがっこうていじせいかてい 茨城県高等学校定時制課程 および つうしんせいかていしゅうがくしょうれいしきん 通信制課程就学奨励資金	いばらきけんこうとうがっこうしょうがくしきん 茨城県高等学校等奨学資金
たいしょう 対象	いばらきけん ていじせいかてい つうしんせいかてい 茨城県の定時制か通信制高等 がっこう べんきょう せいと がくひ 学校で勉強している生徒で学費 えんじょ ひつよう ひと の援助を必要としている人。 せいとほんにん しごと しゅう (生徒本人が仕事をしていて、収 にゅう き がく すく ひと 入が決まった額より少ない人)	いばらきけんない す ひと こうとうがっこう 茨城県内に住み、高等学校で べんきょう せいと べんきょう せい 勉強している生徒。勉強の成 せき よ ひと すく 績が良く、人としても優れて けいざいてき きび いるけれど、経済的に厳しく がっこう い たいへん ひと 学校へ行くのが大変な人 せいせき しょうとく きじゆん ※成績と所得の基準があります。
へんきん 返金	そつぎょう かね かえ 卒業すると、お金を返さなくて もいいです。	かね かえ お金を返さなくてはいけませんが、 りし 利子がありません。
ほか 他の しょうがくきん 奨学金	ほか しょうがくきん 他の奨学金はもらえません。	ほか しょうがくきん 他の奨学金はもらえません。
しきゅうがく 支給額	じたく かよ ひと 自宅から通っている人 こうりつ つき えん (公立)月に18,000円 しりつ つき えん (私立)月に30,000円 じたくいかい かよ ひと 自宅以外から通っている人 こうりつ つき えん (公立)月に23,000円 しりつ つき えん (私立)月に35,000円	じたく かよ ひと 自宅から通っている人 こうりつ つき えん (公立)月に18,000円 しりつ つき えん (私立)月に30,000円 じたくいかい かよ ひと 自宅以外から通っている人 こうりつ つき えん (公立)月に23,000円 しりつ つき えん (私立)月に35,000円
もう こ 申し込み	かよ がっこう けん 通っている学校から県の こうこうきょういっか ていしゅう 高校教育課に提出します。 まいとしこうしん ひつよう 毎年申請が必要です。	かよ がっこう けん こうこう 通っている学校から県の高校 きょういっか ていしゅう 教育課へ提出します。 まいとしこうしん ひつよう 毎年申請が必要です。

さんこう しょうがくきんじょうほう けんきょういっかていおこな しょうがくきん  
参考：奨学金情報 「県教育委員会で行っている奨学金」

<http://www.edu.pref.ibaraki.jp/board/gakkou/koukou/syogakukin/>



VIII. छात्रवृत्ति / ऋण, आदि बारे

इबाराकी प्रान्तीय उच्च माध्यामिक विद्यालय छात्रवृत्ति/ऋण (वित्तीय सहायता) बारे जानकारी।

दुबै सार्वजनिक र निजी उच्च माध्यामिक विद्यालय विद्यार्थीहरूको लागि।			
नाम	इबाराकी प्रान्तीय उच्च माध्यामिक विद्यालय अंशकालिक पाठ्यक्रम साथै दूरशिक्षा पाठ्यक्रम नामांकन प्रोत्साहन कोष	इबाराकी प्रान्तीय उच्च माध्यामिक विद्यालय छात्रवृत्ति कोष	इबाराकी प्रान्तीय छात्रवृत्ति कोष
योग्यता	इबाराकी प्रान्तमा आंशिक वा दूरशिक्षा उच्च माध्यामिक विद्यालय अध्ययन गरिरहेका विद्यार्थीहरू जसलाई ट्यूशन सहायता चाहिन्छ। (तोकिएको भन्दा कम काम गर्ने र कमाउने व्यक्तिहरू)	इबाराकी प्रान्तमा बस्ने र उच्च माध्यामिक विद्यालय वा व्यावसायिक विद्यालय अध्ययन गरिरहेका विद्यार्थीहरू, जो अध्ययन गर्न उत्प्रेरित छन् तर आर्थिक कारणहरू को लागी स्कूल जान कठिनाई छ।	इबाराकी प्रान्तमा बस्ने र उच्च माध्यामिक विद्यालयमा अध्ययन गरिरहेका विद्यार्थीहरू। अध्ययनमा राम्रो नतिजा ल्याउने र उत्कृष्ट आचरण भएका तर आर्थिक रूपमा विद्यालय जान कठिन भएका व्यक्तिहरू * ग्रेड र आम्दानीका लागि मापदण्डहरू छन्।
भुक्तानी	यदि तपाईं उच्च माध्यामिक विद्यालयबाट स्नातक गर्नुहुन्छ भने तपाईंले तिर्न आवश्यक छैन।	तपाईंले ऋणको सम्पूर्ण रकम फिर्ता गर्नुपर्छ, तर कुनै ब्याज बिना।	तपाईंले सम्पूर्ण रकम फिर्ता गर्नुपर्नेछ, तर कुनै ब्याज बिना।
अन्य छात्रवृत्ति	छैन	छैन	छैन
मासिक भत्ता	१४,००० येन	जो आफ्नो परिवार संग बस्छन्: (सार्वजनिक उच्च माध्यामिक विद्यालयमा) १८,००० येन (निजी उच्च माध्यामिक विद्यालयमा) ३०,००० येन जो आफ्नो परिवारसँग बस्दैनन्: (सार्वजनिक उच्च माध्यामिक विद्यालयमा) २३,००० येन (निजी उच्च माध्यामिक विद्यालयमा) ३५,००० येन	जो आफ्नो परिवार संग बस्छन्: (सार्वजनिक उच्च माध्यामिक विद्यालयमा) १८,००० येन (निजी उच्च माध्यामिक विद्यालयमा) ३०,००० येन जो आफ्नो परिवारसँग बस्दैनन्: (सार्वजनिक उच्च माध्यामिक विद्यालयमा) २३,००० येन (निजी उच्च माध्यामिक विद्यालयमा) ३५,००० येन
कसरी आवेदन दिने?	तपाईंले पढेको विद्यालयलाई सोध्नुहोस्। आवेदन फारम तपाईंको विद्यालय मार्फत इबाराकी प्रान्तीय बोर्ड अफ एजुकेशनको उच्च माध्यामिक विद्यालयको डिभिजनमा भर्नुपर्छ।	तपाईंले पढेको विद्यालयलाई सोध्नुहोस्। आवेदन फारम तपाईंको विद्यालय मार्फत इबाराकी प्रान्तीय बोर्ड अफ एजुकेशनको उच्च माध्यामिक विद्यालय डिभिजनमा पठाइनुपर्छ। *तपाईंले प्रत्येक वर्ष यो आर्थिक सहायताको लागि आवेदन दिन आवश्यक छ।	तपाईंले पढेको विद्यालयलाई सोध्नुहोस्।

श्रोत : इबाराकी प्रान्तीय बोर्ड अफ एजुकेशन, छात्रवृत्ति बारे जानकारी "इबाराकी प्रान्तीय बोर्ड अफ एजुकेशनले प्रस्ताव गरेको छात्रवृत्ति।"  
<http://www.edu.pref.ibaraki.jp/board/gakkou/koukou/syogakukin/>



なまえ 名前	こうえきしんたく かとりっく まりあかい 公益信託 カトリック・マリア会 せんと じよせふ しやうがくいくえいききん セント・ジョセフ奨学育英基金	とくていひえいりかつどうほうじん ききん 特定非営利活動法人 JBC・CSR 基金
たいしやう 対象	けいざいてき めぐ かてい こうこうせい 経済的に恵まれない家庭の高校生	いっばんかく こうとうがっこう こうとうせんもんがっこう にゅうがく ひと 一般枠：高等学校や高等専門学校に入学する人や
おつほしかく 応募資格	にほん こうとうがっこう べんきやう ひと こくせき と 日本の高等学校で勉強している人(国籍は問いません) けいざいてき こんなん がっこう い たいへん 経済的に困難で、学校に行くのが大変な人。 た その他	
へんきん きむ 返金の義務	かね かえ お金を返さなくてもいいです。	かね かえ じせたい こう お金を返さなくてもいいです。ただし、次世代の高 こうせい そつぎやう しゅうしやく しゅうにゅう あんてい 校生のために、卒業し、就職して収入が安定したら、 かぎ つぎつき まんえん きん ねが できる限り月々1万円の寄付をお願いします。
ほか 他の 奨学金	もらえます。 きやうだい しまい しやうがくきん う ばあい ★兄弟(姉妹)が奨学金を受けている場合は だめです。	
もうしこ 申込み	がっこうちやう とお 学校長を通して、 がっこうちやう すいせん もうしこ 学校長の推薦をもらって申込みをします。	
しきゅうがく 支給額	つき まんえん 月に2万円	つき まんえん 月に3万円
といあわ 問合せ	みついすみともしんたくぎんこう りてーる じゆたくぎやうむぶ 三井住友信託銀行 リテール受託業務部 こうえきしんたくぐーぷ まりあかいだんどう 公益信託グループ(マリア会担当) でんわ 電話：03-5232-8910 しんせいしや ちやくせつ といあわ ※申請者は直接、問合せはしないでください。 がっこう しやうがくきんだんどう ひと れんらく くだ 学校の奨学金担当の人が連絡して下さい。	とくていひえいりかつどうほうじん ききん 特定非営利活動法人 JBC・CSR 基金 でんわ 電話：090-5336-5236 <a href="http://www.jbc-csr-fund.org/scholarship.html">http://www.jbc-csr-fund.org/scholarship.html</a>

さんこう しやうがくきんせいどうこうえきしんたく かい しやうがくいくえいききん  
参考：奨学金制度公益信託カトリック・マリア会セント・ジョセフ奨学育英基金ホームページ  
[http://www.marianist.jp/sm/scholarship080425\\_2/index.html](http://www.marianist.jp/sm/scholarship080425_2/index.html)

さんこう いばらきけんきやういくいけんかい しやうがくきんじやうほう た しやうがくきん  
参考：茨城県教育委員会 奨学金情報「その他の奨学金」  
<http://www.edu.pref.ibaraki.jp/board/gakkou/koukou/syogakukin/>

うえ しやうかい しやうがくきん かん じやうほう か すべ  
※上に紹介した奨学金に関して情報はここに書いてあることが全てではありません。

くわ ないやう がっこう せんせい そうだん いっしょ かくにん  
詳しい内容については、学校の先生に相談して一緒に確認してください。

नाम	मेरी सेन्ट जोसेफ छात्रवृत्ति कोष समाज	निर्दिष्ट गैर-लाभकारी संस्था JBC / CSR कोष
योग्यता	जापानको उच्च माध्यामिक विधालयमा अध्ययन गर्नेहरूलाई आर्थिक आवश्यकता आदि ।	(IPPAN को लागी) जो उच्च माध्यामिक विधालय / KOTO SENMON GAKKO मा भर्ना भइरहेका छन् वा पहिले नै हाई स्कूलमा पढिरहेका छन्।
योग्य विद्यार्थीहरू	जापानको उच्च विधालयमा अध्ययन गर्ने (कुनै पनि राष्ट्रियता स्वीकार्य छ) को आर्थिक आवश्यकता छ, आदि।	
भुक्तानी	छैन	कुनै फिर्ता आवश्यक छैन। यद्यपि, उच्च माध्यामिक विधालयका विद्यार्थीहरूको अर्को पुस्तालाई सहयोग गर्नको लागि, तपाईंले स्नातक गरेर जागिर पाउनु भयो र तपाईंको आमदानी स्थिर भएमा, कृपया सम्भव भए प्रति महिना १०,००० येन दान गर्नुहोस्।
अन्य छात्रवृत्ति	(तथापि, यदि तपाईंका दाजुभाइ वा दिदीबहिनीहरूले पहिले नै छात्रवृत्ति प्राप्त गरिसकेका छन् भने तपाईं यो प्राप्त गर्न सक्नुहुन्न)	
कसरी आवेदन दिने?	विधालयका प्रधानाध्यापक बाट सिफारिस चाहिन्छ। आवेदन फारम तपाईंको विधालय मार्फत भर्नुपर्छ।	FAX वा इन्टरनेट द्वारा जानकारी (दर्ता) सोध्नुहोस्। तिनीहरूले तपाईंलाई आवेदन फारम पठाउनेछन्। फारम भर्नुहोस् र पठाउनुहोस् ।
मासिक भत्ता	२०,००० येन	३०,००० येन
सम्पर्क	सुमितोमो मित्सुई ट्रस्ट बैंक, रिटेल ट्रस्ट समूह, च्यारिटेबल ट्रस्ट समूह (मेरी सेन्ट जोसेफ छात्रवृत्ति कोष समाज) फोन: ०३-५२३२-८९१० * आवेदकहरूले सीधै सोधपुछ गर्नु हुँदैन। विद्यालय छात्रवृत्तिको प्रभारी व्यक्तिले तपाईंलाई सम्पर्क गर्नुपर्छ	निर्दिष्ट गैर-लाभकारी संस्था JBC / CSR कोष टेलिफोन: ०९०-५३३६-५२३६ <a href="http://www.jbc-csr-fund.org/scholarship.html">http://www.jbc-csr-fund.org/scholarship.html</a>

श्रोत : मेरी सेन्ट जोसेफ छात्रवृत्ति कोष समाज (Website)  
[http://www.marianist.jp/sm/scholarship080425\\_2/index.html](http://www.marianist.jp/sm/scholarship080425_2/index.html)

श्रोत : इबाराकी प्रान्तीय बोर्ड अफ एजुकेशन, छात्रवृत्ति "अन्य छात्रवृत्ति" बारे जानकारी।  
<http://www.edu.pref.ibaraki.jp/board/gakkou/koukou/syogakukin/>

माथिको जानकारी पूर्ण छैन।

थप विवरणहरूको लागि, कृपया स्कूलमा आफ्नो शिक्षकलाई सोध्नुहोस्।

ゆうし せいど かね か せいど  
融資制度 (お金を借りるための制度)

くに きょういくろーん にほんせいさくきんゆうこうこ こくみんせいかつじぎょう  
「国の教育ローン」 日本政策金融公庫 国民生活事業  
といたわ くに きょういくろーん こーるせんたー  
問合せ: 「国の教育ローン」 コールセンター 0570-008656 または 03-5321-8656

せいかつふくししきん しゅうがくひ しゅうがくしたくひ しちようそんしゃかいふくしきょうかいかい  
生活福祉資金 (修学費・就学支度費) 市町村社会福祉協議会  
<http://www.mhlw.go.jp/bunya/seikatsuhogo/dl/fukusijimusyo-ichiran12.pdf>

ほし ふくし しきん から ふくししきん しゅうがくしきん くに きょういく にほんせいさくきんゆうこうきん  
母子福祉資金・寡婦福祉資金(就学資金・国の教育ローン) 日本政策金融公庫  
いばらき ほけん ふくしふ せいしやうねんかていか  
茨城県 保健福祉部 青少年家庭課  
といたわ  
問合せ: 029-301-3258

ことば さほーと ひつよう かた と あ  
言葉のサポートが必要な方はお問い合わせください。

いばらき せんたー こもんず ぐるーばるせんたー  
茨城 NPO センター・コモンズ グローバルセンター  
げつようび きんようび  
月曜日～金曜日 (9:00～5:00)

TEL: 0297-44-4281

E-mail: [global@npocommons.org](mailto:global@npocommons.org)



こうえきざい だんほうじん いばらきけんこくさいこうりゅうきょうかい がいこくじんそうだんせんたー  
公益財団法人 茨城県国際交流協会: 外国人相談センター

TEL: 029-244-3811

E-mail: [iia@ia-ibaraki.or.jp](mailto:iia@ia-ibaraki.or.jp)

<http://www.ia-ibaraki.or.jp/>

げつようび 月曜日	かようび 火曜日	すいようび 水曜日	もくようび 木曜日	きんようび 金曜日
えいご・にほんご た 英語・日本語・その他				
べとなむご ベトナム語	かんこくご 韓国語 すべいんご スペイン語 べとなむご ベトナム語	ちゅうごくご 中国語 たいご タイ語	ほるとがるご ポルトガル語 たがるご タガログ語	たいご タイ語
13:30～17:00 ちゅうごくご 中国語	13:30～17:00 いんどねしあご インドネシア語	べとなむご ベトナム語	いんどねしあご インドネシア語	

आर्थिक सुविधा (ऋण आदि)

राष्ट्रीय शिक्षा ऋण "जापान वित्त निगम राष्ट्रीय जीवन शैली व्यवसाय सम्पर्क: "राष्ट्रीय शिक्षा ऋण" कल सेन्टर ०५७०-००८६५६ वा ०३-५३२१-८६५६

जीवित कल्याण कोष (अध्ययन शुल्क / विधालय तयारी शुल्क) नगरपालिका समाज कल्याण परिषद  
<http://www.mhlw.go.jp/bunya/seikatsuhogo/dl/fukusijimusyo-ichiran12.pdf>

मातृ तथा बाल कल्याण कोष / विधवा कल्याण कोष (विधालय कोष / राष्ट्रीय शिक्षा ऋण) जापान वित्त निगम  
इबाराकी प्रिफेक्चर स्वास्थ्य र कल्याण विभाग युवा परिवार डिभिजन  
सम्पर्क : ०२९-३०१-३२५८

यदि तपाईंलाई भाषा सहयोग चाहिन्छ भने कृपया हामीलाई सम्पर्क गर्नुहोस्:

इबाराकी एनपीओ सेन्टर कमन्स ग्लोबल सेन्टर

सोमबार-शुक्रबार (9:00-5:00)

टेलिफोन: ०२९७-४४-४२८१

इमेल: [global@npocommons.org](mailto:global@npocommons.org)



इबाराकी अन्तर्राष्ट्रिय संघ: विदेशी परामर्श केन्द्र

टेलिफोन: ०२९-२४४-३८११

इमेल: [iia@ia-ibaraki.or.jp](mailto:iia@ia-ibaraki.or.jp)

<http://www.ia-ibaraki.or.jp/>

सोमबार	मंगलबार	बुधबार	बिहीबार	शुक्रबार
अंग्रेजी・जापानी・अन्य				
भियतनामी	कोरियाली स्पेनिस भियतनामी	चिनियाँ थाई	पोर्चुगिज तागालोग	थाई
१३:३० देखि १७:००	१३:३० देखि १७:००	भियतनामी	इन्डोनेसियाली	
चिनियाँ	इन्डोनेसियाली			

## VIII. Q & A

わたし ちゅうがく ねんせい にほん ちい す がいこくせき  
Q. 私は中学3年生です。日本には小さいときから住んでいますが、外国籍です。  
がいこくじんせいと とくれいにゅうがくしゃせんばつしけん う  
外国人生徒の特例入学者選抜試験を受けられますか。

う れいわ ねんど がいこくじんせいと とくれいにゅうがくしゃせんばつしけん う れいわ ねん  
A. 受けられません。令和5年度の外国人生徒の特例入学者選抜試験を受けられるのは、令和5年  
がつついでち じてん にほん き ねんた ばあい がっこう せんせい かなら かくにん  
3月1日の時点で日本に来てから3年経っていない場合だけです。(学校の先生と必ず確認し  
ましょう)

しりつ けんりつしょうほう しけん ふごうかく ばあい つぎ すてっぷ  
Q. 私立、県立両方の試験に不合格の場合の次のステップは？

にしほしゅう おうほ つぎ とし じゅけん ほうほう かんが  
A. 二次募集に応募するか、次の年に受験という方法が考えられます。

しけん ふごうかく ばあい にしほしゅう じょうほう て い  
Q. 試験に不合格の場合に二次募集についてどのように情報を手に入れますか

がっこう そうだん いばらきけんきょういくいんかい ほんむべーじ しんぶん ちえつく  
A. 学校に相談しましょう。茨城県教育委員会のホームページや新聞でチェックできます。

たんがん へいがん ちが し  
Q. 単願と併願の違いについて知りたい。

たんがん じゅけん がっこう しりつ こう  
A. 単願は受験する学校は私立1校。  
へいがん しりつ けんりつまた しりつ う  
併願は私立と県立又は私立をいくつか受けることをいいます。

しりつ なんこう じゅけん  
Q. 私立は何校でも受験できますか。

じゅけんび かせ う  
A. 受験日が重ならなければ、いくつでも受けられます。

けんりつ なんこうじゅけん  
Q. 県立は何校受験できますか。

こう じしけん ふごうかく ばあい じしけん ほか がっこう う  
A. 1校のみです。(ただし、1次試験が不合格の場合、2次試験で他の学校を受けることはできます。)

にしほしゅう だいいちしほう こうこう いちどう  
Q. 二次募集で第一志望の高校をもう一度受けられますか。

にしほしゅう ばあい う  
A. 二次募集がある場合は受けることができます。  
にしほしゅう いちじほしゅう ていもん たつ ばあい じっし  
二次募集は、一次募集で定員に達しなかった場合のみに、実施されます。

だいいちしほう こうこう は がっこう せんせい あどばいす  
Q. 第一志望の高校に入れるかどうか学校の先生はアドバイスをしますか。

にしゃめんだん さんしゃめんだん はなし  
A. 二者面談、三者面談などで話があります。

## VIII. प्रश्नोत्तर

Q. म निम्न उच्च माध्यमिक विधालयको तेस्रो वर्षमा अध्ययन गर्दछु । म सानो हुँदादेखि जापानमा बसेको छु, तर मसँग विदेशी नागरिकता छ। के म विदेशी बासिन्दाहरूको लागि विशेष चयनको लागि आवेदन दिन सक्छु?

A. मिल्दैन, किनकि २०२३ मा विदेशी बासिन्दाहरूको लागि विशेष चयनको लागि आवेदन दिन अनुमति दिइएकाहरू मार्च १, २०२३ सम्म जापानमा ३ वर्ष भन्दा कम बसेको हुनुपर्छ। (तपाईंले स्कूलमा आफ्नो शिक्षकसँग यो पुष्टि गर्न आवश्यक छ!)

Q. यदि म निजी र सार्वजनिक दुबै माध्यमिक विधालयहरूको प्रवेश परीक्षामा असफल भएँ भने, मैले अब के गर्नुपर्छ?

A. तपाईंले दोस्रो भर्तीको लागि आवेदन दिन सक्नुहुन्छ वा अर्को वर्ष प्रवेश परीक्षा दिन सक्नुहुन्छ।

Q. म फेल भएमा कुन विधालयले दोस्रो भर्ना प्रस्ताव गर्छ भन्ने जानकारी कसरी प्राप्त गर्ने?

A. आफ्नो निम्न उच्च माध्यामिक विधालय सँग परामर्श लिनुहोस् । तपाईंले इबाराकी प्रान्तको बोर्ड अफ एजुकेशनको वेबसाइट वा अखबारमा जानकारी जाँच गर्न सक्नुहुन्छ।

Q. TANGAN र HEIGAN बीच के भिन्नता छ?

TANGAN ले एउटा निजी विधालयको लागि मात्र आवेदन लिई रहेको हुन्छ । HEIGAN ले एक निजी र सार्वजनिक उच्च माध्यामिक विधालय वा दुई निजी उच्च माध्यामिक विधालयहरूको लागि आवेदन लिई रहेको हुन्छ।

Q. के म विभिन्न निजी उच्च माध्यामिक विधालयहरूको लागि प्रवेश परीक्षा दिन सक्छु?

A. यदि परीक्षा मिति फरक छ भने, तपाईं सक्नुहुन्छ।

Q. मैले कतिवटा सार्वजनिक उच्च माध्यामिक विधालयहरूमा आवेदन दिन सक्छु?

A. एक पटक। (यदि तपाईं प्रवेश परीक्षामा असफल हुनुभयो भने, तपाईं दोस्रो भर्तीको लागि अन्य विधालयमा आवेदन दिन सक्नुहुन्छ।)

Q. के मैले पहिलो पटक पास नभए पनि दोस्रो भर्तीको लागि उही विधालयमा आवेदन दिन सक्छु?

A. यदि त्यो विधालयले दोस्रो भर्ती प्रस्ताव गर्दछ भने तपाईंले आवेदन दिन सक्नुहुन्छ । सबै विधालयहरूले दोस्रो भर्ती प्रस्ताव गर्दैनन्, केवल धेरै विधार्थीहरू चाहिने विधालयहरूले मात्र दोस्रो भर्ती प्रस्ताव गर्छन्।

Q. के शिक्षकहरूले मेरो छोरा/छोरीलाई उसको/उनको पहिलो रोजाइको विधालय मा प्रवेश गर्ने बारे सल्लाह दिनेछन्?

A. हामी निशा मेन्डन (विधार्थी -शिक्षक बैठक) वा सन्शा मेन्डन (विधार्थी -अभिभावक-शिक्षक बैठक) मा यसको बारेमा कुरा गर्छौं।